

## Kapitalförvaltningsstrategi och processbeskrivning för Linköpings universitets samförvaltade stiftelser - LiUS.

### 1. Bakgrund

Universitetsstyrelsen beslutade den 6 november 2012 i egenskap av styrelse för Linköpings universitet samförvaltade stiftelser (LiUS) om en placeringspolicy för LiUS´ kapitalplacering verksamhet. Policyn reviderades genom beslut av styrelsen den 22 april 2015. Styrelsen har vidare genom beslut den 18 februari 2013 inrättat ett särskilt Placeringsråd, underställt universitetsstyrelsen som förvaltare av LiUS. Rådet leds f n av Magnus Hall, styrelsens tidigare vice ordförande.

Placeringspolicyn har sedan juli 2013 tillämpats som grund för upphandling av utvalda ränte- och aktiefonder. Den samlade förmögenheten uppgår per juli 2017 till 65,8 Mkr. Portföljen ska enligt policyn förvaltas indexnära. Aktiv förvaltning ska användas endast på marknader där indexförvaltning inte fungerar tillfredsställande med hänsyn till kostnader och precision i följsamhet mot index eller där indexering efter marknadsvärde ej är önskvärt på grund av tillgångs slagets natur.

I dagsläget ingår 13 anknutna stiftelser i LiUS. Under hösten 2017 kommer ytterligare en stiftelse att införas till LiUS – Jubileumsstiftelsen, instiftad av Linköpings och Norrköpings kommuner tillsammans med Region Östergötland som donation till Linköpings universitet med anledning av universitetets 40-årsjubileum 2015.

### 2. Beslut

Placeringsrådet har sedan 2014 årligen vid universitetsstyrelsens junimöte lämnat en rapport om rådets verksamhet – den senaste vid junimötet 2017. Där aviserades bl a ett pågående arbete med förslag till en reviderad placeringspolicy - benämnd "Kapitalförvaltningsstrategi och processbeskrivning för Linköpings universitets samförvaltade stiftelser". Förslaget, som framgår av bilaga till detta beslut, innebär att hållbarhetskrav för första gången blir en av styrande faktorer för kapitalförvaltningen och innehåller vidare ett förstärkt uppdrag för Placeringsrådet. På rådet ankommer bl a att lägga fast de slutliga kraven på kapitalförvaltarna i en särskild förvaltarinstruktion inom det ramverk som strategin utgör. Under sommaren 2017 har också särskilda förberedelser gjorts inom universitetsförvaltningen i syfte att stärka stödorganisationen för LiUS. En konsekvens av förslaget är vidare att styrelsens tidigare uppdrag till rektor i fråga om ansvaret för en instruktion till Placeringsrådet upphör till förmån för de anvisningar för rådet som ingår i förslaget till kapitalförvaltningsstrategi. En ändring i förhållande till tidigare ordning är också att det fortsättningsvis ankommer på styrelsen att utse ledamöterna i Placeringsrådet. Mandatperioden för nuvarande ledamöter i Placeringsrådet löper t.o.m. utgången av 2017.

Med denna bakgrund beslutar universitetsstyrelsen följande:

1. Gällande placeringspolicy för LiUS ska fr.o.m. den 1 oktober 2017 ersättas med Kapitalförvaltningsstrategi och processbeskrivning för Linköpings universitets samförvaltade stiftelser enligt bilaga.
2. Rektor får i uppdrag att senast vid styrelsens möte i december 2017 i samråd med universitetsstyrelsens ordförande återkomma med förslag om vilka personer som ska vara ledamöter i Placeringsrådet fr. o. m. 2018 och om vem som ska vara rådets ordförande.
3. Placeringsrådet ska som hittills utgöras av tre till fem ledamöter. Minst en av ledamöterna ska utses bland de ledamöter i universitetsstyrelsen som förordnats av regeringen.
4. Till ordförande i rådet ska utses ledamot av rådet som tillika är ledamot av universitetsstyrelsen.
5. Rådet i övrigt ska utgöras av personer med erfarenhet av verksamheten i allmännyttiga stiftelser och särskilt i fråga om erfarenhet av långsiktig placering av finansiella tillgångar.
6. Rådet förutsätts återkomma till styrelsen med en rapport om implementeringen av den nya strategin och om hur hållbarhetskraven påverkat optimeringen av värdepappersportföljen.

Beslut i detta ärende har fattats av universitetsstyrelsen vid dess sammanträde denna dag. I beslutet har deltagit ordföranden Lena Sommestad, universitetets rektor Helen Dannetun och övriga ledamöterna, Magnus Berggren, Linn Lama Davidsson, Jan-Håkan Hansson, Kjell Åke Hansson, Claes-Fredrik Helgesson, Dan Jangblad, Jacob Larsson, Linnea Michel, Ulrika Unell, Kerstin Wigzell, och Birgitta Öberg. Vidare har närvarit prorektor Roger Klinth, suppleanten Fredrik Lindeberg, personalföreträdarna Inger Borg och Gabriel Thott, styrelsens sekreterare Jenny Ljung, revisionschefen Leif Blomberg, kommunikationsdirektören Mariethe Larsson, chefsjuristen Christina Helmér, universitetsdirektören Kent Waltersson samt konsulten Joakim Ahlinder och experten Göran Hessling, de sistnämnda föredragande.

Lena Sommestad

Göran Hessling

# **Kapitalförvaltningsstrategi och processbeskrivning för Linköpings universitets Samförvaltade stiftelser**

*Beslutad av Universitetsstyrelsen den 5 september 2017  
(DNR LIU-2017-02588)*



## Innehåll

1. INLEDNING .....	3
2. SYFTE MED KAPITALFÖRVALTNINGSSTRATEGI OCH PROCESSBESKRIVNING .....	3
3. UNIVERSITETETS ÅTAGANDE .....	4
3.1. ÖVERGRIPANDE MÅL .....	4
3.2. AVKASTNINGSKRAV .....	4
4. FÖRUTSÄTTNINGAR FÖR KAPITALFÖRVALTNINGEN .....	4
4.1. KAPITALFÖRVALTNINGEN HAR ETT EVIGT TIDSPERSPEKTIV.....	4
4.2. KAPITALFÖRVALTNINGEN SKA MINIMERA RISK .....	4
4.3. KAPITALFÖRVALTNINGEN SKA MINIMERA KOSTNADER .....	4
4.4. KAPITALFÖRVALTNINGEN SKA VARA ETISK OCH HÅLLBAR.....	5
5. PORTFÖLJSTRUKTUR .....	6
5.1. NORMALPORTFÖLJ .....	6
5.2. KVANTIFIERING AV AVKASTNING OCH RISK .....	6
6. ANSVAR .....	6
6.1. UNIVERSITETSSTYRELSEN.....	6
6.2. PLACERINGSRÅDET .....	6
6.3 STIFTELSEANSVARIG / SAMORDNARE .....	7
6.4. KAPITALFÖRVALTARE.....	7
7. PROCESSBESKRIVNING .....	8
7.1. GIVARRELATIONER.....	8
7.2. KAPITALFÖRVALTNING.....	8
7.3. DEPÅTJÄNST.....	8
7.4. BOKFÖRING.....	8
7.5. ADMINISTRATION .....	8
7.6. UPPFÖLJNING.....	8

## 1. INLEDNING

Linköpings Universitet (nedan kallad Universitetet) samförvaltar följande stiftelser (nedan kallade Stiftelserna) genom Linköpings universitet Samförvaltade stiftelser (LiUS):

- Astrid och Bengt Anderssons minnesfond
- Bernt Järmarks stiftelse för vetenskaplig forskning
- Eleonora Demeroutis stiftelse
- Eva Olssons stiftelse för neuromedicinsk forskning
- Gunnar Trosells stiftelse för reumatisk forskning
- Rut Wallensteen-Jaegers stiftelse
- Stiftelsen familjen Carl och Albert Molins i Motala minne
- Stiftelsen Folkskoleseminariets i Linköpings minnesfond
- Stiftelsen Hjärtfonden vid Linköpings universitet
- Stiftelsen Sten Gustafssons professur i fordons elektronik
- Stiftelsen Östgötaregionens cancerfond vid Linköpings universitet
- Tryggve Holms stiftelse
- Wala och Folke Danielssons stiftelse
- Jubileumsstiftelsen<sup>1</sup>

Samtliga Stiftelser har som mål att främja utbildning eller forskning vid Linköpings Universitet. Universitetet ansvarar för att den disponibla avkastningen delas ut i enlighet med bestämmelserna.

## 2. SYFTE MED KAPITALFÖRVALTNINGSSTRATEGI OCH PROCESSBESKRIVNING

Detta dokument *”Kapitalförvaltningsstrategi och processbeskrivning för Linköpings universitets Samförvaltade stiftelser”* beskriver övergripande hur Universitetet, givet sina förutsättningar, ska agera i sin förvaltning för att på ett effektivt sätt möta Stiftelsernas åtagande samt säkerställa att Linköpings Universitets kapitalförvaltning är effektiv och hållbar.

Dokumentet är ett styrinstrument och ett hjälpmedel för de personer, internt och externt, som arbetar med kapitalförvaltningen. Genom att ansvar, befogenheter, åtagande samt riktlinjer och processer definieras skapas förutsättningar för ett korrekt beslutsfattande. Kapitalförvaltningsstrategin beslutas av styrelsen efter beredning och förslag från Placeringsrådet.

Som kompletterande dokument finns Förvaltarinstruktionen, som i detalj redogör för universitetets kravställning gentemot kapitalförvaltarna. Placeringsrådet ansvarar för och beslutar om Förvaltarinstruktionen – baserat på ramverket i Kapitalförvaltningsstrategin.

---

<sup>1</sup> Jubileumsstiftelsen är under bildande 2017

## 3. UNIVERSITETETS ÅTAGANDE

### 3.1. ÖVERGRIPANDE MÅL

Kapitalförvaltningens syfte är att på kort och lång sikt finansiera utdelning av utbildnings- och forskningsbidrag<sup>2</sup>. Omkring hälften av stiftelserna har föreskrivit att utbetalningarnas storlek ska vara antingen 85 % eller 90 % av den årliga avkastningen samt att medel som ej delas ut i enlighet med detta ska delas ut nästkommande år. Resterande stiftelser saknar denna typ av riktlinjer.<sup>3</sup>

### 3.2. AVKASTNINGSKRAV

Utifrån det övergripande målet, givet Stiftelsernas nuvarande förutsättningar, bör avkastningskravet för Universitetets samförvaltning vara cirka 3 % per år i reala termer sett över en konjunkturcykel. Detta förväntas motsvara cirka 5 % i nominell avkastning sett över en konjunkturcykel.

## 4. FÖRUTSÄTTNINGAR FÖR KAPITALFÖRVALTNINGEN

### 4.1. KAPITALFÖRVALTNINGEN HAR ETT EVIGT TIDSPERSPEKTIV

De samlade stiftelserna har som mål att vara eviga. Mot bakgrund av detta har Universitetets förvaltning en långsiktig placeringshorisont.

### 4.2. KAPITALFÖRVALTNINGEN SKA MINIMERA RISK GIVET AVKASTNINGSKRAVET

Universitetets investeringar ska vara transparenta vilket innebär att det ska vara tydligt mot vilket underliggande tillgångsslag investeringen är exponerad, samt att det vid varje tidpunkt ska vara möjligt att mäta den faktiska riskexponeringens storlek.

### 4.3. KAPITALFÖRVALTNINGEN SKA MINIMERA KOSTNADER

En kostnadseffektiv förvaltning är en viktig del i arbetet med att uppnå god avkastning i förhållande till vald risknivå. Vid implementering av Universitetets förvaltning ska därför uppdrag upphandlas med total kostnad för förvaltningen som central utvärderingsparameter, givet att övriga ställda krav på förvaltningsuppdraget uppfylls.

Vidare ska portföljen förvaltas indexnära. Aktiv förvaltning ska användas endast på marknader där indexförvaltning inte fungerar tillfredsställande med hänsyn till kostnader och precision i följsamhet mot index eller där indexering efter marknadsvärde inte är önskvärt på grund av tillgångsslagets natur.

---

<sup>2</sup>Inklusive en professur i Fordonselektronik

<sup>3</sup> Astrid och Bengt Anderssons minnesfond; Bernt Järmarks stiftelse för vetenskaplig forskning; Gunnar Trosells stiftelse för reumatologisk forskning; Stiftelsen fam Carl och Albert Molins i Motala minne; Stiftelsen Hjärtfonden vid LiU; Stiftelsen Sten Gustavssons professur i fordonsteknik.

#### 4.4. KAPITALFÖRVALTNINGEN SKA VARA ETISK OCH HÅLLBAR

Placeringarna ska kännetecknas av miljöhänsyn, god etik och socialt ansvar.

Med miljöhänsyn, god etik och socialt ansvar menas att företag utöver rådande lagstiftning följer internationella normer för mänskliga rättigheter, arbetsvillkor, miljö och anti-korruption. Universitetet investerar bara i företag och hos fondbolag och förvaltare som åtagit sig att följa FN:s Global Compact och UNPRI (United Nations Principles for Responsible Investment).

Vidare måste bolag (vid direktägande) och fonder följa följande internationella vapenkonventioner; Fördraget om icke-spridning av kärnvapen, Konventionen mot biologiska och toxiska vapen, Konventionen om särskilt inhumana vapen, Konventionen om förbud mot kemiska vapen, Konventionen om förbud mot antipersonella minor samt Konventionen om klusterammunition<sup>4</sup>.

Vid investering i fonder kräver Universitetet av fondbolagen att aktier/ värdepapper utgivna av företag som upprepat eller medvetet bryter mot principerna i FN:s Global Compact, UNPRI eller ovan nämnda vapenkonventioner ska avyttras.

Vidare är inte heller placeringar tillåtna i värdepapper, direkt eller via fond, utgivna av företag vars huvudsakliga verksamhet utgörs av tillverkning eller försäljning av pornografiskt material, tobaksprodukter, alkoholhaltiga drycker eller kommersiell spelverksamhet.

Slutligen får inte placeringar ske i företag vars huvudsakliga verksamhet utgörs av prospektering, exploatering, utvinning, produktion eller försäljning av fossil energi. Vid investeringar i fonder kommer fonder med uttalat fokus på minskat klimatavtryck att favoriseras, givet att de i övrigt uppfyller LiUS' uppställda krav.

Genom att underteckna dessa principer åtar sig Universitetet samt utvalda kapitalförvaltare att införliva miljöhänsyn, god etik och socialt ansvar i val av placeringar. Vid investeringar i fonder ska fonderna, så långt det är möjligt, uppfylla kraven ovan. I dessa ska innehavets vikt i portföljen bedömas utifrån ett väsentlighetsperspektiv där endast små avvikelser från ovan nämnda ansvarsfulla investeringar kan accepteras.

---

<sup>4</sup> The Convention on the Prohibition of the Use, Stockpiling, Production and Transfer of Anti-personnel Mines and on Their Destruction (1997), Treaty on the Non-Proliferation of Nuclear Weapons (1968), Convention on the Prohibition of Development, Production, Stockpiling of Bacteriological (Biological) and Toxin Weapons and on their destruction (1972), Convention on Certain Conventional Weapons (CCW, 1980) samt Chemical weapons Convention (CWC, 1993)

## 5. PORTFÖLJSTRUKTUR

### 5.1. NORMALPORTFÖLJ

Allokeringen mellan olika tillgångsslag uttrycks som en normalportfölj vilken speglar Universitetets strategi i kapitalförvaltningen. Normalportföljen motsvarar den portföljsammansättning som krävs för att den förväntade avkastningen ska motsvara avkastningskravet över tiden.

Normalportfölj	ALLOKERING		
	Min (%)	Normal (%)	Max (%)
Tillgångsslag			
Räntebärande värdepapper	33	40	47
Aktier	53	60	67

### 5.2. KVANTIFIERING AV AVKASTNING OCH RISK

Utifrån allokeringen i ovanstående normalportfölj erhålls en förväntad årlig avkastning på reall 3%. Med utgångspunkt från beräkningarna ovan kan man konstatera att portföljvärdet på 65,8 miljoner kronor (per 2017-07-31) kan förväntas att med 95% sannolikhet finnas i intervallet 54,2 - 82,7 miljoner kronor på ett års sikt.<sup>5</sup>

Sannolikhet för utfall	Min (%)	Indexerat belopp	Max (%)
95%	82,4	100	125,7
99%	75,5	100	132,5

## 6. ANSVAR

### 6.1. UNIVERSITETSSTYRELSEN

Universitetsstyrelsen är ytterst ansvarig för att säkerställa och kontrollera att kapitalförvaltningen sker enligt denna fastställda kapitalförvaltningsstrategi samt att detta dokument uppdateras vid behov. Styrelsen ansvarar för att utse ett Placeringsråd som verkar som beredande organ och kontrollfunktion samt i förekommande fall som beslutsorgan i frågor som anges under punkt 6.2. På Universitetsstyrelsen ankommer även att tillse att en intern stiftelsesamordnare utses.

### 6.2. PLACERINGSRÅDET

Placeringsrådets uppgift är att implementera och följa upp LiUS' placeringsstrategi i samverkan med valda kapitalförvaltare.

<sup>5</sup> Utfallen är beräknade utifrån antagandet att den förväntade avkastningen är normalfördelad, dvs 3% förväntad avkastning, reall, och 6,6% förväntad standardavvikelse. Beräkning genomförd per den 31 juli 2017.



Rådet har ett rapporteringsansvar i förhållande till Universitetsstyrelsen och ska i förekommande fall ta initiativ till ändringar av eller tillägg i kapitalförvaltningsstrategi och förvaltarinstruktion.

Rådet har följande särskilda arbetsuppgifter:

1. Besluta om förvaltarinstruktionen och om ändringar i denna
2. Besluta om rebalansering i enlighet med uppsatta riktlinjer
2. Besluta om val av kapitalförvaltare
3. Besluta om delegationsordning för placeringsverksamheten inom LiUS
4. Besluta om anvisningar för LiUS' löpande verksamhet med avseende på likvidhantering, kontakterna med valda förvaltare och därmed sammanhängande frågor
5. Besluta om rapportering och förslag till universitetsstyrelsen rörande kapitalplaceringsstrategi och processer
6. Besluta om förslag till rektor i fråga om rådets sammansättning
7. Tillse och initiera upphandlingar vid behov

### 6.3 STIFTELSESAMORDNARE

En intern stiftelsesamordnare utses av rektor eller den rektor delegerar till. Denna person verkar som sammankallande till Placeringsrådet, ansvarar för den löpande förvaltningen av stiftelsemedlen, förser Universitetsstyrelsen och Placeringsrådet med nödvändiga rapporter samt bereder förslag på ändringar i Kapitalförvaltningsstrategin (till styrelsen) och Förvaltarinstruktion (till Placeringsrådet) vid behov.

Om det uppdagas att något innehav bryter mot kapitalförvaltningsstrategin, förvaltarinstruktionen, och/eller uppsatta limitgränser överskrids får stiftelsesamordnaren, om Placeringsrådet i gällande delegationsordning lämnat sitt bemyndigande, snarast möjligt med beaktande av kostnader, besluta om rebalansering till tillåtna nivåer.

Med fördel är stiftelsesamordnaren upp till 25% av heltid bekostad av stiftelserna.

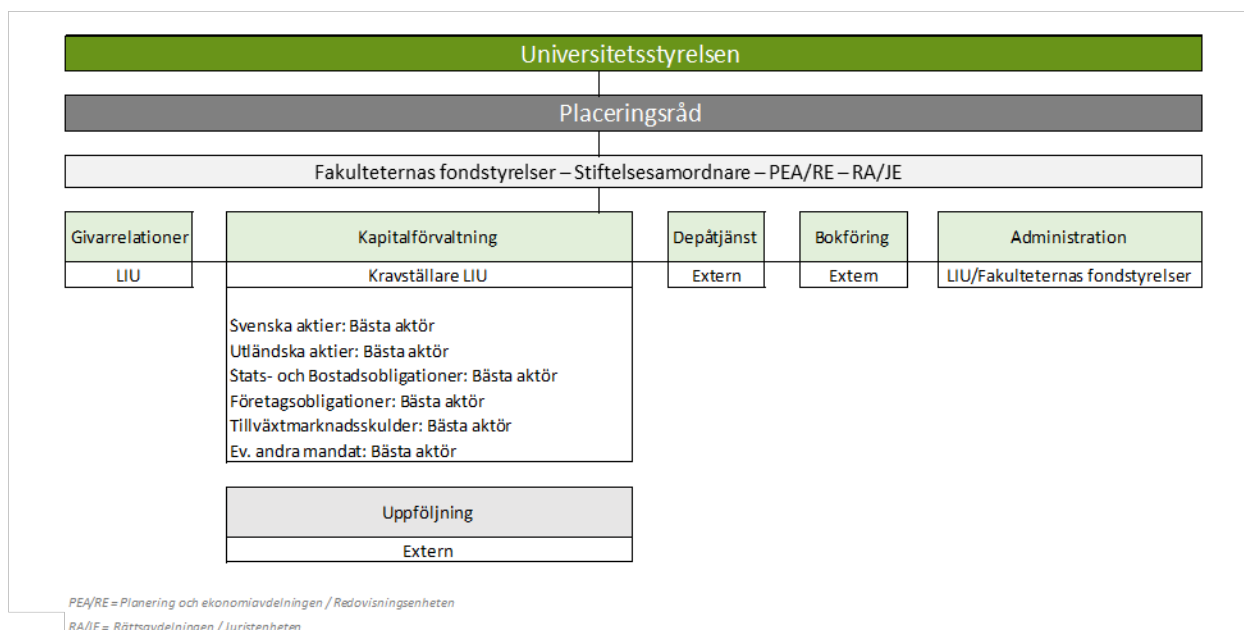
### 6.4 FIRMATECKNARE

Universitetsstyrelsen beslutar om vem som ska vara firmatecknare i stiftelse med anknuten förvaltning till Universitetet.

### 6.5 KAPITALFÖRVALTARE

Som kompletterande dokument till "Kapitalförvaltningsstrategin" finns "Förvaltarinstruktionen" vilket är ett detaljerat dokument med instruktioner till utvalda förvaltare. Förvaltare ansvarar för att den löpande kapitalförvaltningen sker i enlighet med båda gällande dokument.

## 7. PROCESSBESKRIVNING



### 7.1. GIVARRELATIONER

Givarrelationer omfattar donationsfrämjande arbete och marknadsföring av aktiva stiftelser, inkl. Jubileumstiftelsen. En viktig process inom givarrelationer är kommunikationen med donatorer.

### 7.2. KAPITALFÖRVALTNING

Stiftelsesamordnaren ansvarar tillsammans med Placeringsrådet inför styrelsen för den löpande förvaltningen av stiftelsemedlen i enlighet med kapitel 4.

### 7.3. DEPÅTTJÄNST

En värdepappersdepå är en typ av konto hos ett finansinstitut där värdepapper förvaras. Vid val av depåttjänst för LiUS ska kostnaden minimeras. Depåtförande institut och förenliga kostnader bör ses över var tredje-femte år. Det är stiftelsesamordnaren som initierar processen och Placeringsrådet som tar beslut i denna fråga.

### 7.4. BOKFÖRING

Bokföring omfattar redovisning, både löpande och årligen, av ekonomiska händelser såsom köp, försäljningar och övriga transaktioner. Kostnaden för bokföring ska minimeras och leverantör och förenliga kostnader bör ses över var tredje-femte år. Det är stiftelsesamordnaren som initierar processen och Placeringsrådet som tar beslut i denna fråga.

### 7.5. ADMINISTRATION - UTDELNING

Hanteringen av utdelningsbara stiftelsemedel och administration vad avser ansökningar och utbetalningar av medel handhas av Universitetet och berörda fakulteter.

### 7.6. UPPFÖLJNING

Löpande eller minst årligen bör förvaltningen analyseras av oberoende part för att säkerställa att

Universitetet följer riktlinjerna i denna Kapitalförvaltningsstrategi samt det kompletterade dokumentet Förvaltarinstruktion. Kostnaden för uppföljning ska minimeras och leverantör och förenliga kostnader bör ses över var tredje-femte år. Det är den stiftelsesamordnaren som initierar processen och Placeringsrådet som tar beslut i denna fråga.

Uppföljning, analys och granskning av kapitalförvaltningen ska:

1. verifiera att placeringar, risker och hållbart förhållningssätt överensstämmer med gällande riktlinjer (både kapitalplaceringsstrategi och förvaltarinstruktion)
2. utvärdera befintlig förvaltning och placeringar och dess prestation, exempelvis jämfört med marknaden.