



Samverkan vid explosion i Linköping



Kort disposition

- Händelsen
- Dess konsekvenser
- Samverkanspunkter



Larm och framkörning

- Inträffade kl. 9.00 den 7 juni – en klämdag
- Riktigt varm dag
- IC fick larm från räddningscentralen – knapphändig information om sprängning. Fattade att det var illa.
- Hörde en del på RAPS
- På insatstalgrupp var det ganska tyst.



Plats för händelsen





Ankomst insatschef (minut 35)

- Tar några sekunder att förstå den stora omfattningen (15-20 kg sprängmedel)
- Ordentlig avspärning är på plats
- Mycket resurser på plats – massvis av poliser, 19 ambulanser
- Polisen bedömer fortfarande risken för ytterligare detonation.
- Otydlig zonindelning - många som vistas nära utan särskild uppgift
- Vi arbetar med att ta ut människor med bl.a. höjdfordon.



Ankomst





Ankomst



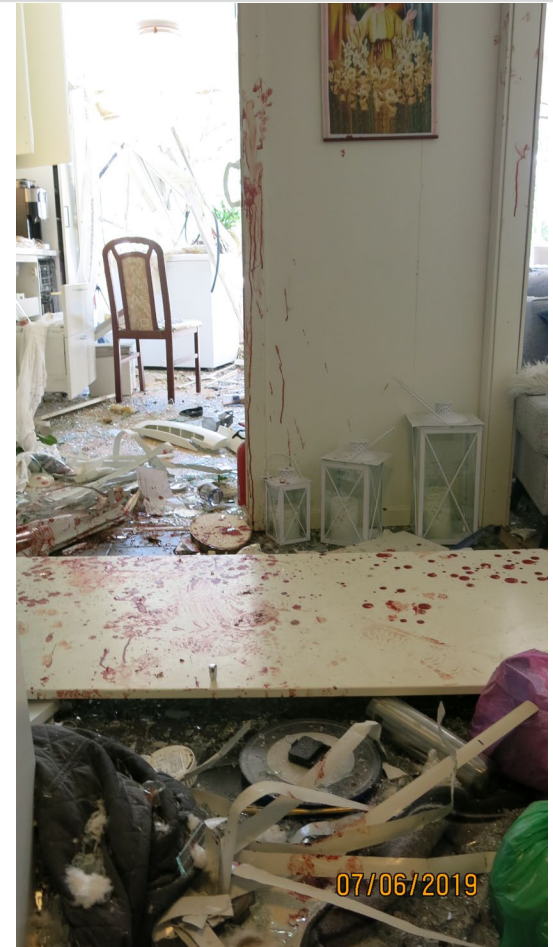


Initiala åtgärder

- Personer utomhus tas om hand
- Med höjdfordon söks lägenheter igenom utifrån
- Förskola i området kontaktades
- Polisen bedömde det som låg sannolikhet för ytterligare detonation efter 35-40 min.
- Bedömning av rasrisk upp till räddningstjänsten
- Beslut att söka av Ådalagatan 1 och 3 där vi befarade att svårt skadade fanns. Fann 2 personer oskadade



Inifrån lägenheterna



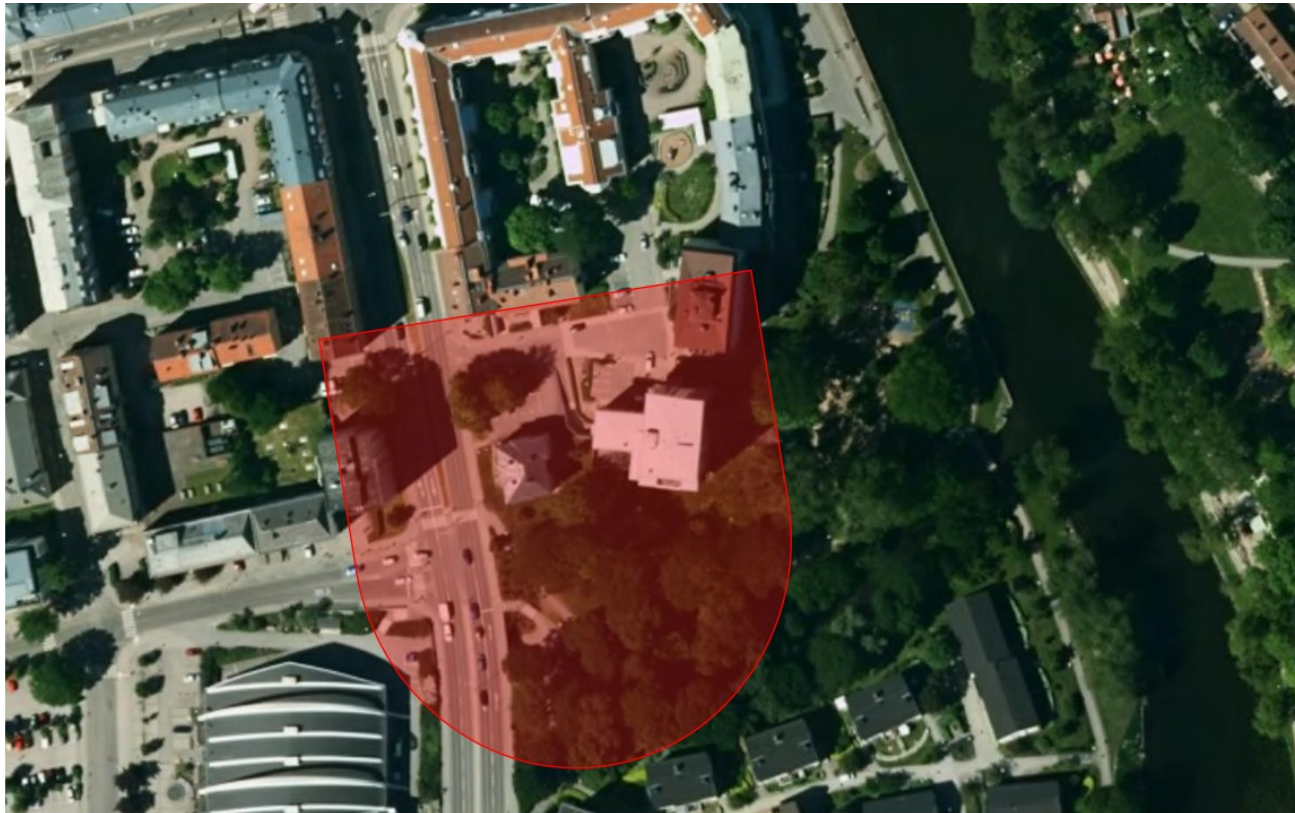


Fortsatta åtgärder

- Backade personal och flyttade ledningsplats.
- Bombskyddet på plats – endast de arbetar i riskområdet
- Vi fortsätter att söka efter skadade personer – alla lägenheter med krossade fönster ska genomsökas.
- Det genomförs tillsammans med ambulanspersonal



Skador på byggnader





Bedömning av byggnaders rasrisk

- I Kullagatan 4b och 6 var väggen intryckt.
- Bedömning att här kan inte människor bo p.g.a. av rasrisk
- Men hur utför vi avspärrning? Fortsatt räddningsinsats?



Samverkan – 4 punkter att tänka på

Ska ha med sig att det är en särskilt omfattande explosion

- Zonindelning
- Bedömning av risk relaterat till livräddning
- Ledningsplats
- Avsökning av lägenheter



Zonindelning - säkerhet

- Zonindelning gjordes inte tydligt och det uttalades inte vilken skyddsutrustning som krävdes.
- I det inledande skeendet när Polisen inte är färdiga med sin bedömning avseende risk för ytterligare detonationer vistas många inom riskområdet
- Det behöver vara tydligt att så få som möjligt ska exponeras för risker avseende ny explosion.



Zonindelning





Bedömning av risk relaterat till livräddning

- Bedömningen och samverkan kring om det finns risk för ytterligare explosion måste vi utveckla metoder för att snabbare kunna genomföra riskbedömningar.
- Risk för egen personal ska vägas mot vad som kan räddas – här svårt skadade kvar i drabbade byggnader.
- Även om det saknas information och den är osäker är det den vi måste utgå ifrån och ska relateras till risken för människors liv. Skiljer den sig nåt från minut 15 till minut 40?
- Måste utveckla metod för att bättre bedöma byggnaders hållfasthet
- Vi tar alltid en viss risk i vårt yrke – men den ska vara analyserad och avvägd.



Ledningsplats och ledningsmöten

- Ledningsplatsen initialt utomhus vid bordet på Ådalagatan 2 – bra dialog och samverkan under första delen insatsen.
- Flyttades senare till mer skyddad plats på Linnégatan.
- Viktigt att alla deltar och följer en struktur på samverkansmöten – behöver kontinuerligt upprätthållas och övas.
- Polisens insatschef var på RLC - bidrog kanske till fördröjningar i samverkansmöten där en del problem hade kunnat lösas direkt.



Avsökning av lägenheter

- Samverkan kring vad avsökning av lägenheter innebär behöver utvecklas.
- Med så många lägenheter med krossade fönster behöver en tydligare målsättning med avsökning av dessa göras. Ska det hela tiden ske under begreppet livräddning? Nu tog genomsökningen 4-5 timmar.
- Båda punkterna beror på en ovana från räddningstjänst, polis och ambulans, men kan bestämmas och struktureras i förväg till nästa gång.



Lärande och utveckling

- Övergripande mål med insatsen kan sättas upp i förväg till stor del – exempelvis "alla skadade lägenheter ska vara genomsökta inom 2 h" (planeras och förberedas)
- Arbeta i säkerhet – snabbt använda drönare med IR som söker av området och fönster.
- Dela bilder med expert inom Polis och Räddningstjänst för stöd
- Utveckla kompetens och metodik för att bestämma byggnaders hållfasthet
- Snabbare USAR – finns i storstäderna via MSB. Bör utvecklas samverkansmässigt tillsammans med egen kompetens (planerad)



Frågor

Samuel.andersson@rtog.se

010-4804012