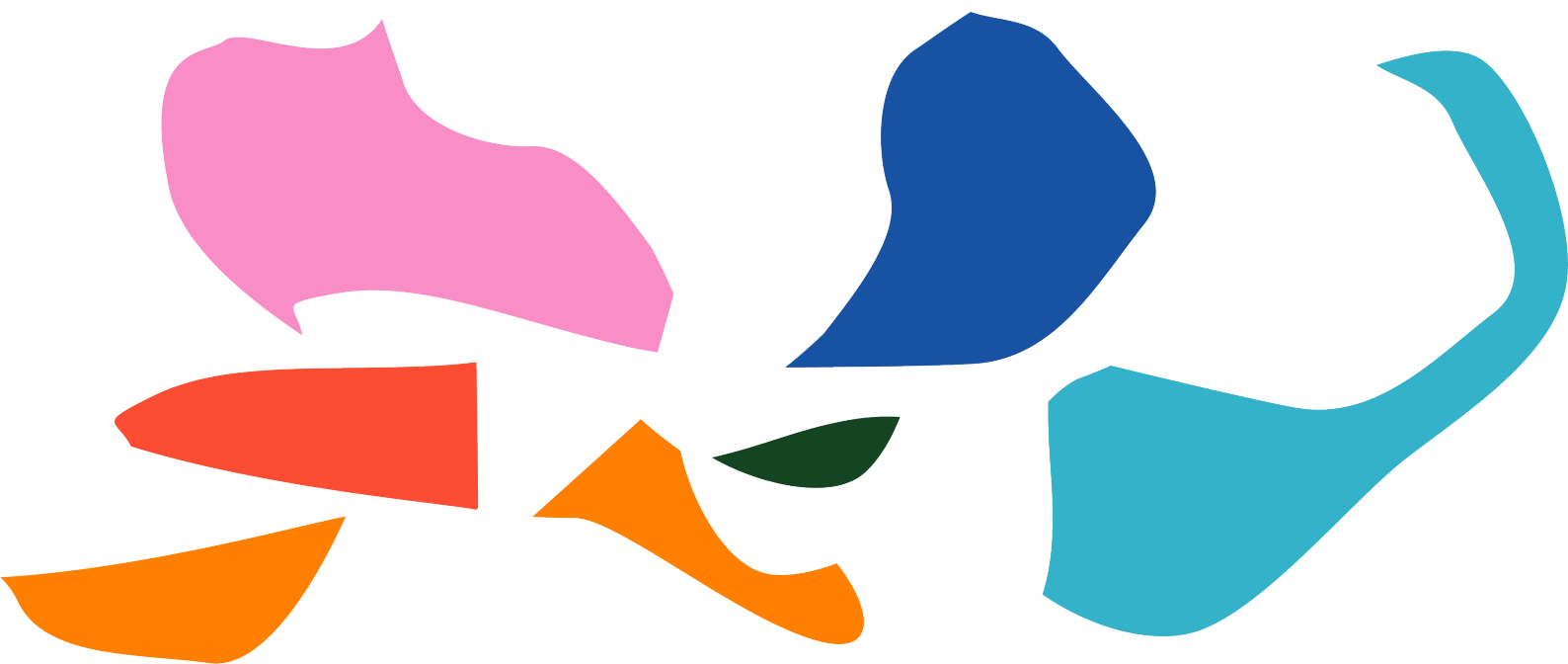


PUSSLET

- En modell för ett stärkt skydd, delaktighet och stöd för barn i skyddat boende

Natalie Söderlind & Laura Korhonen
Barnafrid, Linköpings universitet 2022-11-25



Innehållsförteckning

Förord	2
Inledning	4
Pusslet	5-6
Modellens fem pusselbitar	7
Traumamedveten omsorg	8
Information och delaktighet	9
Barncentrerad samverkan	10
Våldsmedveten handläggning	11
Lek och aktivitet	12
Så använder du modellen	13
Varför ska du använda modellen?	14
Slutord	14
Referenser	15

Utgiven av Barnafrid, Linköpings universitet, tillsammans med Rädda Barnen, Stiftelsen allmänna Barnhuset, Marie Cederschiöld högskola, Göteborgs Stadsmission.

Förord

Under två år har Barnafrid, Rädda Barnen, Marie Cederschiöld högskola, Göteborgs Stadsmission och Stiftelsen Allmänna Barnhuset, samarbetat i ett EU-finansierat projekt, Efter våldet – Rättigheter för barn i skyddat boende. Efter våldet handlar om att stärka rätten till skydd, stöd och delaktighet för barn som upplevt våld i hemmet under och efter tid i skyddat boende. Projektets fulla titel är: "After the Violence: Ensuring Child Rights Based Protection and Support to children who are victims of domestic violence, during and after their stay at women shelters in Sweden"

I denna rapport presenterar vi en arbetsmodell som tagits fram och pilottestats under 2021-2022. Modellen riktar sig till personal som arbetar i skyddade boenden, socialsekreterare, hälso- och sjukvården samt kommuner, regioner, frivilliga organisationer samt till privata aktörer.

Under det här projektet har vi mött engagerade personer som arbetar inom socialtjänsten och på skyddade boenden,

och vi har även träffat många föräldrar och barn. Vi vill rikta ett stort tack till alla er som varit med från start och längst vägen gjort detta projekt möjligt. Dessutom vill vi tacka vår advisory board som bidragit med tankar och idéer under arbetet med modellen.

Utredare Natalie Söderlind med stöd av centrumchef professor Laura Korhonen vid Barnafrid har författat beskrivningen av modellen tillsammans med Sara Skoog och Lisa Ekström på Rädda Barnen, Åsa Lundström Mattsson från Stiftelsen Allmänna Barnhuset, Maria Eriksson från Marie Cederschiöld högskola, samt Angelica Tingström från Göteborgs Stadsmission.

Linköping 25.11.2022

Natalie Söderlind
Utredare Barnafrid

Laura Korhonen
Centrumchef Barnafrid



Den här rapporten har finansierats av Europeiska unionens program för Rättigheter, jämlikhet och medborgarskap (REC 2014–2020).

Europeiska kommissionens stöd åt framställningen av detta dokument utgör inte ett godkännande av dess innehåll, vilket endast återspeglar upphovsmännens åsikter, och kommissionen kan inte hållas ansvarigt för någon användning av informationen i det.

Inledning

Våld mot barn är ett folkhälsoproblem som både är vanligt förekommande och skapar ohälsa. I Sverige finns det cirka 2,1 miljoner barn.¹ Flera undersökningar visar att ungefär 10 procent av dessa barn har bevittnat våld i hemmet.² I en nationell kartläggning från Stiftelsen Allmänna Barnhuset där barn har svarat anonymt på frågor om våld från vuxna, så svarade 44 procent att de någon gång blivit utsatta för någon form av fysiskt eller psykiskt våld, sexuella övergrepp, försummelse eller att de upplevt våld mellan vuxna i familjen.³ Att som barn växa upp med att en närstående utsätts för våld är alltså inte ovanligt.

Att uppleva våld från tidig barndom ökar risken för beteendevårigheter, såväl som psykiska och fysiska hälsoproblem senare i livet.⁴ I enlighet med FN:s barnkonvention har alla barn rätt att skyddas från våld och andra övergrepp (Artikel 19 i konventionen).

Skyddat boende som insats

Skyddat boende är en viktig plats för både barn och föräldrar som tvingas fly från våld och andra övergrepp. Socialstyrelsen har gjort en beräkning som visar att det mellan 31 juli 2018 och 1 augusti 2019, bodde cirka 6 200 barn tillsammans med en vårdnadshavare på ett skyddat boende under minst en natt.⁵

Många som utsätts för våld och hot är i behov av stöd. Stödet behöver sättas in skyndsamt men behöver även planeras på lång sikt. Insatsen skyddat boende är ett temporärt skydd mot hot och våld, men den behöver kombineras med stöd för att stärka de individer som befinner sig där. Detta innefattar även barnet i det skyddade boendet.

Ett tydligare barnrättsperspektiv

FN:s barnkonvention om barnets rättigheter antogs av FN:s generalförsamling 1989. Barnkonventionen är svensk lag sedan 1 januari 2020. Syftet med barnkonventionen om barnets rättigheter är att främja och skydda barnets rättigheter och intressen i samhället. Barn och unga ska ges möjlighet till utveckling, trygghet, delaktighet och inflytande. De ska också respekteras. Alla barn, oavsett kön, ålder, ursprung eller funktionsnedsättning, ska få sina rättigheter tillgodosedda.⁶ Barn som tvingats fly från våld till ett skyddat boende tillsammans med sin förälder, är en sårbar grupp där det krävs stora förbättringar för att säkerställa att barnets rättigheter i enlighet med barnkonventionen efterföljs.⁷

1 SCB statistikmyndigheten, Sveriges befolkningspyramid. (2021-04-08).

2 SOU 2001:72 Barnmisshandel – att förebygga och åtgärda; Socialstyrelsen. Folkhälsorapport. 2009. Stockholm.

3 Åsa Landberg, Carolina Jernbro & Staffan Janson, Våld löser inget! Sammanfattning av en nationell kartläggning om våld mot barn. Stiftelsen Allmänna Barnhuset, 2017.

4 Hughes m fl (2017). The Effect of Multiple Adverse Childhood Experiences on Health : A Systematic Review and Meta-Analysis. Lancet Public Health. (2017).

5 Socialstyrelsen. Kartläggning av skyddade boenden i Sverige. 2020.

6 Arbetsmarknadsdepartementet, 2021.

7 SOU 2017:112. Ett fönster av möjligheter.

PUSSLET

- en modell för ett stärkt skydd, delaktighet och stöd för barn under vistelse i skyddat boende

Inom projektet Efter våldet har vi tagit fram en modell som har pilottestats på sex skyddade boenden i Sverige under 2021 och 2022. Modellen har vi utarbetat för att säkerställa ett barnrättsperspektiv på skyddade boenden, i syfte att öka barns rätt till skydd, delaktighet och stöd under vistelsen i skyddat boende. Modellen kallas för PUSSLET.

När ett barn tillsammans med sin förälder placeras i ett skyddat boende är det viktigt att barnet får rätt stöd och insatser. Samt information om anledningen till vistelsen, men även om vad som händer under och efter tiden i det skyddade boendet. Då måste alla yrkesverksamma runt barnet samverka, och utgå ifrån en grundläggande kunskap om våld och trauma.

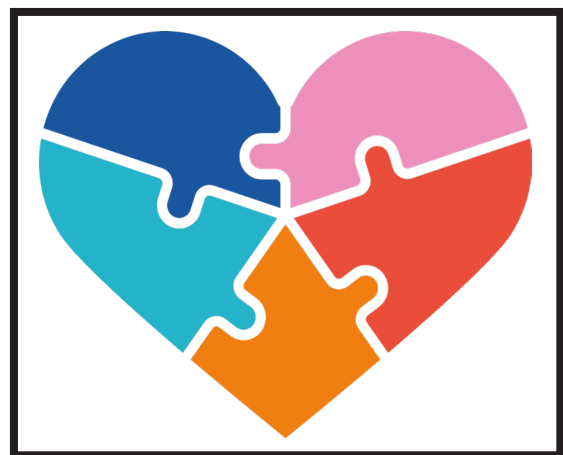
Ett barn som kommer till ett skyddat boende har ofta upplevt våld och våldets konsekvenser. Hen måste få möjlighet till återhämtning och bli delaktig i processen. PUSSLET innehåller därför delar som ger grundläggande kunskap om våld mot barn, och ett utbildningspaket för att boendepersonal och socialsekreterare ska få hjälp i att

tillgodose varje enskilt barns unika behov.

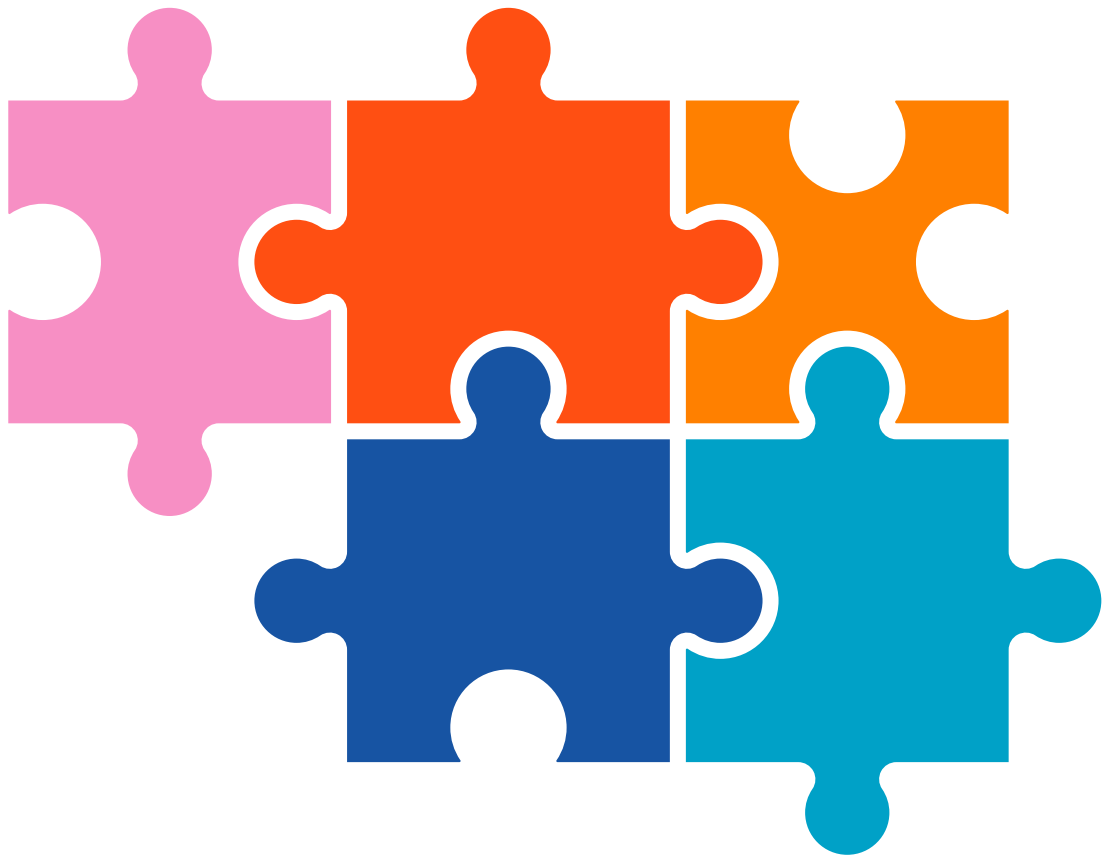
Kunskap om våld är ramverket

Projektets mål är att barn på skyddat boende ska få rätt tillgång till skydd, stöd och behandling, tillsammans med ökad delaktighet, lek och aktivitet. För att detta ska vara möjligt krävs att yrkesverksamma har kunskap om våld mot barn.

För att kunna sätta in rätt insatser ska denna kunskap innefatta vilka olika typer av våld som finns, våldets mekanismer, samt hur man bemöter och samtalar med barn. Det är därför som ramverket för arbetsmodellen är kunskap om våld.



Modellen ramas in av kunskap om våld mot barn.

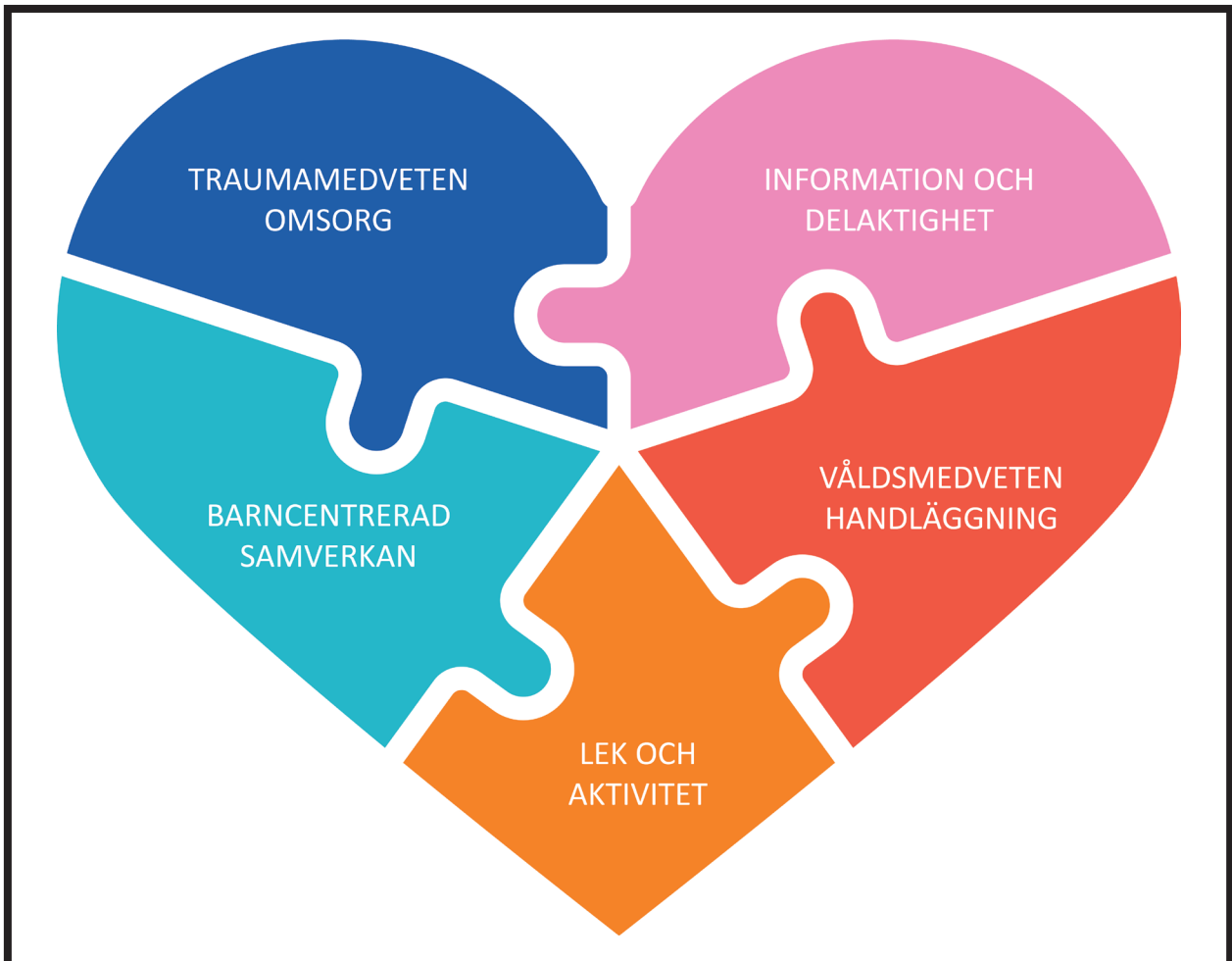


Modellen vilar på barnkonventionen som är central för att garantera att barnrättsperspektivet står i fokus vid mötet med ett barn i skyddat boende. Vi har gjort ett urval av barnkonventionens artiklar som modellens pusselbitar vilar på:

- » **Artikel 3.** Vid alla åtgärder som rör barn, vare sig de vidtas av offentliga eller privata sociala välfärdsinstitutioner, domstolar, administrativa myndigheter eller lagstiftande organ, ska i första hand beaktas vad som bedöms vara barnets bästa.
- » **Artikel 12.** Konventionsstaterna ska tillförsäkra det barn som är i stånd att bilda egna åsikter rätten att fritt uttrycka dessa i alla frågor som rör barnet. Barnets åsikter ska tillmätas betydelse i förhållande till barnets ålder och mognad.
- » **Artikel 19.** Konventionsstaterna ska vidta alla lämpliga lagstiftningsåtgärder, administrativa, sociala och utbildningsmässiga åtgärder för att skydda barnet mot alla former av fysiskt eller psykiskt våld, skada eller övergrepp, vanvård eller försumlig behandling, misshandel eller utnyttjande, inklusive sexuella övergrepp, medan barnet är i föräldrarnas eller den ena förälderns, vårdnadshavarens eller annan persons vård.
- » **Artikel 24.** Konventionsstaterna erkänner barnets rätt till bästa möjliga hälsa och tillgång till hälso- och sjukvård och rehabilitering. Konventionsstaterna ska sträva efter att säkerställa att inget barn berövas sin rätt att ha tillgång till sådan hälso- och sjukvård.
- » **Artikel 31.** Konventionsstaterna erkänner barnets rätt till vila och fritid, till lek och rekreation anpassad till barnets ålder och rätt att fritt delta i det kulturella och konstnärliga livet.

Modellens fem pusselbitar

I det här avsnittet presenterar vi bitarna som formar modellen PUSSLET. Dessa bitar är: *Traumamedveten omsorg, Information och delaktighet, Barncentrerad samverkan, Våldsmedveten handläggning samt Lek och aktivitet.*



Traumamedveten omsorg

Traumamedveten omsorg är ett forskningsbaserat förhållningssätt som syftar till att skapa miljöer som främjar läkning och återhämtning för barn som har varit med om svåra upplevelser.

I Rädda Barnens grundutbildning i Traumamedveten omsorg, TMO, får personal på skyddade boenden en grundläggande kunskap om trauma, och hur de kan förstå och svara på utsatta barns och ungas behov på ett sätt som skapar upplevd trygghet, positiva relationer och goda copingstrategier. Detta leder till en vardagsmiljö som främjar läkning och återhämtning för barn och unga med erfarenhet av svåra påfrestningar och trauma.

Utbildningen i TMO ger en teoretisk grund i traumaförståelse, såsom kunskap om hur ett barns hjärna, hälsa och utveckling påverkas av trauma. Utbildningen fokuserar även på de beteendemässiga och emotionella svårigheter som barn och unga som utsatts för trauma och svåra påfrestningar kan få. Kunskapen om TMO fördjupas och tillämpas praktiskt genom övningar, gemensamma reflektioner och gruppdiskussioner.

Utbildningen pågår under två heldagar och riktar sig till viktiga vuxna som i sin vardag möter barn och unga med erfarenhet av traumatiska upplevelser och som utsatts för olika former av svåra påfrestningar.

Tips på utbildning!

Utbildning i Traumamedveten omsorg bedrivs av Rädda Barnen. Mer information hittar du här: www.raddabarnenvalfard.se/tmo-grundutbildning

TMO-utbildningen har hjälpt oss att stärka vår roll som vi har på det skyddade boendet och i mötet med barnen.

Personal på ett skyddat boende delaktig i projektet

Gemensam grund att alla i personalen arbetar på samma förhållningssätt och att vi möter barnen på samma sätt och att vi har en grundförståelse för vad de här barnen kommer med.

Personal på ett skyddat boende delaktig i projektet

Information och delaktighet

BRA står för Barns Rätt som Anhöriga. BRA-samtal är en modell utvecklad av Stiftelsen Allmänna Barnhuset för att hjälpa personal i hur de kan gå tillväga när de pratar med barn 7-18 år om deras behov av information och stöd när en förälder har någon form av sjukdom eller annan svårighet. I projektet har de samtalsverktyg som ingår i modellen anpassats för barn som kommer till ett skyddat boende med sin mamma. Alla barn som kommer till ett skyddat boende har rätt att få svar på sina frågor och ska få möjlighet att uttrycka sina tankar och behov.

Här och nu ska BRA-samtal bidra till att öka barnets delaktighet och handlingsutrymme i sitt eget liv. På lång sikt är syftet att stärka barnets utveckling och förebygga fysisk och psykisk ohälsa. I modellen är det centralt att barnet får möjlighet att formulera sig med utgångspunkt i ett barnrättsperspektiv. Det handlar om barnets:

- » Rätt att veta – att ställa sina frågor och få information om det som händer.
- » Rätt att få hjälp – för egen del.
- » Rätt att må bra och känna sig trygg – det är inte barnets ansvar att lösa vuxnas problem.
- » Rätt till skola, fritid och vila – att kunna ägna sig åt sina egna aktiviteter och skolarbetet.
- » Rätt att få uttrycka sig och bli lyssnad på – vuxna ska ta hänsyn till hur barnet vill ha det.

Samtalsverktyget "cirkeln" används som hjälp för barnet att uttrycka sig och för personal att låta barnet styra samtalet. Med

hjälp av färger och olika teman får barnet möjlighet berätta om sitt behov av information och hur det är just nu. Resultatet blir en kartläggning som kan användas för att ge individanpassad information och stöd till barnet både under och efter tiden i boendet. Utbildning i BRA-samtal genomförs under två hel-dagar med ca 4 veckors mellanrum. Undervisningsformen är föreläsningar, dialog, övningar och rollspel. I projektet har utbildningen anpassats till personal i skyddat boende.

Läs mer på Stiftelsen Allmänna Barnhusets webbplats: <https://allmannabarnhuset.se/vart-arbete/barn-som-anhoriga/>

BRA-samtal bidrar till ett helt annat sätt att tänka kring barn och samtal, där barnet själv styr samtalet i agendan. Där de själva får definiera vad de vill ha information om och inte ha information om.

Personal på ett skyddat boende delaktig i projektet

Styrkan i BRA-samtal är att man kan anpassa det till det enskilda barnet.

Personal på ett skyddat boende delaktig i projektet

Barncentrerad samverkan

När ett barn följer med en förälder till ett skyddat boende behöver en rad olika aktörer med ansvar för myndighetsutövning och stöd samverka för att barnet ska få sina rättigheter och behov tillgodosedda. Marie Cederschiöld högskola har därför tagit fram en samverkansmodell som handlar om hur olika aktörer kan arbeta utifrån barnets rättigheter och med barnet i centrum.

I arbetet med att utveckla en modell för samverkan runt barnet betydde PUSSLET utgångspunkter att barn i skyddat boende både betraktats som "under utveckling" och som "sociala aktörer", det vill säga som subjekt och huvudpersoner i sina egna liv med egna sätt att skapa mening och sätt att hantera sin livssituation. Av detta dubbla perspektiv på barnet följer, bland annat, att barns aktörskap och delaktighet blir en central fråga i bemötandet av barn i skyddat boende. Det dubbla perspektivet på barnet betyder också att insatser här-och-nu måste kombineras med ett mer långsiktigt perspektiv, för att motverka långsiktiga negativa konsekvenser av tidigare upplevelser av våld.

IDEAL-modellen för barncentrerad samverkan fokuserar på de olika faserna i en placeringsprocess: när barnet kommer till det skyddade boendet (In: I), tiden i det skyddade boendet (During: D), planering för och utflyttning från det skyddade boendet (Exit: E), övergången till livet efter det skyddade boendet (After: A), och den syftar även till att mer långsiktigt stödja barnets återhämtning efter upplevelser av våld och boende i skyddad boende (Long term: L).

Vill du läsa mer om IDEAL-samverkan?

Mer information om IDEAL-samverkan hittar du här: <https://mchs.diva-portal.org/smash/get/diva2:1710311/FULLTEXT01.pdf>



Våldsmedveten handläggning

Våldsärenden är en särskild utmaning för socialtjänstens handläggare. De inblandade uppger ofta motstridiga uppgifter utifrån sina olika perspektiv och motiv.

Handlingsutrymmet kan vara snävt och våldsutsattas utsagor och beteende kan ibland te sig irrationellt utifrån traumasymptom och dolda lojaliteter. Socialsekreterare med fördjupad kompetens om våld är därför en förutsättning för att barn ska få ändamålsenliga insatser efter att ha levt med våld i hemmet.

Utbildningen våldsmedveten handläggning bedrivs av Göteborgs stadsmission och riktar sig till socialsekreterare som handlägger ärenden där det finns ett skyddsbehov, samt till personer i ledande ställning vid de enheter där socialsekreterarna arbetar. Syftet med utbildningen är att öka kompetens, förståelse och säkerhet när det gäller handläggning av dessa ärenden. Målet är att uppnå ett tryggt, säkert och kunnigt bemötande samt säkerställa ändamålsenliga insatser för utsatta barn.

Utbildningen ger ökad kunskap om våld i nära relationer, inklusive hedersrelaterat våld och förtryck, som företeelse och socialt problem, våldets mekanismer och hur våld i nära relationer påverkar individens mående och utveckling, anknytningsmönster, och föräldrars omsorgsförmåga. Kunskapen kopplas sedan samman med de praktiska delarna av handlägningsarbetet såsom lagstiftning, perspektiv på våldsproblematiken, riskbedömning, säkerhet, samt utformning av insatser för att ge grunden för vad vi

kallar våldsmedveten handläggning. Detta ska leda till att handlägningsarbetet utgår ifrån bästa tillgängliga kunskap, den specifika våldskontexten, den professionelles erfarenhet och de berördas åsikter och önskemål. Vid det sista utbildningstillfället relateras kunskapen till den egna yrkesrollen genom reflekterande dialog med andra deltagare.

Tips på utbildning!

Kursen Våldsmedveten handläggning bedrivs av Göteborgs stadsmission och mer information hittar du här: www.stadsmissionen.org/vi-bjuder-in-till-utbildning-i-att-mota-och-bemota-valdsutsatta-barn-och-foraldrar/

Lek och aktivitet

Barn som bor på skyddat boende har ofta begränsad möjlighet till fritidsaktiviteter. Genom att utbildade volontärer som kan erbjuda lek och aktiviteter, får barnen möjlighet till en meningsfull fritid i enlighet med barnkonventionen. Fokus är att öka barnens välmående och återhämtning genom att skapa positiva upplevelser i en annars svår vardag. Det syftar också till att motverka passivitet och isolering, samt möjliggör att barnen får tillgång till fler trygga vuxna, positiva förebilder, och värdefulla erfarenheter av positivt samspel där barnet får vara i fokus.

Inom projektet Efter våldet har volontärer från Rädda Barnen arbetat med lek och aktivitet genom verksamheten Pusselbiten. Rädda Barnen har genom sina etablerade samarbeten med skyddade boenden i en viss kommun arbetat fram denna metod. Volontärerna har anordnat olika aktiviteter för barnen, och ibland även för deras förälder. Aktiviteterna har anpassats utifrån barnens skyddsbehov, och kan genomföras både på det skyddade boendet, i en hemlig lokal eller på offentliga platser såsom bibliotek, teatrar och lekplatser.

Det finns idag ett metodmaterial för de som vill starta Pusselbiten på en ny ort, *Pusselbiten – att starta direktstödsverksamhet för barn som upplevt våld i hemmet*, och ett metodmaterial som riktar sig till volontärer, *Volontär inom Pusselbiten – att vara lek- och aktivitetsledare för barn som upplevt våld i hemmet*. En viktig aspekt av verksamheten är säkerhet och trygghet för de barn och

föräldrar som deltar i Pusselbitens aktiviteter.

Vill du komma i kontakt med Rädda Barnen angående Pusselbiten, kontakta kundservice: Kundservice@rb.se

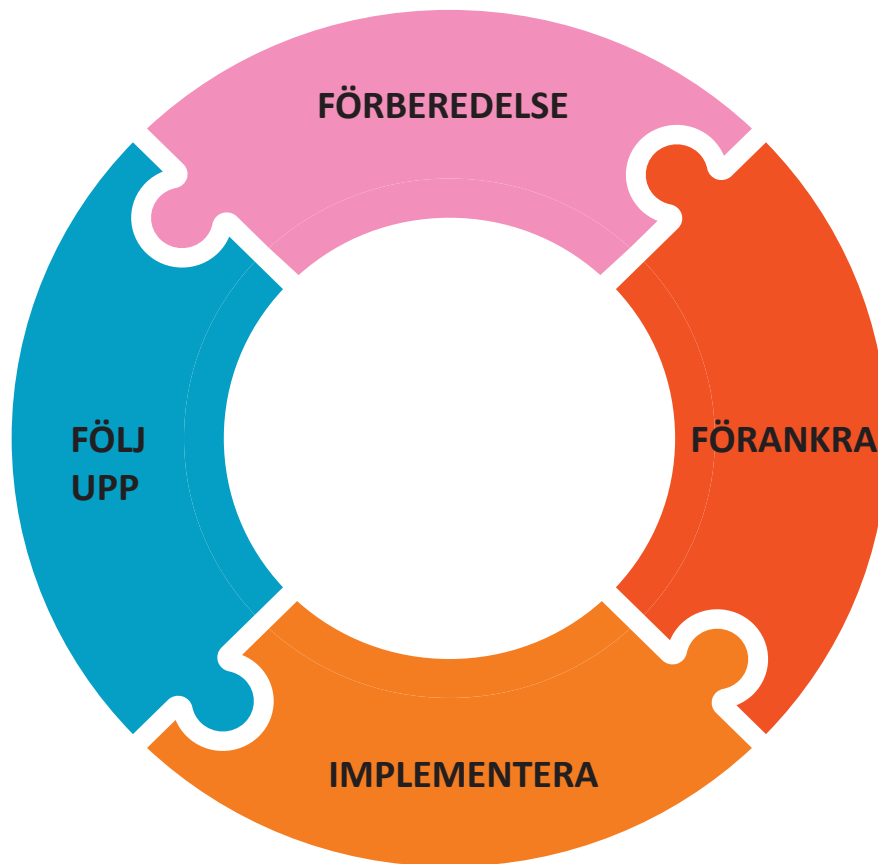
Pusselbiten har bidragit med ett avbrott i vardagen då det kan vara ganska tufft och ansträngande att leva på ett skyddat boende som barn.

Personal på ett skyddat boende delaktig i projektet

Barn och mamma hittar varandra i leken, att man har något gemensamt, och att barnen också såg att mamma fick någonting.

Personal på ett skyddat boende delaktig i projektet

Så här använder du modellen



- » **Förberedelse.** Bekanta dig med modellen. Ni kanske redan har några av pusselbitarna på plats, eller önskar fördjupad kunskap i några bitar.
- » **Förankra.** Se till att personal inom verksamheten som ni bedriver har tid och utrymme att gå utbildningar, samt tid till övning i praktiken.
- » **Implementera.** Personal genomgår utbildningarna. Säkerställ att utbildningarna förs in i era rutiner, till exempel vid nyanställningar.
- » **Följ upp.** Har PUSSEL-modellen bidragit till en ökad delaktighet, skydd och stöd för barn? Vad säger personalen, barn, vårdnadshavare?

Varför ska du använda modellen?

När ett barn placeras tillsammans med sin vårdnadshavare i ett skyddat boende är det viktigt att hen får sina rättigheter tillgodosedda. Denna modell är ett redskap för att säkerställa att barnet är i fokus. PUSSEL-modellen ger bland annat förutsättningar för att säkerställa barnets delaktighet genom processen, och att de vuxna kring barnet har den kunskap och de verktyg de behöver för att utifrån barnets bästa se till att hens rättigheter tillgodoses.

Slutord

Att barn växer upp med att en närstående utsätts för våld är ingen ovanlig företeelse. Det är heller inte ovanligt att som barn själv utsätts för våld av någon som står en nära. När ett barn tillsammans med sin förälder tvingas fly till ett skyddat boende så är det viktigt att alla professioner som möter barnet har likvärdig kunskap om våldets olika mekanismer. Det gäller alla från den enskilda socialsekreteraren, till personalen som arbetar på det skyddade boendet.

Kunskap om våld är viktigt, men det handlar även om att säkerställa en fungerande samverkan under, men även efter, ett barns tid på ett skyddat boende.

Referenser

Arbetsmarknadsdepartementet. (2021-10-15). Sveriges kombinerade sjätte och sjunde periodiska rapport till FN:s kommitté för barnets rättigheter.

Hughes m fl (2017). The Effect of Multiple Adverse Childhood Experiences on Health : A Systematic Review and Meta-Analysis. Lancet Public Health. (2017) Doi:10.1016/S2468-2667(17)30118-4

SCB statistikmyndigheten, Sveriges befolkningspyramid. (2021-04-08).

Socialstyrelsen. (2020). Kartläggning av skyddade boenden i Sverige.

SOU 2001:72 Barnmisshandel – att förebygga och åtgärda; Socialstyrelsen. Folkhälsorapport. 2009. Stockholm.

SOU 2017:112 Ett fönster av möjligheter – stärkt barnrättsperspektiv för barn i skyddat boende

Åsa Landberg, Carolina Jernbro & Staffan Janson, Våld löser inget! Sammanfattning av en nationell kartläggning om våld mot barn. Stiftelsen Allmänna Barnhuset, 2017.

Vill du veta mer om projektet?

Besök vår webbplats

liu.se/forskning/barnafrid/euprojektet-avec

Där finns även en film som beskriver modellen.