

APL – så bra så vad kan gå fel?

Yrkeslärande på gränsen mellan skola och arbetsliv

Åsa Mårtensson PhD, f.d yrkeslärare

Yrkeslärande på yrkesprogram

- 3 år på gymnasieskola
- Behörighet: G i Sv/SvA, En, Ma + 5 andra ämnen.
- Ca 30% av alla elever från åk 9 väljer ett yrkesprogram.
- (Ofta) (mycket) goda chanser att få arbete efter avlagd gymnasieexamen.
- Att INTE ha en gymnasieexamen \neq arbetslöshet och katastrof men...

- På yrkesprogram ska skolan alltid erbjuda eleverna minst 15 veckors arbetsplatsförlagt lärande (apl).
- Gymnasial lärlingsutbildning minst 50% av utbildningen på en arbetsplats.

APL

Kurser med central innehåll som elever lär på en arbetsplats.

Exempel från Bygg och anläggningsprogrammet...

Kurser i ämnet

- Bygg och anläggning 1, 200 poäng.
- Bygg och anläggning 2, 200 poäng, som bygger på kursen bygg och anläggning 1.

Bygg och anläggning 1, 200 poäng



Bygg och anläggning 2, 200 poäng



Bygg och anläggning 2, 200 poäng

Kurser med centralt innehåll

Bygg och anläggning 2, 200 poäng

Kurskod: BYGBYG02

Kursen bygg och anläggning 2 omfattar punkterna 1–10 under rubriken Ämnets syfte. I kursen behandlas fördjupade kunskaper i ämnet.

Centralt innehåll

Undervisningen i kursen ska behandla följande centrala innehåll:

- Informationssökning för arbetsuppgiften med hjälp av internet och på andra sätt.
- Praktiska arbetsuppgifter inom anläggning, husbyggnad, måleri och plåtslageri.
- Planeringar och beräkningar för att lösa arbetsuppgifterna.
- Verktyg och maskiner för olika ändamål. Handhavande och skötsel.

Betyg ska sättas på moment genomförda på arbetsplatsen

Som ska betygsättas av en lärare.

Betygskriterier

Betyget E

Eleven planerar och organiserar samt utför med **visst** handlag enkla arbetsuppgifter.

I planeringen väljer eleven **i samråd** med handledare material, verktyg, maskiner och någon metod som passar för uppgiften. Dessutom motiverar eleven **översiktligt** sina val med hänsyn till hälsa, miljö och ekonomi samt utifrån lagar och andra bestämmelser. Eleven gör en **enkel** riskbedömning av arbetsuppgiften och anpassar vid behov, och **i samråd** med handledare, sin planering. Dessutom genomför eleven **med viss säkerhet** nödvändiga åtgärder vid ett fingerat olycksfall.

Under arbetets gång upptäcker eleven eventuella problem som uppkommer och löser dem **i samråd** med handledare. I arbetet följer eleven **i samråd** med handledare

Arbetsplatsförlagt lärande

Gymnasieförordningen 4 kap. 12§

- Arbetsplatsförlagt lärande ska förekomma på alla yrkesprogram i gymnasieskolan i minst 15 veckor.
- Huvudmannen ansvarar för att skaffa platser för det arbetsplatsförlagda lärandet och att detta uppfyller de krav som finns för utbildningen. Rektorn beslutar om hela eller delar av kurser ska förläggas till arbetsplatser och om hur fördelningen över läsåren ska göras. Förordning (2022:1105).

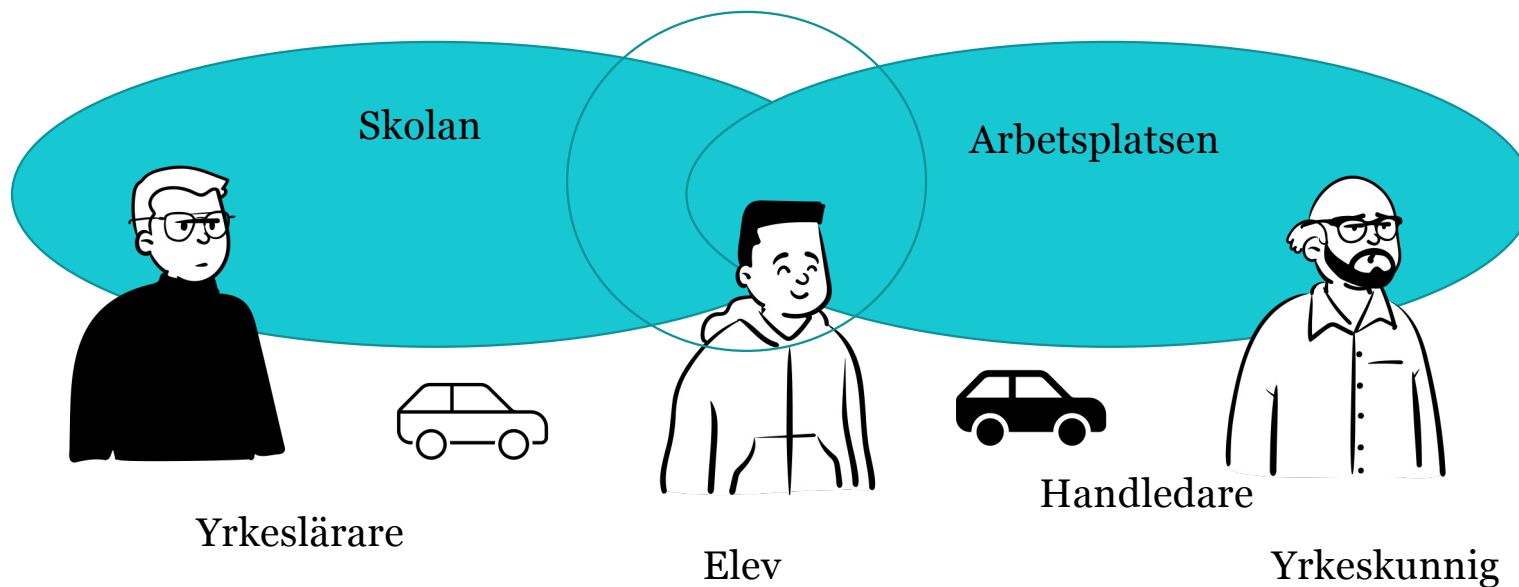
Alla elever ska ha en handledare på apl platsen

Inga krav på handledaren att skriva intyg, omdömen, delta i skolans arbete e dyl.

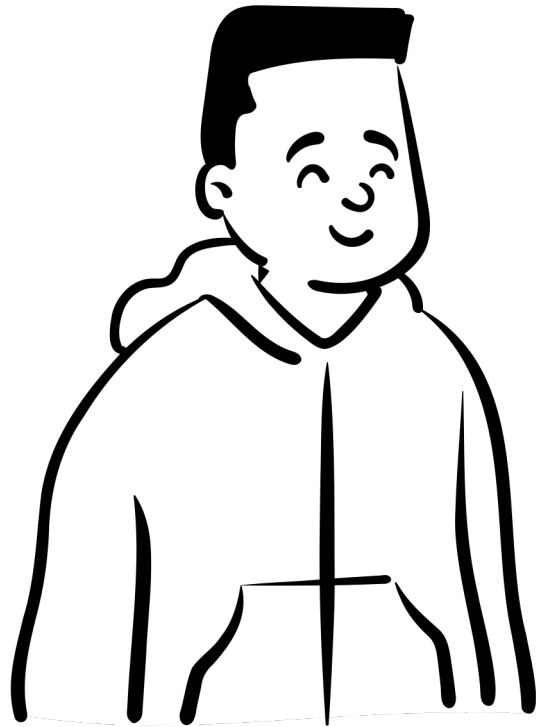
- **14 §** För en elev som deltar i arbetsplatsförlagt lärande ska det utses en handledare på arbetsplatsen. Som handledare får bara den anlitas som har nödvändiga kunskaper och erfarenheter för uppdraget och som även i övrigt bedöms vara lämplig.

APL på gränsen mellan skola och arbetsliv

Skolan och arbetslivet är separerade. Lärandet sker på olika arenor men för arbetsplatsen.



Kim, 17 år, yrkeselev



- Dyslexi
- Svårt i matematik
- Kommer inte få betyget G i Engelska.

- Vad gör ni som specialpedagoger/lärare?

Kim, 17 år, yrkeselev

Ex vis:

Komma i tid till arbetet.

Ha med lunchlåda hemifrån.

Ha rätt kläder på sig, utrustning med sig.

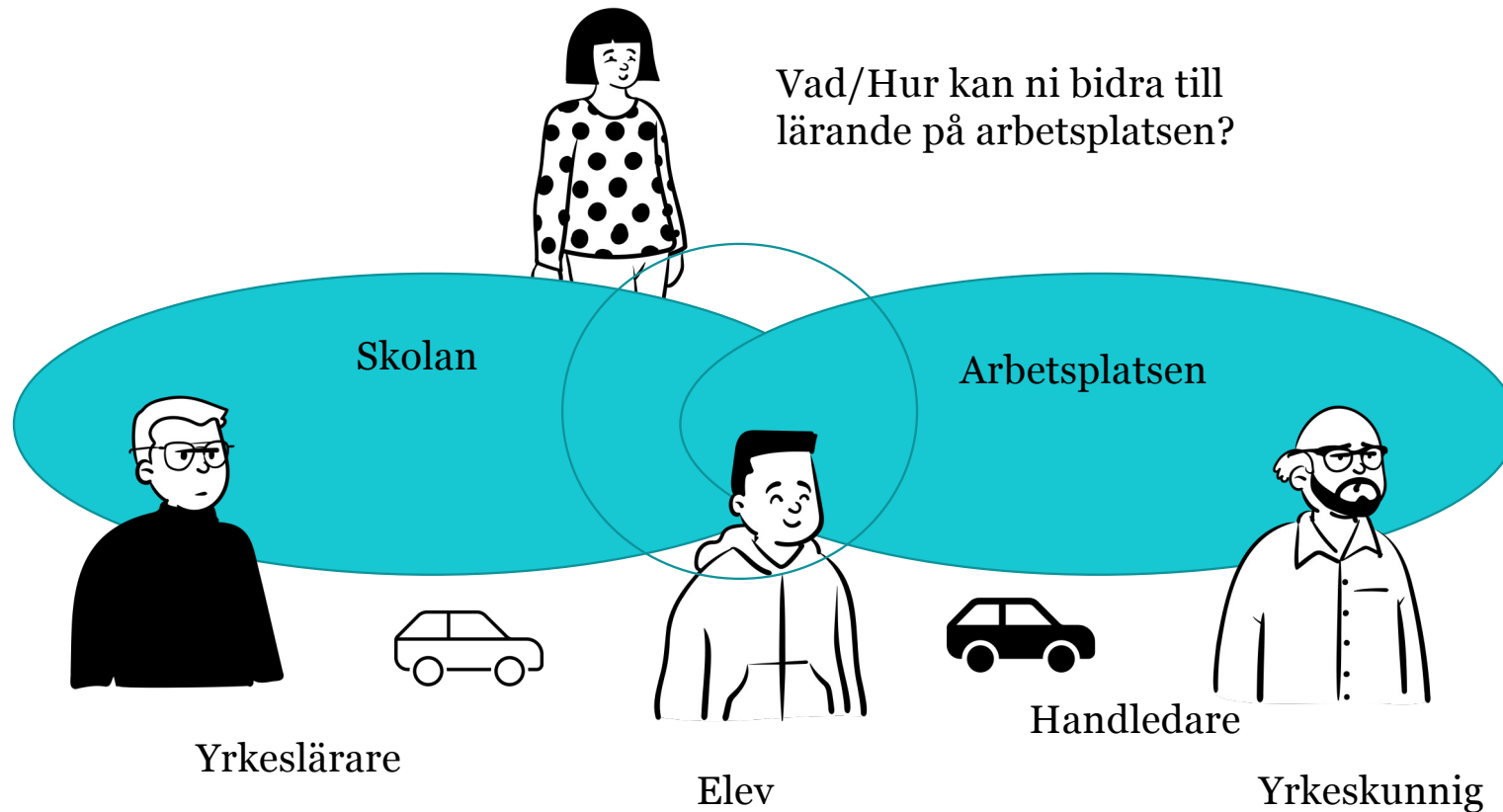
Veta var arbetsplatsen ligger.

Regler och normer på arbetsplatsen.



- Dessutom:
Arbetslös pappa, mamma är sjukskriven.
- Vad kan Kim behöva lära sig för att lyckas på arbetsplatsen?
- Specialpedagogiskt stöd för apl finns inte.
- Vem ska göra det?
- Hur / vad kan ni göra?

APL skola och arbetsliv



A photograph of three people (two men and one woman) standing in an anechoic chamber, taking a selfie. The chamber's walls, floor, and ceiling are covered in blue, pyramid-shaped acoustic absorbers. The woman in the center is holding a smartphone up to take a picture of the group. The man on the left is wearing a black jacket and the man on the right is wearing a grey sweater. The woman is wearing a pink top and a grey cardigan. The text 'Linköpings universitet' is overlaid in white across the middle of the image.

Linköpings universitet