

A woman in a white lab coat and blue gloves is working in a laboratory. She is looking up at a petri dish on a metal stand. The background is a bright, clean laboratory setting with a window and a metal frame.

VERKSAMHETSPLAN OCH BUDGET FÖR 2024 SAMT PLAN FÖR 2025-2026

VERKSAMHETSPLAN OCH BUDGET FÖR 2024 SAMT PLAN FÖR 2025-2026

LINKÖPINGS UNIVERSITET

INNEHÅLL

1. VERKSAMHETSPLAN OCH BUDGET FÖR 2024 SAMT PLAN FÖR 2025-2026

INLEDNING	5
Utmaningar inför verksamhetsåret 2024-2026	5
STRATEGIER I FOKUS 2023-2025	7
Målområde Öppet och inkluderande	7
Målområde Bildning och kunskapande	8
Målområde Studenterna formar framtiden	8
Målområde Samverkan över gränser	8
Målområde Excellens och nytta	8
Målområde Hållbar samhällsomvandling	8
UNIVERSITETETS HUVUDUPPDRAG	11
Utbildning på grundnivå och avancerad nivå	11
Forskning och utbildning på forskarnivå	11
Samverkan och nyttiggörande	12
Internationalisering	13
GEMENSAMMA FÖRUTSÄTTNINGAR	15
Kompetensförsörjning	15
Ledar- och medarbetarskap	15
Ekonomi	16
Fysisk och digital infrastruktur	16
RISKANALYS	19
Riskbedömningar och åtgärder	19
ANSLAGSFÖRDELNING	21
Anslagsfördelning: Utbildning på grundnivå och avancerad nivå	22
Anslagsfördelning: Forskning och utbildning på forskarnivå	25
Finansiering av universitetsgemensam verksamhet	26
Investeringar	27

2. BILAGOR

1. STRATEGISKA PLANENS MÅLOMRÅDEN OCH STRATEGIER	31
2. UNIVERSITETSSTYRELSENS UTBILDNINGSUPPDRAG TILL FAKULTETSSTYRELSE OCH STYRELSEN FÖR UTBILDNINGSVETENSKAP FÖR PERIODEN 2024-2026	33
2.1 ANSVAR FÖR PROGRAMUTBILDNINGAR VID LINKÖPINGS UNIVERSITET	37
2.2 ANSVAR FÖR FORSKARUTBILDNINGAR VID LINKÖPINGS UNIVERSITET	41
3. LINKÖPINGS UNIVERSITET ANSVARFÖRHÅLLANDEN OCH ORGANISATION	43
4. STRATEGI- OCH PLANERINGSPROCESS VID LINKÖPINGS UNIVERSITET	45

1. VERKSAMHETSPLAN OCH BUDGET FÖR 2024 SAMT PLAN FÖR 2025-2026

INLEDNING

Linköpings universitets strategiska plan för 2022–2030 är en utgångspunkt och grund för föreliggande verksamhetsplan och är en fortsättning på föregående års beslut om ett antal fokuserade strategier och prioriteringar för den kommande treårsperioden. Det övergripande målet med visionen ”med mod att tänka fritt och göra nytt” är att LiU år 2030 ska vara ett framstående nytänkande universitet med global synlighet som präglas av nydanande innovativa lösningar inom både utbildning och forskning och som genom samverkan med omgivande samhälle bidrar till en hållbar samhällsomvandling. För att kunna möta framtidens behov ska LiU bygga vidare på och utveckla sin tidigare prägel av tvärvetenskap och gränsöverskridande samarbete inom utbildning och forskning.

Det övergripande målet med den strategiska planen är att den ska vara ett vägledande dokument som genomsyrar alla nivåer, och därmed stimulerar till verksamhetsutveckling i en organisation som präglas av ett tillitsbaserat arbetssätt och som bjuder in medarbetare och studenter till nyskapande. Universitetsledningen ansvarar för att initiera och driva strategiskt viktiga frågor för hela universitetet, medan fakulteter, områden och institutioner gör sina prioriteringar genom att utgå från de fokuserade strategier som lyfts i den gemensamma verksamhetsplanen. Även om åtta fokuserade strategier pekas ut som viktiga att genomföra under treårsperioden 2023–2025 ska det finnas en stor frihetsgrad inom kärnverksamheten att arbeta med andra områden som man anser vara angelägna att prioritera. Regelbundna verksamhetsdialoger med institutionerna visar på många goda exempel på förmågan att genomföra aktiviteter som leder till förbättrade processer, arbetssätt och kopplingar mellan olika verksamheter, och inte bara inom utbildning och forskning. Tillsammans bidrar dessa aktiviteter till goda förutsättningar för verksamhetsutveckling, samtidigt som det främjar olika möten och samarbeten, men stimulerar också till innovation och nyttiggörande. Samtidigt måste det finnas en förståelse, lyhördhet och flexibilitet inom verksamhetsstödet att snabbt och effektivt ta hand om olika utmaningar inom kärnverksamheten och därmed bidra till att skapa utrymme, tid och bättre förutsättningar för universitetets lärare och forskare att fokusera på utbildning och forskning samt ge möjligheter till att utmana och initiera nya inriktningar.

Utmaningar inför verksamhetsåret 2024–2026

Linköpings universitet (LiU) står inför många utmaningar i både närtid och i framtiden. Några av de viktigaste frågorna som avgör LiU:s fortsatta utveckling, och som närmare specificeras under respektive avsnitt inom universitetets huvuduppdrag, är att säkerställa hög kvalitet i utbildning och forskning, att öka attraktionskraften bland framtida studenter till LiU:s olika utbildningsprogram, att långsiktigt trygga universitetets kompetensförsörjning och utveckla anställningsformer för att behålla nuvarande medarbetare, att rekrytera framtidens kompetenser och talanger, att bygga och förädla starka akademiska miljöer, att stärka LiU:s förmåga att attrahera extern forskningsfinansiering samt att utöka en redan framgångsrik samverkan med omgivande samhälle. För att kunna möta dessa behov behöver LiU bygga vidare på och utveckla sin tidigare prägel av gränsöverskridande samarbete. LiU måste också medverka till den stora förändring som sker inom högre utbildning, både inom livslångt lärande, fort- och vidareutbildning för olika yrkesgrupper och inom EU:s nya utbildningsagenda.

LiU:s största utmaning är även fortsättningsvis ett relativt mindre basanslag för forskning i jämförelse med andra bredduniversitet, vilket försvårar att genomföra strategiskt viktiga satsningar för att stärka den forskning som bedrivs på universitetet. Den föregående regeringen tillsatte 2022 en utredning (dir. 2022:85) med uppdrag att föreslå ett framtida system för statens forskningsfinansiering där de statliga forskningsrådets olika stödformer ska vara mer tydliga och effektiva samt på ett ändamålsenligt sätt förhålla sig till universitetets och högskolors direkta anslag för forskning och annan forskningsfinansiering. Utredningens rapport ska lämnas i september 2023 och kommer sannolikt att påverka inriktningen av den forskningspolitiska propositionen för 2025–2028.

Med anledning av det budskap som nuvarande statsråd för högre utbildning och forskning förmedlar, dvs att i större utsträckning fokusera på excellens, internationalisering och innovation, kan det finnas anledning för LiU att med tillförsikt se på en eventuell ny inriktning av den framtida forskningspolitiken. Samtidigt måste LiU vara förberett på att det på grund av det ekonomiska läget inte kommer att ske några större förändringar till förmån för de stora och forskningstunga universiteten. LiU kommer även fortsättningsvis att vara starkt beroende av extern finansiering, något som universitetet måste förhålla sig till och därför öka möjligheten för forskarna att bli mer konkurrenskraftiga vid nationella och interna-

tionella utlysningar om stöd till forskningsprojekt och forskningsmiljöer. Förutom att uppmåna regeringen att i framtiden öka basanslaget till LiU måste det finnas en beredskap och vilja att internt arbeta mer strategiskt med profilering inom forskning och långsiktigt hitta instrument som skapar flexibilitet samtidigt som kvalitet, excellens och nytänkande premieras inom forskning.

Slutsatserna i VP-uppdraget ”Etablera ett smart digitalt campus” som bedrivits under 2022 och som slutrapporterades i början av 2023 visar att ett konkurrenskraftigt LiU även behöver kraftsamla med målet att skapa en välgenomtänkt digital miljö, som erbjuder individuellt och anpassningsbart stöd för såväl forskning som lärande med möjlighet till samarbeten och internationellt utbyte av studenter och personal. En viktig utgångspunkt är att även vid ett campusorienterat lärosäte som LiU behöver såväl huvuduppgifterna utbildning, forskning och samverkan som verksamhetsstödet kompletteras med långt fler digitala lösningar i campusmiljön än vad som finns idag. Ökad digitalisering kan leda till förändringar i utbildningsutbudet, både vad gäller undervisningens innehåll och form. Digitala lösningar inom undervisning är också en förutsättning för att LiU ska kunna ta hand om det ökade uppdraget inom livslångt lärande, men också för att fullt ut kunna samverka och dra nytta av det europeiska samarbetet inom European Consortium of Innovative Universities (ECIU). Den globala och snabba lanseringsvåg av verktyg som bygger på teknologi för generativ AI har vållat mycket debatt i media och utmaningar för LiU:s lärare men ska främst ses som en möjlighet och tillgång i en transformativ förändring som kommer att påverka både forskning och utbildning i framtiden. Med anledning av detta måste den digitala tryggheten bland medarbetare och studenter öka och utvecklas. Det finns ett stort behov av att öka kunskap och kompetens att använda AI som ett stöd i undervisning på sätt som inte skett hittills. LiU bör etablera flera nya plattformar för lärare, studenter och forskare att testa och etablera nya innovativa lösningar som kan komma hela universitetet till godo.

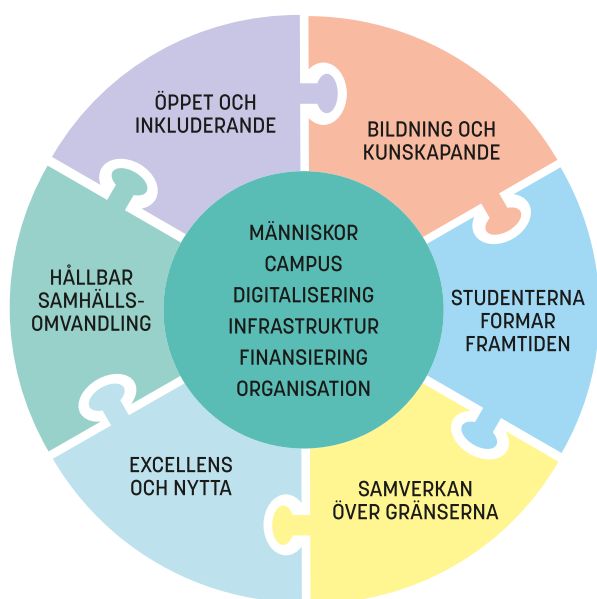
En allt mer digitaliserad värld har även negativa sidor där framför allt informationssäkerhet och cybersäkerhet är områden som i flera år fått ett ökat fokus i takt med en ökande förståelse för samhällets sårbarhet och hoten mot dess digitala fundament. LiU:s verksamhet utgör inget undantag och den digitala transformation som redan pågår, accelererad av det distribuerade arbetet och det livslånga lärandets behov, för inte bara med sig nya möjligheter utan även nya sårbarheter. LiU måste ständigt arbeta både med förebyggande åtgärder och genom att förbereda för återhämtning från ett framgångsrikt angrepp. Cybersäkerhetsarbetet måste utvecklas och förnyas, vilket förutom resurser också kräver en ökad medvetenhet bland medarbetare och studenter om universitetets ökade sårbarhet.

Parallellt med en ökad digitalisering och cyberhot påverkas LiU av den säkerhetspolitiska och ekonomiska oro som finns i vår omvärld. Det säkerhetspolitiska läget i världen, framför allt i Europa, har kraftigt försämrats efter Rysslands invasion av Ukraina. Den ekonomiska utvecklingen av hög inflation och skenande energipriser har även påverkat LiU och osäkerheten för framtiden är stor vilket medför att det också är svårare att göra långsiktiga prognoser. Det ekonomiska läget kan även komma att påverka lokalbehov och pågående projekt av campusutveckling på LiU:s fyra campus inom ramen för den strategiska planen och det som lyfts i lokalförsörjningsplanen för 2023–2028. Trots en för tillfället ekonomi i balans och ett relativt stort myndighetskapital kan kommande års strategiska övervägande bli föremål för förändringar, anpassningar och nya prioriteringar, utöver det som lyfts fram i det följande, för att möta nya situationer och utmaningar.

STRATEGIER I FOKUS 2023–2025

Universitetsstyrelsen beslutade den 16 februari 2022 om ny vision och strategisk plan för Linköpings universitet. Det övergripande målet är att LiU år 2030 ska vara ett framstående nytänkande universitet med global synlighet som präglas av nydanande innovativa lösningar inom både utbildning och forskning och som genom samverkan med omgivande samhälle bidrar till en hållbar samhällsomvandling. För att kunna möta framtidens behov ska LiU bygga vidare på och utveckla sin tidigare prägel av tvärvetenskap och gränsöverskridande samarbete inom utbildning och forskning. Den strategiska planen är uppbyggd utifrån sex målområden med tre strategier knutna till respektive målområde som är angelägna för LiU att fokusera på under kommande år. Till målområdena knyts också sex möjliggörare.

I verksamhetsplanen för 2023–2025 identifierades åtta strategier för att skapa en gemensam kraftsamling i verksamheten, dessa strategier är även fortsatt i fokus i denna verksamhetsplan. Utifrån de fokuserade strategierna upprättar verksamheter budget och handlingsplan för det kommande året med plan för ytterligare två år. I handlingsplanerna formuleras verksamheternas egna mål med aktiviteter för att nå målen. Utöver det står det olika verksamheter fritt att även lyfta andra strategier inom de sex målområdena än de som utpekats som fokuserade i universitetets verksamhetsplan, om de anses angelä-



Målområden och möjliggörare i Strategiska planen 2022–2030.

na för den egna verksamheten. På motsvarande sätt upprättas egna mål som verksamheten önskar arbeta mot för att uppnå målet med respektive strategi. Inför 2024 kommer ett fortsatt arbete med att utforma mål och aktiviteter pågå i verksamheten. Under perioden 2023–2025 kommer aktiviteter att genomföras i syfte att uppfylla strategierna i fokus. I beslut om uppföljning av Vision och strategisk plan (dnr LiU-2022-00428) beskrivs processen för att systematiskt genomföra uppföljning och analys i genomförandet av den strategiska planen.

Målområde Öppet och inkluderande

Strategi Överbrygga barriärer för nya grupper

LiU ska överbrygga de barriärer som gör att vissa inte söker sig till universitetet, genom att på ett inkluderande vis främja öppenhet och samarbete inom och utom universitetet.

Med kunskap och kompetens ska LiU säkra att den utbildning och forskning som bedrivs är relevant och kommer hela samhället till nytta. För att lyckas med denna ambition ska LiU vara öppet och tillgänglig för omvärlden och bidra till en mångfald av olika ämnen, traditioner och individer. Genom att formulera tydliga målsättningar, prioritera och organisera det öppna och inkluderande samarbetet, och bredda rekryteringen inom alla områden så att det genomsyrar hela verksamheten, strävar LiU efter att långsiktigt främja och upprätthålla en bred representation bland studenter och medarbetare som samhället i övrigt.

Målområde Bildning och kunskapande

Strategi Utveckla utbildningsutbudet för det kommande arbetslivet

LiU ska genom strategiskt kvalitetsarbete kontinuerligt utveckla utbudet av utbildningar så att de ger våra studenter såväl kunskap som personliga och föränderliga färdigheter inför det kommande arbetslivet.

Attraktiviteten i LiU:s utbildningsutbud är avgörande för vår utveckling att nå olika målgrupper med framgång. LiU ska därför erbjuda ett brett utbildningsutbud som över tid är föränderligt genom att utbildningsprogram och kurser återkommande ny-

och vidareutvecklas. Strategisk utbildningsutveckling säkerställer god kvalitet och långsiktig konkurrenskraft. Vårt utbildningsutbud ska spegla potentiella studenters intressen och det omgivande samhällets utmaningar och behov, men också vara grundat i vår starka forskning. Studenter vid LiU ska både utbildas och bildas, för att utveckla kunskap och personlig mognad som gör dem än mer attraktiva och kompetenta i sitt framtida arbetsliv.

Strategi Utveckla profil inom livslångt lärande

LiU ska utveckla en tydlig profil inom livslångt lärande, som utgår från starka utbildningar och forskningsområden och som möter relevanta samhällsaktörers efterfrågan och samhällsutmaningar.

En alltmer föränderlig arbetsmarknad ställer stora krav på att yrkesverksamma kan fort- och vidareutbilda sig, men också ställa om till nya yrken. LiU ska därför främja det livslånga lärandet och stödja olika individers kapacitet att lära under hela livet. Utifrån de behov som kan identifieras på arbetsmarknaden och hos yrkesverksamma utformas med bas i våra styrkor det livslånga lärandet. På så sätt används LiU:s kompetens och erfarenhet ändamålsenligt och kommer till stor samhällsnytta.

Målområde Studenterna formar framtiden

Strategi Stärka studentengagemanget

LiU ska vidareutveckla det redan starka studentengagemanget som en drivande kraft för universitetets förändrings- och kvalitetsarbete.

Studenter har kraft och engagemang att påverka sin studietid, både för sig själva och för kommande studenter. Därför ska LiU bidra till att engagemanget vidareutvecklas och tas till vara. Detta både genom att öka kunskapen om studenters påverkansmöjligheter och genom att aktivt möjliggöra en god dialog om pågående förändrings- och kvalitetsarbete. För att säkerställa engagemanget bör studenter kontinuerligt involveras i förändringar och få återkoppling på tidigare framförda synpunkter.

Målområde Samverkan över gränser

Strategi Öka mobilitet och samverkan

LiU ska verka för ökad rörlighet och mobilitet på alla nivåer och mellan olika samhällssektorer för ökad samverkan och internationalisering.

LiU har en viktig roll i att sprida och nyttiggöra kunskap nationellt och internationellt. Arbetsmarknaden och samhället i stort ställer ökade krav på att studenter som examineras från högre utbildning be-

sitter interkulturell förståelse. Ökad rörlighet mellan samhällssektorer och över nationsgränser är en förutsättning för LiU:s strävan att bidra till ett samhälle i förändring. Medarbetare som delar sin tid mellan LiU och olika samhällssektorer bidrar med nödvändig kompetens för lärosätets verksamhet. Intern rörlighet bidrar till utveckling för individer och universitetet i sin helhet.

Målområde Excellens och nytta

Strategi Skapa attraktiva karriärvägar

LiU ska skapa fler attraktiva karriärvägar med goda och jämställda villkor för framtidens forskare, lärare och medarbetare som speglar hela vårt uppdrag.

LiU:s karriärvägar och meriteringssystem måste vara följsamma med våra strategiska och ekonomiska förutsättningar. Behoven inom LiU:s alla verksamheter ska stöttas via ett medvetet prioriteringsarbete som skapar långsiktiga strategiska satsningar på karriärvägar och meriteringssystem, vilka fångar LiU:s uppdrag inom utbildning, forskning och samverkan. Utvecklingen behöver därför beakta jämställdhet inom varje karriärsteg och säkra ändamålsenliga karriärvägar som stödjer strävan mot excellens i samtliga verksamheter.

Målområde Hållbar samhällsomvandling

Strategi Öka samverkan med företag och andra aktörer

LiU ska möta behovet av en hållbar samhällsutveckling genom utökad samverkan med företag och andra aktörer vilket speglas i vårt utbildningsutbud.

För att möta dagens och morgondagens samhällsutmaningar utgör kunskapsutbyte och samverkan mellan LiU och samhället en värdefull möjlighet. LiU ska ta avstamp i behovet av hållbar samhällsomvandling och ge våra studenter de ämneskunskaper som krävs för att möta framtidens utmaningar. Samverkan tränar studenterna i att hantera hållbarhetsutmaningar och underlättar övergången mellan utbildning och arbetsliv. Ett systematiskt hållbarhetsarbete ska bidra till att minska avtrycket av den egna verksamheten och möjliggöra för medarbetare och studenter att göra kloka val.

Strategi Främja tvärvetenskap

LiU ska skapa goda förutsättningar och tydliga incitament för att främja tvärvetenskapliga samarbeten mellan olika discipliner som bidrar till genombrott.



LiU kan på ett ändamålsenligt sätt bidra till en hållbar samhällsomvandling. Många av samtidens stora utmaningar utgörs av sammansatta problem vilka kräver en mångfald av metoder och samverkande discipliner. LiU ska därför med grund i interna samarbeten och i extern samverkan möjliggöra tvär- och flervetenskapliga samarbeten inom såväl utbildning som forskning. LiU måste därför se över mötesarenor, incitamentsstrukturer och långsiktig finansiering för att stimulera till nya tvärvetenskapliga samarbeten över fakultetsgränserna.

UNIVERSITETETS HUVUDUPPDRAG

I följande avsnitt görs övergripande in- och omvärldsanalyser samt beskrivningar av möjligheter och utmaningar för att ge en bild av hur utbildning, forskning, samverkan, nyttiggörande och internationalisering behöver förvaltas och även utvecklas vid Linköpings universitet.

Utbildning på grundnivå och avancerad nivå

De största utmaningarna att hantera inom utbildningsområdet för perioden 2024–2026 är att öka attraktiviteten för LiU:s utbildningsprogram, bedriva strategisk utbildningsutveckling, stärka arbetet med livslångt lärande och breddad rekrytering samt stödja lärarnas digitala pedagogiska kompetens. Men även att stärka förutsättningarna för att genomföra utbildningar på distans och andra studieorter.

En vikande trend ses i söktryck till programutbildningar, vilket innebär att LiU:s utbildningsvolym på sikt riskerar att minska. En orsak till vikande söktryck kan vara ökad konkurrens från andra lärosäten som erbjuder liknande program. Andra orsaker kan vara att LiU:s utbildningsutbud inte är tillräckligt känt eller att utbudet inte attraherar presumtiva studenter i lika hög utsträckning som tidigare. Att arbeta för att öka LiU:s utbildningsvolym är därför av största vikt.

För att möta detta krävs ett strategiskt kvalitetsarbete såväl som en strategisk utbildningsutveckling kopplat till målområdet Bildning och kunskapande. Ett starkt studentengagemang, lärares pedagogiska kompetens och digitala trygghet samt LiU:s starka forskning och forskningsmiljöer ska säkerställa god kvalitet och långsiktig konkurrenskraft. Aktivt arbete med internationalisering, jämställdhet, lika villkor och hållbar utveckling är andra centrala teman inom utbildningsområdet.

Allt fler behöver fördjupa sina kunskaper eller lära nytt under ett yrkesliv. Regeringen har ökat möjligheterna för detta bland annat genom omställningsstudiestödet. Det finns också förväntningar från regeringen på lärosätena att erbjuda utbildningar för hela det livslånga lärandet, inte minst riktat mot områden där det finns brist på kompetens. LiU arbetar därför för att öka utbudet inom livslångt lärande och att bredda rekryteringen genom att utforma flexibla utbildningar som kan bedrivas på hel- eller deltid. LiU har genom sin bredd goda möjligheter att erbjuda

utbildningar som kan möta behoven av fort- och vidareutbildning för dem som sedan tidigare har en examen. LiU ingår i en av allianserna inom Europainiversitetsinitiativet (EUI), ECIU University, med ett gemensamt fokus på utbildning och forskningssamarbeten som bidrar till hållbara städer och samhällen. I det pågående arbetet prioriteras bland annat att skapa ett brett utbud av små kursmoduler och utmaningsdriven pedagogik för att erbjuda såväl studenter som yrkesverksamma nya kunskaper. LiU:s arbete med det livslånga lärandet är nära länkat till denna kraftsamling att utveckla ett kvalitetssäkrat system för mikromeritering, så kallade *micro-credentials*.

Den digitala transformationen av samhället samt introduktionen av kraftfulla generativa AI-lösningar, har påverkat, och kommer att fortsätta påverka LiU:s utbildningar. För att fortsätta vara ett attraktivt lärosäte för såväl campusstudenter som distansstudenter, behöver framtidens campus vid LiU möta digitaliseringen brett. Den fysiska miljön såväl som undervisningsmoment och examinationer behöver utvecklas, och den pedagogiska digitala kompetensen behöver stärkas med målet att skapa digital trygghet. Studenterna ges ett stort ansvar för sitt eget lärande, men erbjuds också stöd i form av kunniga och professionella lärare samt ändamålsenliga pedagogiska verktyg och miljöer.

Forskning och utbildning på forskarnivå

De viktigaste frågorna att hantera inom forskningsområdet för perioden 2024–2026 är att säkerställa en ökad forskningsfinansiering, bedriva strategisk kvalitetsutveckling av forskningen, stärka organisationen kring forskningsinfrastrukturer, skapa förutsättningar och möjligheter för öppen vetenskap samt strukturer för forskarutbildning och rekrytering.

Under de senaste tio åren har statens finansiering av forskning inneburit en betydande förstärkning av i huvudsak tilldelningen till de statliga forskningsråden medan de direkta statsanslagen till de större och breda universiteten endast sett en blygsam ökning. Samtidigt har under samma period forskningsvolymen vid LiU ökat kraftigt och den forskande personalen ökat i antal. LiU är och kommer under kommande år att vara starkt beroende av extern finansiering. Under kommande verksamhetsperiod bör LiU framför allt fokusera på att öka andelen externa bidrag

från Vetenskapsrådet och Vinnova, att arbeta mer proaktivt med LiU:s donationsarbete, och att stödja LiU-forskarens möjligheter att framgångsrikt kunna ta del av EU:s nya ramprogram Horisont Europa.

Finansieringslandskapet gör också att LiU behöver utveckla interna processer och strukturer för att stödja forskare att söka och administrera större forskningsprojekt med extern finansiering, men också se över och eventuellt utveckla modeller för hur anslagsmedlen fördelas. I enlighet med den strategiska planens målområde Excellens och nytta ska LiU prioritera framväxt av starka akademiska miljöer genom att säkerställa goda förutsättningar för forskning men också långsiktig tillgång till infrastruktur. I samma målområde lyfts även, som en av de åtta fokuserade strategierna, att skapa fler attraktiva karriärvägar med goda och jämställda villkor för framtidens forskare. Dessutom framförs i målområdet Hållbar samhällsomvandling behovet av att skapa tydliga incitament för att främja tvärvetenskapliga samarbeten mellan olika discipliner som bidrar till genombrott. Dessa områden bör vara fokus för LiU:s arbete under kommande verksamhetsperiod i syfte att ge bättre förutsättningar för att bedriva framgångsrik och konkurrenskraftig forskning, bygga och vidareutveckla starka forskningsmiljöer samt skapa plattformar för utökade fakultetsöverskridande forskningssamarbeten.

Den forskningsinfrastruktur som LiU förfogar över är redan, och kommer att förbli, allt viktigare för många av universitetets forskare. Inte minst då behovet av beräkningar, simuleringar och visualisering ökar inom de flesta forskningsområdena. Samtidigt blir investeringskostnaderna och driften allt dyrare. Här finns ett gemensamt behov att samla olika verksamheter till större laborativa miljöer, så kallade *core facilities*, och samtidigt tydligare öppna upp dessa för LiU:s alla forskare samt att öka samarbeten med andra nationella och internationella infrastrukturer. Aktiviteter för att öka kunskapen om och på sikt öka nyttjandet av faciliteter hos till exempel SciLifeLab, MAX IV och ESS, men även de strukturer som andra lärosäten och RiSE utvecklar och driver är viktigt för forskningens kvalitet. Eftersom det i dag saknas möjligheter till sökbara externa investeringsmedel för dyrbar utrustning och mindre infrastruktur har LiU behov av att utveckla en organisation, styrning och finansiering av infrastrukturer som är tydlig och transparent.

Strävan efter att göra kunskap tillgänglig, ofta benämnt öppen vetenskap, och inte minst frågan om öppna forskningsdata, förändrar behoven vad gäller den digitala infrastrukturen. Med öppen vetenskap kommer nya krav på forskningen i och med att Sverige ska ha övergått till ett system för öppen vetenskap senast 2026. Detta innebär bland annat att LiU ska tillhandahålla öppna och sökbara forskningsdata, vilket ställer stora krav både på universitetet och den enskilda forskaren. Öppen vetenskap ska ses som ett

verktyg för att upprätthålla hög kvalitet i forskningen och förbättra genomslaget för forskningsresultat.

Öppna resultat och data kan också främja lärosätet i stort med ökad attraktionskraft inom samverkan och utbildning då LiU:s forskning når ut i samhället. Vid LiU har ett arbete påbörjats för att hantera detta, vilket knyter an till en av strategierna inom målområdet Öppet och inkluderande. Universitetens forskning ska stå fritt från påtryckningar från omvärlden och försvara forskningens frihet, integritet och kvalitet. Att öppet kunna publicera och säkert kunna lagra forskningsresultat är en viktig och prioriterad, men samtidigt komplex fråga som relaterar till god forskningssed och därmed till värdegrundsarbetet och den forskningskultur som finns på LiU.

Linköpings universitet strävar efter att framtidens forskarutbildning ska präglas av hållbarhet med avseende både på volym och kvalitet, där forskarskolor och liknande organisering av forskarutbildningen är en förebildlig modell för hur en sammanhållen och hållbar utbildning på forskarnivå kan se ut. Här kommer LiU:s doktorandenkäter, men även det av studentkåren vid LiU anställda doktorandombudet, att spela en viktig roll. Att fortsätta samarbeta med och engagera LiU:s doktorandombud i frågor som rör doktorander och forskarutbildningen är viktigt för att stärka kvaliteten genom att de forskarstuderandes röst blir hörd på alla nivåer.

Inom LiU:s arbete med kvalitetssäkring av forskning har en förstudie om en eventuell forskningsutvärdering tagits fram. Rektor väntas under 2023 fatta beslut om hur förstudiens förslag ska tas om hand och hur en utvärdering vid LiU ska genomföras. Arbetet med den kontinuerliga uppföljningen av forskningen fortgår inom de årliga institutionsdialogerna, men en översyn av vilka indikatorer som ska användas och hur resultatet ska hanteras behöver genomföras för att stärka kvalitetsarbetet ytterligare. Detta ligger dessutom i linje med Universitetskanslersämbetets (UKÄ) arbete om kvalitetssäkring samt Sveriges universitets- och högskoleförbunds (SUHF) rekommendationer om lärosätenas kvalitetssäkringsarbete.

Samverkan och nyttiggörande

Viktiga frågor inom samverkansområdet under kommande tre år är arbetet med att via olika aktiviteter inom innovationsekosystemet stärka nyttiggörandet och kommersialiseringen av forskningsresultat, att se över meriteringssystemet för LiU:s forskare och lärare, att utveckla samverkan med skol- och sjukvårdshuvudmän samt att utveckla studenters innovations- och entreprenörskapsförmåga.

Universitetens samverkansuppgift har successivt utvecklats och utökats, universitetet ses idag ofta som "primus motor" i samhällsutvecklingen där förmågan att kunna översätta den vetenskapliga kunskapsbasen till samhällsnyttiga står i fokus.

Utmaningsdriven multi-/tvärdisciplinär forskning, globala mål för hållbar utveckling (Agenda 2030), innovationsledning och samhälleligt genomslag är genomgående utgångspunkter för den nya forskningspolitiken, nationellt såväl som internationellt. För att LiU ska kunna ta del av de satsningar som följer är det viktigt att stödet till forskarna finns under hela processen; från forskningsansökan, konsortiebildning och upprättande av samverkansavtal till löpande innovations- och nyttiggöranderådgivning, så kallad *impact management*, eller planerat nyttiggörande.

En utvecklad forskningsagenda innebär även att lärosätenas incitaments- och meriteringssystem nu ses över. LiU har nyligen undertecknat sitt deltagande i det Europagemensamma initiativet CoARA (Coalition for Advancing Research Assessment). CoARA innefattar en förordad plan på en reformerat akademiskt meriteringssystem bland annat med ett utökat fokus på samverkansintegrering, inkluderande öppen vetenskap, interdisciplinär forskning, intersektoriell samverkan, socialt engagemang, nyttiggörande och samhälleligt genomslag.

Genom LiU Skolsamverkan, där LiU arbetar tillsammans med skolhuvudmännen i regionen, sker en omvärldsanalys som påverkar bland annat utformning av kompetensutveckling för lärare och forskningskommunikation. Under 2024 kommer fokus att ligga på vidareutveckling av mötesplatser samt kommun- och universitetsövergripande processer för ULF (Utbildning, Lärande och Forskning).

Såväl biomedicinsk som klinisk och hälsovetenskaplig forskning vid LiU är ett resultat av den samverkan som sedan flera decennier finns med Region Östergötland (RÖ), och under senare år även inom den Sydöstra sjukvårdsregionen. Tillsammans ska LiU och RÖ möjliggöra att kliniskt verksam personal medverkar och driver både klinisk medicinsk och patientnära forskning men också medicinsk grundforskning. Utmaningarna under kommande år är många och kräver en utökad samverkan och ansvarstagande mellan båda parter med bättre förståelse av behov och förutsättningar av klinisk forskning. De rekommendationer som framkommit i den senaste utvärderingen av den kliniska forskningens kvalitet vid de regioner som omfattas av det nationella ALF-avtalet bör vara prioriterade i detta arbete.

Samverkan och nyttiggörande fokuseras även utifrån en rad regeringsuppdrag. Under verksamhetsperioden kommer lärosätenas forskning, dess vetenskapliga kvalitet och samhällsrelevans kontinuerligt utvärderas och bedömas av Vetenskapsrådet. Regeringen har även gett UKÄ och Vinnova i uppdrag att tillsammans ta fram en modell för uppföljning och utvärdering av innovationskontoren vid universitet och högskolor, samt gett UKÄ ett särskilt uppdrag i att genomföra en tematisk utvärdering av lärosätenas arbete med samverkan med det omgivande samhället.

Internationalisering

De viktigaste internationaliseringsfrågorna för LiU under kommande verksamhetsperiod kommer att beröra det fördjupade Europasamarbetet inom utbildning och forskning samt lärosätets strategiska agerande för att internationaliseringen ska bidra till högre kvalitet i utbildning och forskning utifrån de nya förutsättningar som ges. Det blir också viktigt att låta principer om akademisk frihet, demokratiska värden och mänskliga rättigheter utgöra grunden för väl avvägda bedömningar inför beslut om internationella samarbeten.

För att stärka sin position på den europeiska arenan, kommer LiU under perioden att behöva ytterligare intensifiera sitt redan omfattande engagemang inom ECIU University. Arbetet kommer att kräva en ökad intern verksamhetsutveckling och ett fördjupat samarbete inom både utbildning och forskning, såväl inom som utom alliansen genom samverkan med både företag och offentlig sektor.

På forskningssidan kommer LiU, utöver att sträva efter ett ökat antal beviljade ansökningar inom Horisont Europa och utöver de forskningssamarbeten som sker inom ECIU University, aktivt delta i arbetet inom CoARA (se även under rubriken "Samverkan och nyttiggörande").

De senaste årens omvärldsutveckling där hotet mot klimatet, pandemin, ökad polarisering, växande faktaresistens och inte minst kriget i vårt närområde, har påverkat de svenska lärosätenas internationaliseringsverksamhet. Som ett led i anpassningen till den förändrade omvärlden, kommer LiU att under verksamhetsperioden intensifiera arbetet inom ramen för området "ansvarsfull internationalisering", inklusive ett fortsatt aktivt engagemang inom nätverket "Scholars at Risk" (SAR). LiU kommer att arbeta utifrån principen att samarbeta där det är möjligt och vara restriktiva där det är nödvändigt.

Under kommande verksamhetsperiod kommer LiU därutöver att fortsätta att genomföra lärosätesövergripande satsningar på ett antal geografiska regioner. Utöver att prioritera Europasamarbeten, kan den relativt nya satsningen på USA (the Bay Area) och den pågående satsningen på Afrika (södra och sydöstra) särskilt nämnas. LiU kommer även att fortsatt delta i de nationella internationaliseringsprojekten MIRAI, SASUF och SIREUS, med fokus på Japan, Sydafrika respektive USA.

GEMENSAMMA FÖRUTSÄTTNINGAR

En förutsättning för att LiU ska omsätta den strategiska planen med sina sex målområden, tillhörande strategier och möjliggörare är ett arbetssätt som präglas av tillitsbaserade arbetsformer och metoder. I dessa kreativa miljöer skapas förutsättningar för att gemensamt stärka verksamheten och på ett tydligt sätt koppla samman forskning, utbildning och samverkan till en kunskapsmiljö som tar ett helhetsansvar. Miljöer som strävar efter excellens, och som kännetecknas av en öppen och inkluderande kultur, främjar mötesplatser för akademiska samtal och erbjuder ett ändamålsenligt och effektivt verksamhetsstöd, attraherar duktiga forskare, lärare, studenter och andra medarbetare. I miljöerna formas den unga generationen av forskare och lärare, och här tas gemensamt ansvar för en forskarutbildning av hög kvalitet som värnar talangerna som en naturlig del av universitetet. Om LiU ska vara en attraktiv arbetsgivare som långsiktigt behåller medarbetare med olika kompetenser och förmågor krävs att universitetet verkar för och prioriterar framväxten av dessa miljöer.

Den tillitsbaserade styrning och ledning som LiU tillämpar präglas av en tillitsfull relation mellan ledning och verksamhet. Det innebär att LiU tillvaratar medarbetarnas kompetens, kunskap och engagemang. Det innebär även att styrning och ledning, kultur och arbetssätt har ett fokus på verksamhetens behov, där varje beslutsnivå har ansvar och möjligheter att stimulera samverkan och helhetsperspektiv. En grundpelare är de värden som lyfts fram i arbetet med värdegrund för LiU i form av trovärdighet, trygghet och tillit.

Kompetensförsörjning

Det råder idag svårigheter att rekrytera rätt kompetens till vissa delar av LiU:s verksamhet, vilket är ett resultat av en ökad konkurrens om framför allt lärare och forskare såväl nationellt som internationellt. Att stå sig väl i denna konkurrens är nödvändigt om universitetet ska nå målen för utbildning, forskning och samverkan, därför behöver LiU vara en nationellt och internationellt attraktiv och konkurrenskraftig arbetsgivare. Det innebär att lyfta fram lärare och forskare som bedriver excellent utbildning, som stärker och utvecklar internationellt slagkraftiga forskningsmiljöer, och som erhåller externa bidrag och därigenom bidrar till en stabil forskningsfinansiering för universitetet.

För att säkra framtida kompetensförsörjning och möta en ökad konkurrens behöver LiU även investera i sina medarbetare. Med en LiU-gemensam verksamhets- och kompetensanalys som grund ska LiU vidta åtgärder som stärker lärosätets attraktivitet. Lärares och forskares kompetensutveckling ska vara en integrerad del av kompetensförsörjningsarbetet. För administrativ och teknisk personal ska det finnas en kompetensutveckling som är inriktad mot de olika professionerna.

Goda möjligheter för karriärutveckling bidrar till att LiU kan klara sin framtida kompetensförsörjning. Genom kontakter med andra lärosäten följer LiU kontinuerligt den nationella utvecklingen med avseende på karriärvägar. Under 2021–2024 har LiU ett mål i regleringsbrevet om att sju procent av samtlig forskande och undervisande personal (heltidsekvivalenter) ska vara biträdande lektorer. Anställningsformen anses vara ett viktigt karriärsteg och LiU ska fortsätta att verka för fler biträdande lektorer men samtidigt se över möjligheterna för alternativa karriärvägar.

LiU ska ha jämställda villkor, i detta ingår en målbild om jämn fördelning av kvinnor och män inom varje steg i karriärvägarna. Under 2021–2023 har LiU i sitt regleringsbrev haft ett mål för könsfördelningen bland nyrekryterade professorer om 48 procent kvinnor. Målet för LiU kräver ett fortsatt systematiskt arbete. Utmaningarna adresseras också i vision och strategisk plan för LiU 2030 och arbetes gällande karriärvägar med goda och jämställda villkor. Med koppling till den strategin kommer ytterligare aktiviteter på området genomföras, bland annat inom ramen för arbetet med lika villkor.

Ledar- och medarbetarskap

Akademien är en mångfacetterad organisation där mål och prioriteringar är gemensamma men som också ibland präglas av individuella och konkurrerande intressen. En viktig del i denna kontext är den dynamik och känsla av ansvar för varandra som det kollegiala ledarskapet står för. Det kollegiala ledarskapet kan vara en utmaning men är också en viktig framgångsfaktor för en utvecklad och fungerande akademi. Att vara chef inom akademien innebär därför särskilda utmaningar. Det handlar om det formella uppdraget att leda verksamheten men också att leda det egna vetenskapliga fältet, utbildning/lärande samt

det tvärvetenskapliga, gränsöverskridande arbetet. Chefskapet i akademien innebär också ofta att växla i rollerna som chef och kollega. LiU avser fortsätta att arbeta både med chefsstödet i vardagen men även genom LiU:s chefs- och ledarutvecklingsprogram. Dessa program fokuserar på utveckling i arbetsgivar- och ledarrollerna.

Digitalisering innebär stora förändringar för såväl utbildning som forskning. En stor och viktig utmaning är att ge alla medarbetare kunskap och resor för att kunna vara delaktiga i denna förändring. En av flera utmaningar i medarbetarskapet återfinns i den psykosociala arbetsmiljön. Goda förutsättningar för arbetet behöver säkerställas vad gäller såväl medarbetarens egna förutsättningar som uppdragets innehåll samt organisatoriska förutsättningar. LiU har infört ett dialogverktyg som är tänkt att fånga upp aktuella arbetsmiljöfrågor samt stimulera till arbetsmiljöarbete genom dialog och samtal.

Förändringar i arbetslivet har lett till nya krav, förväntningar och förutsättningar för chefer. Exempel på sådana är ett ökat distansarbete. LiU måste aktivt arbeta med att stötta chefer när förutsättningarna för chefskapet förändras. Förtroende och trygghet är viktigt för ett gott medarbetarskap och förutsätter ett ledarskap som är baserat på tillit. Det kan handla om tillit för det sätt arbetsuppgifter genomförs eller hur samverkan med andra sker. Under de senaste åren har LiU arbetat aktivt med värdegrundsfrågor. För att resultaten av det arbetet ska bestå och fortsätta ha effekt behöver erfarenheterna och kunskapen av detta tas till vara i vardagen. LiU behöver en levande diskussion om värdegrundsfrågor och hur dessa kan vara stöd i beslut i vardagliga handlingar.

Ekonomi

Under de senaste åren har LiU haft en ekonomisk tillväxt både inom utbildning och forskning. Den har inte fullt ut kunnat omsättas till verksamhet och LiU har därmed redovisat överskott. För kommande år beräknas dock kostnaderna överstiga intäkterna, och LiU beräknas redovisa underskott de kommande åren och kan därmed omsätta tidigare års överskott i verksamhet. Samtidigt är det viktigt att ökade kostnader inte äventyrar LiU:s möjlighet att fullfölja sina huvuduppdrag inom utbildning och forskning.

Forskningsverksamheten finansieras med 57 procent av externa medel och den andelen beräknas öka kommande år. LiU fortsätter därför att vara beroende av den externa finansieringen. Det innebär en allt större utmaning för lärosätet då flera av de externa forskningsfinansiärerna ställer krav om medfinansiering vilket medför att rådigheten över basanslaget minskar.

Inom utbildning redovisar LiU en underproduktion av helårsstudenter och helårsprestationer relativt sitt takbelopp. Underproduktionen har medfört ett ackumulerat anslagssparande på 175 mnkr, vilket

motsvarar de tio procent av takbeloppet som maximalt får sparas. I syfte att öka utbildningsproduktionen har LiU fastställt en handlingsplan med åtgärder som ska stimulera insatser för en ökad utbildningsproduktion. De sista temporära utbildningsplatserna som tillkom i samband med coronapandemin fasas ut under 2025 och takbeloppet minskar något. Prognosen i april 2023 visar att utbildningsproduktionen fortsätter att öka de närmaste åren, om än något mer måttfullt från 2024, och att LiU beräknas kunna nå takbeloppet tidigast 2025. Fakulteterna och området Utbildningsvetenskap har arbetat med åtgärder för att nå takbeloppet, men LiU behöver fortsatt arbeta fokuserat med att öka utbildningsproduktionen och att utnyttja hela takbeloppet.

De senaste årens överskott har medfört att den balanserade kapitalförändringen har ökat och uppgår till 1 177 mnkr. Det motsvarar 26 procent av LiU:s omsättning av intäkter, vilket är en relativt hög nivå jämfört med andra universitet. Utbildningsdepartementet har vid myndighetsdialoger påtalat att LiU behöver omsätta den höga nivån av balanserat kapital till verksamhet. LiU har beslutat om riktlinjer för verksamhetens balanserade kapital, som innebär att vid för höga nivåer av balanserat kapital överförs medel tillbaka till universitetsgemensam nivå med målsättningen att användas för prioriterade frågor inom utbildning och forskning. Rektor planerar att ge stöd till olika strategiska satsningar inom utbildning och forskning.

Sammantaget innebär detta att det finns tillgängliga medel som ger möjlighet att expandera verksamheten både inom utbildning och forskning. Det förutsätter dock att LiU fortsätter rekrytera nya medarbetare de kommande åren. Dessutom ökar behoven av att strategiskt kunna prioritera och omfördela resurser mellan verksamheter för att effektivt kunna omsätta resurser till verksamhet. Kostnaderna för främst lokaler och drift har ökat kraftigt det senaste året till följd av den ökande inflationen. Det råder osäkerhet om den höga inflationens varaktighet. Regeringen gör dock bedömningen att inflationen kommer att minska gradvis från 2023 och framåt. Även personalkostnaderna bedöms öka kraftigare än tidigare år, då industrins parter har kommit överens om märket för kommande löneökningar till 7,4 procent fördelat på två år, varav 4,1 procent för 2023 och 3,3 procent för 2024. Industrins märke bedöms som normerande för hela den svenska arbetsmarknaden. Den pris- och löneomräkning lärosätena erhåller från regeringen uppgår till 3,5 procent för 2024, vilket är en betydligt högre nivå än tidigare år då den följer vissa indexuppräknings och som ger en eftersläpande effekt. Dock bedöms den inte fullt ut täcka de kostnadsökningar som följer av inflationen.

Fysisk och digital infrastruktur

I strävan att skapa attraktiva och inbjudande campusområden utgör LiU:s fyra campus på tre orter en särskild utmaning. Det innebär en ständig översyn av lokalerna så att de anpassas mot olika verksamheters behov och att de utvecklas långsiktigt mot hållbara lösningar. Ny- eller ombyggnation måste ta sin utgångspunkt i nuvarande och kommande verksamhetsbehov, de kräver stora kapitalinvesteringar, men kan vara en förutsättning för att LiU ska utvecklas och öka sin attraktionskraft.

Den strategiska planen visar riktningen gällande arbetet med lokalförsörjning och utveckling av LiU:s campusområden. För Campus Norrköping har det tidigare inte funnits någon campusplan som visar möjligheter framåt gällande lokalförsörjning. LiU tar nu fram en plan i samarbete med kommunen och fastighetsägare. Campus US är starkt integrerat med Region Östergötland både verksamhetsmässigt och i lokalerna på Universitetssjukhuset. LiU påverkas av RÖ:s arbete med lokaler och deltar även i övergripande frågor, som till exempel arbete med fastighets- och lokalförsörjningsplaner. Nästa steg gällande lokaler på US är att se över möjligheten att samla laborativa miljöer i ett gemensamt hus tillsammans med RÖ. På Campus Valla fortsätter arbetet med den lagda campusplanen där lokaloptimering är i fokus.

Den höga inflationstakten har pressat upp kostnaderna för både fysisk och digital infrastruktur. På grund av detta har ett arbete initierats för att effektivisera LiU:s lokalbestånd inom förvaltningen utifrån rådande ekonomiska läge och förändrade arbetssätt.

Under slutet av 2022 startade en global lanseringsvåg av digitala verktyg som bygger på teknologi för generativ AI. Detta innebär sannolikt inledningen på en transformativ förändring för forskning och utbildning. Ett tydligt område inom akademien som redan idag påverkas är examinationer. Denna förändring kan innebära att fler examinatorer i högre utsträckning önskar genomföra examinationer på plats i sal snarare än via examinationer i hemmet eller online. Samtidigt är AI en teknik som erbjuder intressanta möjligheter för LiU:s forskare, lärare och studenter. LiU kommer därför behöva stärka arbetet med att aktivt omhänderta frågor och möjligheter inom detta område.

Under 2023 levererades slutrapporten för VP-uppdraget ”Etablera ett smart digitalt campus” (LiU-2022-00953). Som resultat av denna slutrapport har universitetsledningen initierat ett arbete med att realisera en rad förslag. Detta arbete kommer genomföras i form av ett program med en rad ingående individuella projekt. De ingående projekten är ”Etablera en digital assistent”, ”Öka den digitala tryggheten”, ”Framtidens mötesplatser” samt etablera ett ”Innovation lab”.

Informationssäkerhet och cybersäkerhet är områden som i flera år fått ett ökat fokus i samhället i takt med en ökande förståelse för samhällets sårbarhet och hoten mot dess digitala fundament. LiU återspeglar samhället i stort: verksamheten är beroende av digitala verktyg och finns i ett större sammanhang av digital transformation, accelererad av det distribuerade arbetet och det livslånga lärandets behov, vilket sammantaget för med sig inte bara nya möjligheter utan även nya sårbarheter.

LiU måste möta dessa utvecklade hot genom både förebyggande åtgärder och genom att förbereda för återhämtning från ett framgångsrikt angrepp. Hittills har universitetets förebyggande tekniska åtgärder varit framgångsrika, men för att styrkebalansen inte ska skifta för långt från LiU till angräparnas fördel måste cybersäkerhetsarbetet ständigt utvecklas och förnyas. Det kräver inte bara resurser, utan också en acceptans för att arbetssätt över tid måste förändras.

Under 2023 tillfördes resurser för att förstärka arbetet med informations- och cybersäkerhet. Detta kommer bidra till att möta framtidens behov. Cybersäkerhet är inte bara en teknisk fråga utan även en mänsklig. Avancerade angrepp utförs i dag nästan uteslutande genom att utnyttja mänskliga svagheter, och för ett komplett skydd är det viktigt att medvetandegöra medarbetarna om hoten för att främja säkert beteende och förståelse för de tekniska åtgärderna, vilka ibland kan upplevas störande.

Arbetet med risker vid Linköpings universitet utgår från "Riktlinjer för riskarbetet vid LiU" (dnr LiU-2022-02142). Där anges även övriga relevanta nationella förordningar och övriga nationella styrdokument för LiU:s arbete med risker. Riskarbetet ska vara en integrerad del av universitetets verksamhetsplanering och det kontinuerliga utvecklingsarbetet. I värderingen av risker används begreppen låg, medium, hög och mycket hög. Värderingarna utgår från risksamordnarnas riskvärderingar och sammanvägda bedömning. Värderingen av sannolikheten att en risk inträffar görs utifrån om risken är osannolik till det maximala värdet att risken är sannolik. Värderingen av effekten av en inträffad risk görs från värderingen att effekten är försumbar till den maximala värderingen att effekten av en inträffad risk är allvarlig/katastrofal.

Riskbedömningar och åtgärder

I november eller december varje år fattar rektor beslut om en rapport med identifierade risker på lärosätetsnivå. Rapporten bygger på en dialog med fakulteter och institutioner. Dialogen sker bland annat genom att synpunkter på underlaget till rapporten inhämtas från fakulteter och institutioner. Synpunkterna från remissen har sedan legat till grund för respektive risksamordnarens riskbedömning och analys. Inför arbetet med verksamhetsplanen har riskbedömningarna från 2022 uppdaterats i syfte att kunna ta hänsyn till händelser och aktiviteter som inträffat efter rektors beslut om ISK-rapport i bedömningen. Nedan listas sex höga och mycket höga risker tillsammans med åtgärder som initierats för att reducera risknivån. Risknivån på tre risker har förändrats i jämförelse med rektors rapport om intern styrning och kontroll 2022.

Risk för obehörig åtkomst av information och ransomware

Sannolikheten för denna risk har höjts från möjlig till sannolik. Den sammantagna risknivån bedöms nu som mycket hög.

LiU utsätts ständigt för cyberangrepp riktade mot LiU:s medarbetare, studenter, och system. Angreppen är i dag riktade och välplanerade. De är skraddarsydda för LiU:s förhållanden och bygger på information om universitetets verksamhet, organisation, enskilda medarbetare och teknik. De genomförs med sofistikerad teknik som gör dem svåra att upptäcka, förebygga och utreda.

Konsekvenserna av ett framgångsrikt angrepp är synnerligen allvarliga. Erfarenheter från flera lärosäten visar att verksamheten typiskt upphör en kort tid

medan man etablerar alternativa informations- och kommunikationsvägar, och därefter bedrivs med reducerad kapacitet i flera månader eller år medan IT-miljön byggs upp från grunden. Samtidigt kan stora mängder känslig och/eller värdefull information gå förlorad eller publiceras okontrollerat på internet.

LiU har genom åren fokuserat sitt cybersäkerhetsarbete på att undanröja sårbarheter och att förebygga allvarliga incidenter. Införandet av tvåstegsverifiering har eliminerat en klass av enklare angrepp, och det förbättrade skyddet mot skadlig programvara har potential att stoppa vissa mer sofistikerade angrepp. Åtgärderna har hittills varit effektiva men angreppen utvecklas ständigt för att kringgå dessa skydd, vilket innebär att skydden ständigt måste utvecklas och förbättras. Bland LiU:s medarbetare ökar successivt förståelsen för införandet av olika åtgärder, men samtidigt som de bedöms som nödvändiga att införa måste det ske i dialog med kärnverksamheten och med stöd från IT-avdelningen för att undvika allt för stor påverkan på invanda arbetssätt.

Utöver kontinuerlig förbättring och förebyggande åtgärder behöver LiU:s förmåga att upptäcka, utreda och hantera sofistikerade cyberangrepp förstärkas, så att den dag LiU drabbas kan verksamheten återställas så snabbt som möjligt.

Risk för minskad attraktivitet och efterfrågan av LiU:s utbildningsutbud

Konsekvensen av denna risk har höjts från betydande till allvarlig. Den sammantagna risknivån bedöms nu som mycket hög.

Risken innebär, om den infaller, att attraktiviteten och efterfrågan till LiU:s utbildningsprogram minskar och att antal förstahandssökande sjunker. En av LiU:s största utmaningar är att studenternas efterfrågan på LiU:s utbildningar sjunker i jämförelse med andra lärosäten. Det är en oroväckande utveckling som kommer resultera i allvarliga konsekvenser för LiU om utvecklingen inte bryts. Situationen kräver omedelbara åtgärder och ett intensifierat arbete med att marknadsföra och utveckla utbildningsprogrammen utifrån deras specifika förutsättningar och målgrupper. Utmaningarna ser olika ut för olika program. LiU måste utveckla sina strategiska verktyg av marknadsföring och synlighet. LiU behöver även bli bättre på att engagera LiU-alumner och nuvarande studenter som ambassadörer för våra utbildningar.

Under 2023–2024 kommer förutom ovanstående arbete även analyser av breddad rekrytering och livslångt lärande att göras, samtidigt som ett arbete med att paketera kurser och utbildningar för livslångt lärande inleds. Även marknadsföring för att nå delvis

nya målgrupper för såväl breddad rekrytering som för satsning på livslångt lärande kommer att göras.

Risk för att LiU inte når upp till den utbildningsvolym som takbeloppet innebär

Sannolikheten för denna risk har sänkts från sannolik till möjlig. Det innebär att den sammantagna risknivån sänks från mycket hög till hög.

Justeringen sker med anledning av de åtgärder som har och kommer genomföras för att öka utbildningsproduktionen. Dessa åtgärder innebär att LiU beräknas kunna nå takbeloppet 2025.

För perioden 2018–2023 ökade den ekonomiska tilldelningen från regeringen. I syfte att öka utbildningsproduktionen beslutade rektor i augusti 2021 om en handlingsplan för ökad utbildningsproduktion. LiU har bland annat genomfört ett uppdrag som fokuserat på analyser av söktryck till utbildningsprogrammen och genomlysning av marknadsföringsinsatser. En viss ökning av antal helårsstudenter har också skett under 2021–2023 och bedömningen är att tilldelat takbelopp kan komma att nås 2025.

Vid LiU genomförs regelbunden uppföljning av föregående års resultat med avseende på utbildningsproduktion (helårsstudenter och helårsprestationer) samt uppföljning av tid till examen. I detta ingår också att följa genomströmning av studenter i programmen. Detta arbete görs av fakulteterna inom ramen för kvalitetssäkringsarbetet för att identifiera ”flaskhalsar” i utbildningarna. Ett arbete pågår med ett nytt visualiseringsverktyg som kommer att göra det möjligt att följa studenternas genomströmning mer detaljerat.

Risk för yttre händelser eller hot

Den sammantagna risknivån bedöms som fortsatt hög.

Rådande världsläge innebär en förhöjd hotbild mot Sverige och dess institutioner. Det innebär att arbetet för att minska konsekvenser av yttre händelser och hot behöver intensifieras. Det sker bland annat i form av planer för upprätthållande av kritisk verksamhet. Kontinuitetsplanering har tidigare skett utifrån pandemiperspektiv och den har kompletterats utifrån det osäkra omvärldsläget, initialt främst utifrån risk för hybrida hot. Ett prioriteringsdirektiv har tagits fram till stöd för verksamheternas fortsatta arbete med prioriteringar inom ramen för kontinuitetsplaneringen. Vidare har en plan för arbete med kartläggande av LiU:s roll i totalförsvaret tagits fram. Dialoger har förts med Region Östergötland, länsstyrelsen och en av LiU beroende myndighet för identifiering av samhällsviktig verksamhet. LiU deltar också i en arbetsgrupp inom SUHF för att klargöra lärosätets mer långsiktiga bidrag till totalförsvaret.

Utifrån att delar av LiU:s verksamhet är en del av totalförsvaret ska LiU:s beredskap i händelse av en höjd nationell beredskap ses över. Det innebär bland annat en process för krigsplaceringar av medarbetare

inom delar av LiU:s verksamhet. Kartläggning av samhällsviktig verksamhet inom LiU är påbörjad. Lämpligt stödmaterial för krigsorganisation och krigsplaceringar har identifierats.

Risk för att kompetensbrist uppstår

Den sammantagna risknivån bedöms som fortsatt hög.

LiU utsätts i allt högre utsträckning för en ökad konkurrens om kvalificerade medarbetare. Denna utveckling medför en brist på vissa kompetenser, en brist som riskerar att successivt förvärras. En generell kompetensbrist i hela eller i delar av LiU:s organisation skulle kunna innebära att det blir svårt för LiU att nå sina övergripande mål.

Det pågår ett LiU-övergripande arbete för att förbättra rekryteringsprocessen i syfte att effektivisera rutiner och arbetssätt så att tiden från påbörjad till avslutad rekrytering kan minska. Inom ramen för arbetet med verksamhets- och kompetensanalys (VOK) ska en kompetensförsörjningsanalys på LiU-övergripande nivå genomföras. Ett uppdaterat metodstöd för VOK är under framtagande och test av metodmaterial genomförs under 2023.

Risk för brister i chef- och ledarskap

Den sammantagna risknivån bedöms som fortsatt hög.

Ett fortsatt proaktivt arbete behövs för att chef- och ledarskap ska upplevas som attraktivt, dessutom behövs ett fokus på att förbättra förutsättningarna för chefskap och ledarskap. Det sker bland annat genom ledarutvecklingsinsatser riktade mot nya såväl som erfarna chefer och genom ett utvecklat stöd i vardagen. Verksamheten vid LiU lyfter även frågor om att göra det mer attraktivt att tacka ja till att vara chef. Därför behöver LiU bland annat arbeta mer med förutsättningarna för att göra karriär som forskare och lärare samtidigt som man är chef. En översyn ska genomföras gällande incitament för chef- och ledarskap.

För att förstärka god kultur, gott ledarskap och medarbetarskap arbetar LiU med värdegrund. Universitetsstyrelsen beslutade om ny värdegrund för LiU i september 2022. Beslutet ligger till grund för arbetet med chefskap och ledarskap på LiU och ett implementeringsarbete pågår.

Parallellt med LiU:s chefsprogram har en ”introduktion för nya chefer” genomförts, denna erbjuds till de nya chefer som ej fått plats på chefsprogrammet.

ANSLAGSFÖRDELNING

Linköpings universitet tilldelas anslag från regeringen för respektive budgetår. Tabell 1 visar anslaget för 2023 samt beräknat anslag för 2024–2026 utifrån budgetpropositionen 2023 samt LiU:s regleringsbrev för 2023. Besked om anslagens storlek lämnas i 2024 års budgetproposition. Förutom anslag finansieras LiU:s verksamhet med bidrag, avgifter samt finansiella intäkter motsvarande cirka 1,9 mdkr.

Föreliggande beslut, beträffande anslagsfördelning för budget 2024 och plan 2025–2026 avser posterna i tabell 1. Takbelopp och anslag utges för utbildning på grundnivå och avancerad nivå samt forskning och utbildning på forskarnivå enligt specifikation i tabell 2 (fördelning av beräknat anslag (takbelopp) för utbildning) samt tabell 7 (fördelning av beräknat anslag för forskning). Det nationella resurscentrumet Centrum för tekniken i skolan (CETIS) finansieras från anslaget "Särskilda medel till universitet och högskolor" och utges till området Utbildningsvetenskap. Särskilda idébanksmedel erhålls, där LiU bemyndigas att utbetala kapitaltillskott på högst 1 000 tkr i enlighet med förordningen (2022:1390) om statligt stöd för idébanker inom holdingbolag. Särskilda medel utges även för studenthälsa vilka tillfaller Studenthälsan vid Universitetsförvaltningen. Därutöver erhåller LiU medel enligt avtalet om läkarutbildning och forskning (ALF-medel). Medlen vidareförmedlas till Region Östergötland och används för att bedriva klinisk forskning och för att medverka i utbildningen av läkare. Medel erhålls även för utveckling av klinisk utbildning och forskning, som utges till Medicinska fakulteten. Samtliga ersättningar fastställs i LiU:s regleringsbrev för 2024 av regeringen i december 2023.

Pris- och löneomräkningen för anslagen från staten för 2024 uppgår till 3,5 procent. För 2023 var pris- och löneomräkningen 1,36 procent. Uppräkningen bedöms inte täcka den faktiska kostnadsökningen som skett till följd av inflation, vilket innebär ökade krav på verksamheten att effektivisera och omprioritera.

Lönekostnadspåslaget (LKP) fastställs till 56,5 procent för 2024, vilket är en sänkning med 0,7 procentenheter från 2023 då LKP uppgick till 57,2 procent. Den avgift som LiU betalar till Statens tjänstepensionsverk (SPV) avseende den statliga tjänstepensionen för LiU:s anställda har ökat de senaste åren men har senaste året stabiliserats och påslaget bedöms kunna minskas för 2024. LKP ska täcka arbetsgivaravgifter och kostnader för de kollektivavtal som slutits om pensioner, grupplivförsäkringar och personskadeförsäkringar.

I den redovisningsmodell för indirekta kostnader som Sveriges universitets- och högskoleförbund (SUHF) rekommenderar ska kärnverksamhetens verksamhetsgrenar, utbildning och forskning, bära de indirekta kostnaderna. Denna modell, med påläggsdebitering, har tillämpats vid LiU sedan 2009.

Anslagsfördelning: Utbildning på grundnivå och avancerad nivå

För respektive budgetår tilldelas LiU, i budgetpropositionen, beräknat anslag för utbildning på grundnivå och avancerad nivå. Anslagen (takbeloppen) för 2024, 2025 och 2026 framgår av tabell 2, de utgör en beräkning utifrån budgetpropositionen för 2023. Efter att de särskilda åtagandena är borträknade (se tabell 4) fördelas LiU:s takbelopp till fakulteterna och området Utbildningsvetenskap (nedan kallat fakulteterna) och efter årets slut görs en avräkning då värdet av fakulteternas produktion av helårsstudenter och helårsprestationer (ersättningsbeloppen visas i tabell 5) jämförs med de tilldelade takbeloppen. Om produktionen understiger fakultetens takbelopp ska fakulteten betala tillbaka ej utnyttjat takbelopp till universitetsgemensam nivå. I de fall fakultetens produktion överstiger fakultetens takbelopp får fakulteten ersättning för hela produktionen, så länge det finns tillgängligt takbelopp eller anslagssparande att ta i anspråk. LiU hade vid utgången av 2022 ett

Tabell 1 Beräknat anslag 2024–2026 samt anslag för 2023 (tkr)

	Budget 2023	Budget 2024	Plan 2025	Plan 2026
Utbildning på grundnivå och avancerad nivå	1 745 359	1 807 459	1 790 348	1 788 295
Forskning och utbildning på forskarnivå	1 081 958	1 119 828	1 117 705	1 117 705
Särskilda medel till Nationellt resurscentrum i teknik	2 084	2 156	2 156	2 156
Särskilda medel till Holdingbolaget (Idébanksmedel)	1 000	1 000	1 000	1 000
Särskilda medel för studenthälsa	1 275	1 320	1 320	1 320
Ersättning för klinisk utbildning och forskning (ALF-avtal)	245 668	254 266	254 266	254 266
Ersättning för klinisk utbildning och forskning - Utvecklingsmedel	890	921	921	921
Summa	3 078 234	3 186 950	3 167 716	3 165 663

Från och med 2024 har beloppen justerats med 3,5 procent vilket är pris- och löneomräkningen från staten.

Tabell 2 Fördelning av beräknat anslag för utbildning 2024–2026 samt anslag för 2023 (tkr)

	Budget 2023	Budget 2024	Plan 2025	Plan 2026
Filosofiska fakulteten	404 300	424 200	434 200	433 800
Utbildningsvetenskap	237 400	247 000	236 800	236 500
Medicinska fakulteten	396 800	411 300	407 900	407 400
Tekniska fakulteten	666 400	706 400	710 800	710 000
Särskilda åtaganden (se tabell 4)	59 897	40 574	40 574	40 574
Summa	1 764 797	1 829 474	1 830 274	1 828 274
Takbelopp enl budgetpropositionen 2023	1 745 359	1 807 459	1 790 348	1 788 295

Från och med 2024 har beloppen justerats med 3,5 procent vilket är pris- och löneomräkningen från staten.

Tabell 3 Specificerad fördelning av beräknat takbelopp för utbildning per fakultet 2024–2026 samt för 2023 (tkr)

	Budget 2023	Budget 2024	Plan 2025	Plan 2026
Filosofiska fakulteten	404 300	424 200	434 200	433 800
Varav				
Utbildning hela landet	376	478	478	-
Livslångt lärande	4 623	4 785	-	-
Utökad takbelopp av anslagssparande i VP 2023	10 000	6 000	-	-
Omfördelning av takbelopp - ökning till följd av minskade särskilda åtaganden		9 000	-	-
Omfördelning av takbelopp från och med 2025			20 000	20 000
Utökad takbelopp av anslagssparande från och med 2025			10 000	10 000
Utbildningsvetenskap	237 400	247 000	236 800	236 500
Varav				
Utbildning hela landet	215	274	274	-
Livslångt lärande	4 623	4 785	-	-
Fler studenter på KPU	3 053	1 084	-	-
Ny kortare KPU	5 366	8 374	8 571	8 571
Omfördelning av takbelopp från och med 2025			-14 000	-14 000
Utökad takbelopp av anslagssparande från och med 2025			10 000	10 000
Medicinska fakulteten	396 800	411 300	407 900	407 400
Varav				
Utbildning hela landet	377	480	480	-
Livslångt lärande	1 336	1 383	-	-
Omfördelning av takbelopp från och med 2025			-11 000	-11 000
Utökad takbelopp av anslagssparande från och med 2025			10 000	10 000
Tekniska fakulteten	666 400	706 400	710 800	710 000
Varav				
Utbildning hela landet	655	837	837	-
Livslångt lärande	4 623	4 785	-	-
Utökad takbelopp av anslagssparande i VP 2023	10 000	16 000	-	-
Omfördelning av takbelopp - ökning till följd av minskade särskilda åtaganden		9 000	-	-
Omfördelning av takbelopp från och med 2025			25 000	25 000
Utökad takbelopp av anslagssparande från och med 2025			10 000	10 000

Från och med 2024 har beloppen justerats med 3,5 procent vilket är pris- och löneomräkningen från staten.

anslagssparande på 175 mnkr vilket är 10 procent av takbeloppet för 2022 och det maximalt tillåtna anslagssparandet.

Lärosätena har sedan 2021 till följd av coronapandemin erhållit flera satsningar i form av utökad takbelopp. Satsningarna har successivt fasats ut men några av satsningarna fortsätter under 2024 och även kommande år, om än i en lägre omfattning. Budgetpropositionen för 2023 innehöll en utökning

av anslaget till LiU i form av medel för den korta kompletterande pedagogiska utbildningen (KPU) som för 2022 finansierades av bidrag. Satsningen är en försöksverksamhet som kommer att pågå till och med 31 januari 2028, och medlen tillfaller området för Utbildningsvetenskap.

Fördelningen av takbeloppen är historiskt betingad, utifrån olika riktade satsningar från regeringen. Tekniska fakulteten och Filosofiska fakulteten har

under senare år prognostiserat en högre utbildningsproduktion än tilldelat takbelopp, medan andra fakulteter inte har beräknat att producera i nivå med sitt takbelopp utifrån olika omständigheter. I syfte att ge Tekniska fakulteten och Filosofiska fakulteten goda planeringsförutsättningar att fortsätta utöka utbildningsproduktionen, så att LiU totalt kan närma sig sitt tilldelade takbelopp från regeringen, har under 2022 till 2024 ett utökat takbelopp fördelats till dem, vilket kan finansieras av LiU:s anslagssparande.

De särskilda åtagandena minskar mellan 2023 och 2024 med 19,3 mnkr, se tabell 2. Detta medför att de sammanlagda utdelade takbeloppen till fakulteterna ökar med motsvarande belopp. 9 mnkr tillfaller Filosofiska fakulteten och Tekniska fakulteten vardera medan det utökade anslagssparandet minskar för dessa fakulteter med samma belopp.

Av fakulteternas prognoser för utbildningsproduktion 2023–2025 framgår att universitetet inte beräknar nå de tilldelade takbeloppen förrän tidigast 2025. Då några fakulteter planerar att fortsatt producera över sitt takbelopp och andras takbelopp ligger över den planerade produktionen, har anslagsfördelningen setts över och en ny fördelning av anslagen gäller från och med 2025. Syftet med omfördelningen av takbeloppen är att ge alla fakulteterna likvärdiga förutsättningar avseende takbelopp i relation till

prognostiserad utbildningsproduktion, en modell som även kan tillämpas framgent.

Följande omfördelningar görs från och med 2025: de utökade takbeloppen, som utgörs av anslagssparande, för Filosofiska fakulteten och Tekniska fakulteten tas bort och en omfördelning görs av LiU:s takbelopp genom att minska takbeloppet för området Utbildningsvetenskap med 14 mnkr och takbeloppet för Medicinska fakulteten med 11 mnkr medan takbeloppet för Filosofiska fakulteten utökas med 20 mnkr och Tekniska fakultetens takbelopp utökas med 25 mnkr. Därmed beräknas takbeloppen bättre spegla den planerade utbildningsproduktionen.

I syfte att fortsatt stimulera en ökad utbildningsproduktion fördelas, utöver grundfördelningen av takbeloppet, ytterligare 10 mnkr till vardera fakultet och området Utbildningsvetenskap från och med 2025. Även denna ökning kan finansieras av befintligt anslagssparande på LiU. En specificering av takbeloppen visas i tabell 3.

Definitivt besked om anslagens storlek lämnas först i budgetpropositionen för 2024 vilket kan påverka tilldelningen av takbeloppen.

Särskilda åtaganden

Särskilda åtaganden (se tabell 4) finansieras av anslaget för utbildning genom att ersättningsbeloppen för

Tabell 4 Särskilda åtaganden som finansieras med anslaget för utbildning under perioden 2024–2026 samt för 2023 (tkr)

	Budget 2023	Budget 2024	Plan 2025	Plan 2026
Filosofiska fakulteten				
Kompletterande utbildning	1 720	1 780	1 780	1 780
Svenska för utomnordiska gäststudenter	1 075	1 112	1 112	1 112
Verksamhetsutveckling humaniora och samhällsvetenskap	1 632	-	-	-
Språkverkstäder	3 869	6 005	6 005	6 005
Summa	8 296	8 897	8 897	8 897
Utbildningsvetenskap				
Förändringsarbete ny högskoleförordning för lärarutbildningen	1 800	1 863	1 863	1 863
Medfinansiering CETIS	1 612	1 669	1 669	1 669
Samarbete med skolan	1 706	1 765	1 765	1 765
Verksamhetsutveckling humaniora och samhällsvetenskap	790	-	-	-
Summa	5 908	5 297	5 297	5 297
Tekniska fakulteten				
LiU elitidrott	2 687	2 781	2 781	2 781
Summa	2 687	2 781	2 781	2 781
Rektor				
Digitala resurser för lärande	20 206	-	-	-
Samverkansavtal studentkårer	1 753	1 814	1 814	1 814
Särskilda medel	5 674	4 299	4 299	4 299
Didacticum	13 983	14 473	14 473	14 473
LiU Holding	1 391	3 013	3 013	3 013
Summa	43 007	23 599	23 599	23 599
Totalt	59 897	40 574	40 574	40 574

Posten Digitala resurser för lärande finansieras fr o m 2024 med utbildningsanslag, se tabell 6. Från och med 2024 har beloppen justerats med 3,5 procent vilket är pris- och löneomräkningen från staten.

helårsstudenter och helårsprestationer till fakulteterna är lägre än ersättningsbeloppen till LiU. Posterna bedöms vara gemensamma angelägenheter och kräva resurser utöver den vanliga ersättningen för utbildning. De omfattar såväl tidsbegränsade åtaganden för till exempel utvecklingsinsatser som stöd av mer permanent karaktär. Fakulteternas uppdrag kring de särskilda åtagandena redovisas i bilaga 2.

Det särskilda stödet för verksamhetsutveckling inom humaniora och samhällskunskap till Filosofiska fakulteten och området Utbildningsvetenskap som gavs i samband med humaniorautredningen och omorganisationen av institutionerna upphör 2024. Stödet för språkverkstäder, inriktning svenska språket, förstärks med 2 mnkr till Filosofiska fakulteten till följd av att antalet studenter som efterfrågar stöd har ökat kraftigt senaste åren.

Posten avseende digitala resurser för lärande får en förändrad finansieringsform från och med 2024 då denna istället ska debiteras kärnverksamheten, se tabell 6.

Rektor har ansvar för ett antal särskilda åtaganden, bland annat samverkansavtal med studentkårer och högskoleprovet. Särskilda medel används även för tilläggsfinansiering till det internationella sommaruniversitetet. Därmed kan samtliga kurser inom det internationella sommaruniversitetet få en likartad finansiering trots att de tillhör skilda utbildningsområden. Dessutom finansieras även de gemensamma extra arbetsinsatser och övriga kostnader som är utöver de som normalt gäller inom det internationella sommaruniversitetet. Rektor har under 2022–2023 haft en post inom särskilda medel vilka används för stimulansmedel idéflöden med 1 520 tkr. Denna post flyttas från och med 2024 till posten LiU Holding. LiU Holding finansieras därmed till 76 procent av anslaget för forskning och 24 procent av anslaget för utbildning.

Ersättningsbelopp för helårsstudenter och helårsprestationer

Förutsättningarna ovan innebär att de nationella ersättningsbeloppen för helårsstudenter och helårsprestationer behöver reduceras med 2,2 procent till följd av de särskilda åtagandena. Detta är en minskning av reduktionen jämfört med 2023, då den uppgick till 3,5 procent, vilket beror på minskad omfattning av de särskilda åtagandena. De ersättningsbelopp för helårsstudenter och helårsprestationer till fakulteterna och området Utbildningsvetenskap som under 2024 ska tillämpas inom Linköpings universitet framgår av tabell 5.

Studentrelaterade lokaler och resurser som finansieras genom debitering av utbildningsanslaget

Vid LiU har kostnader för LiU-gemensamma studentrelaterade lokaler finansierats inom de universitetsgemensamma kostnader som finansieras via s.k. overhead (OH), se tabell 8. Den av universitet och högskolor gemensamma modellen för fullkostnadsredovisning (den s.k. SUHF-modellen) reglerar vilka kostnadsposter som ska finansieras med anslag respektive overhead. Det har under senare tid tydliggjorts att dessa lokaler ska finansieras direkt med utbildningsanslag. En grundläggande princip i SUHF-modellen gällande kostnadsfördelning är att samtliga kostnader ska fördelas ut på kärnverksamhetens kostnadsbärare. Detta innebär att kostnaderna för studentrelaterade lokaler behöver debiteras ut till institutionernas utbildningsverksamhet, för att kunna redovisas på kostnadsbärarna. Motsvarande princip bör då även gälla för det särskilda åtagandet ”Digitala resurser för lärande” under rektorsposten i tabell 4, som avser datorsalar som studenterna kan disponera vid sina studier på campus.

Båda dessa poster finansieras från och med 2024 genom debitering till institutionerna enligt samma fördelningsnyckel som används vid fördelning av den universitetsgemensamma verksamheten, och ska belasta utbildningsanslaget, se tabell 6.

Tabell 5 Ersättningsbelopp för helårsstudenter och helårsprestationer som ska tillämpas inom Linköpings universitet under 2024 (kr)

Utbildningsområde	Ersättning helårsstudent	Ersättning helårsprestation
Humaniora, Juridik, Teologi, Samhällsvetenskap	34 674	22 595
Naturvetenskap, Teknik, Farmaci	59 126	49 862
Vård	62 858	54 442
Medicin	70 242	85 440
Undervisning ¹	42 175	44 182
Verksamhetsförlagd utbildning ²	59 769	57 988
Övrigt ³	47 483	38 572
Design ⁴	167 545	102 080

1. Avser utbildning inom det allmänna utbildningsområdet och den utbildningsvetenskapliga kärnan.

2. Avser verksamhetsförlagd utbildning inom lärar- och forskarlärutbildningar.

3. Avser praktiskt-estetiska kurser inom bland annat lärarutbildningar (exkl kurser som tillhör konstnärliga områden).

4. Avser utbildningar vid Malmstens LiU. Enligt regleringsbrevet för universitet och högskolor bilaga 1, för LiU avräkna högst 50 helårsstudenter och 50 helårsprestationer per år inom utbildningsområdet design.

I beloppen ingår pris- och lönekomensation med 3,5 procent.

Tabell 6 Studentrelaterade lokaler och resurser som finansieras genom utbildningsanslaget (tkr)

	Budget 2023	Budget 2024	Plan 2025	Plan 2026
Digitala resurser för lärande	(20 206)	20 913	20 913	20 913
LiU-gemensamma studentrelaterade lokaler	(79 565)	87 350	87 350	87 350
Summa	(99 771)	108 263	108 263	108 263

Från och med 2024 har beloppen justerats med 3,5 procent vilket är pris- och löneomräkningen från staten.
Posten 20 206 tkr för digitala resurser finansierades för 2023 av Sarskilda åtaganden, se tabell 4.
Posten 79 565 tkr för LiU-gemensamma studentrelaterade lokaler finansierades för 2023 av OH, se tabell 8.

Posten för de LiU-gemensamma studentrelaterade lokalerna utökas med 5 mnkr från och med 2024 till följd av den höga inflationen under senaste året.

Anslagsfördelning: Forskning och utbildning på forskarnivå

För respektive budgetår tilldelas LiU, i budgetpropositionen, beräknat anslag för Forskning och utbildning på forskarnivå. Anslagen för 2024, 2025 och 2026 framgår av tabell 7, de utgör en beräkning utifrån kända förutsättningar i budgetproposition för 2023. Anslaget till området Utbildningsvetenskap minskar från och med 2025 då satsningen avseende forskarutbildning till folkhögskollärare upphör, i övrigt är anslagen för åren 2024–2026 till fakulteterna och området Utbildningsvetenskap på samma nivåer som för 2023.

Rektors budgettram omfattar samfinansiering av stora viktiga projekt som LiU erhållit i konkurrens. Detta rör till exempel WASP, WASP-HS, WISE från Wallenbergstiftelserna, men även satsningar från Riksbankens Jubileumsfond, European Research Council, Vinnova, Energimyndigheten med flera samt projekt där full kostnadstäckning ej erhålls, som exempelvis EU:s ramprogram. Från och med 2024 flyttas stimulansmedel för idéflöden med 1 520 tkr från Rektors budgettram till LiU Holding. För LiU Holding finns en avsatt ram och ersättningen fastställs i ett särskilt avtal.

I anslaget finns 157 406 tkr för de strategiska forskningsområdena (SFO) som är beslutade av regeringen och där LiU varit huvudsökande. Dessa medel avser IT och mobil kommunikation, Materialvetenskap samt Säkerhet och krisberedskap. Medlen till IT och mobil kommunikation omfattar, förutom resurser till Linköpings universitet, också resurser till Lunds universitet, Blekinge Tekniska Högskola och Högskolan i Halmstad. Medlen till Materialvetenskap omfattar endast LiU medan medlen till Säkerhet och krisberedskap, förutom resurser till LiU, också omfattar resurser till KTH och Chalmers. Rektor beslutar om intern fördelning av medel för de strategiska forskningsområdena efter att LiU erhållit regleringsbrev med belopp för 2024.

Ersättning för lokalhyror ingår i anslaget till fakulteterna. Dock finns strategiska lokaler som delfinansieras via ett särskilt anslag för strategiska lokaler enligt en fastställd modell. Modellen innebär att miljöerna för vissa strategiska laboratorier/infrastrukturer betalas enligt normal internhyrestaxa och att den överskjutande kostnaden finansieras via det särskilda anslaget. Följande strategiska lokaler delfinansieras med 9 618 tkr från anslaget: renrum vid Institutionen för fysik, kemi och biologi (IFM), datortomograflokaler vid Centrum för medicinsk bildvetenskap och visualisering (CMIV), Institutionen för Temas klimatkamrar samt Biobanksfacilitet vid Universitetssjukhuset. Ersättningen har höjts med 900 tkr beroende på ökade lokalkostnader till följd av ökad inflation, vilket har omfördelats från rektors budgettram.

Tabell 7 Fördelning av beräknat anslag för forskning 2024–2026 samt anslag för 2023 (tkr)

	Budget 2023	Budget 2024	Plan 2025	Plan 2026
Filosofiska fakulteten	190 500	197 168	197 168	197 168
Utbildningsvetenskap	55 297	57 232	55 001	55 001
Medicinska fakulteten	183 762	190 194	190 194	190 194
Tekniska fakulteten	304 342	314 994	314 994	314 994
Rektors budgettram	155 284	149 592	149 701	149 701
LiU Holding	7 883	9 679	9 679	9 679
Strategiska forskningsområden	152 083	157 406	157 406	157 406
Strategiska lokaler	8 423	9 618	9 618	9 618
Infrastruktur	24 102	33 946	33 946	33 946
Summa	1 081 675	1 119 828	1 117 705	1 117 705

Från och med 2024 har beloppen justerats med 3,5 procent vilket är pris- och löneomräkningen från staten.

Vid LiU är forskningsinfrastruktur en högt prioriterad fråga (se bl a avsnittet ovan, Forskning och utbildning på forskarnivå) och behovet av öronmärkta resurser till forskningsinfrastruktur har identifierats som strategiskt viktig. LiU har framgångsrikt etablerat två nationella forskningsinfrastrukturer vid lärosätet (NAISS och ARTEMI) och medverkar dessutom i ett flertal andra nationella infrastrukturer såsom SwedNMR, CBCS, NBIS, Biobank Sverige, Språkbanken etc. Då Vetenskapsrådet generellt endast finansierar 50 procent av dessa infrastrukturer så ökar behovet av medfinansiering från LiU varför anslaget utökas från och med 2024 med 9 mnkr genom omDispositionering från rektors budgetram, som därmed minskas med 9 mnkr. Även behovet av finansiering av lokala infrastrukturer ökar och här kommer LiU att under 2024 se över finansieringsbehoven men också hur dessa framgent ska finansieras. Detta behov har accentuerats under de institutionsdialoger som universitets- och fakultetsledningarna genomfört under våren 2023.

Finansiering av universitetsgemensam verksamhet

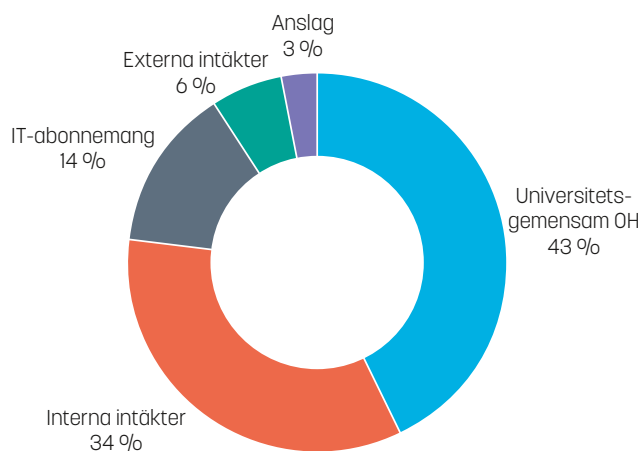
Universitetsgemensam verksamhet finansieras dels med interna avgifter (som betalas av den som nyttjar tjänsten), dels med debitering till institution, det vill säga att samtliga institutioner bidrar ekonomiskt till kostnader för dessa gemensamma verksamheter (overheaduttag). De interna avgifterna avser bland annat IT-abonnemang och internt sålda tjänster.

Vid LiU har kostnader för LiU-gemensamma studentrelaterade lokaler finansierats inom de universitetsgemensamma kostnaderna som overhead. Det har under senare tid tydliggjorts att dessa lokaler ska finansieras direkt med utbildningsanslag, vilket har föranlett att från och med 2024 ändras finansieringsformen och posten finansieras med utbildningsanslag. Beskrivning av förändring av finansieringsform redovisas under avsnittet ”Studentrelaterade lokaler och resurser som finansieras genom debitering av utbildningsanslaget”.

Universitetsförvaltningens uppdrag består i att utgöra professionellt stöd och bistå med expertis i bland annat myndighetsuppgifter, vissa centraliserade eller strategiska uppgifter till hela organisationen samt utgöra ett nära verksamhetsstöd till universitetsledningen. Vidare ska förvaltningen bistå i olika utvecklingsuppdrag för LiU:s verksamheter samt ha ansvar för administrativa processer och dess systemstöd. Förvaltningen ska vara ett stöd för att LiU ska kunna utföra sina huvuduppdrag, det vill säga utbildning och forskning, samt samverka och nyttiggörande. I syfte att öka transparensen av förvaltningens verksamhet har universitetsförvaltningen tagit fram en egen verksamhetsplan. Verksamhetsplanen beskriver bland annat förvaltningens prioriteringar och

hur de kommer att arbeta med att omsätta och stödja LiU:s strategiska plan 2030, projekt som kommer att genomföras närmaste åren samt förvaltningens ekonomi.

I universitetsförvaltningens verksamhetsplan framkommer att 4:3 procent av förvaltningens intäkter kommer från universitetsgemensam OH och avser den främsta finansieringen av de universitetsövergripande verksamheterna såsom HR, ekonomi, kommunikation och marknadsföring, lönehantering, myndighetsrapporteringar, forskningsstöd, internationalisering, juridik etc. I den universitetsgemensamma OH:n finns även finansiering för exempelvis akademiska högtider och tillställningar, försäkringskostnader för personal, studenter och inventarier samt donationsverksamhet.



Fördelning av intäktsslag i budget 2023 universitetsförvaltningen.

Föreliggande beslut avser den del som finansieras med debitering av institutionerna med ett årligt belopp. På institutionerna utgör detta en av de tre nivåer som via påläggsdebitering belastar samtliga verksamhetsprojekt. De andra två nivåerna är fakultets- respektive institutionsgemensamt verksamhetsstöd. Denna modell för fördelning av indirekta kostnader har tillämpats vid LiU sedan 2009 enligt rektorsbeslut och i enlighet med rekommendation av SUHF.

Specifikation av budgetram för finansiering via påläggsdebitering

Föreliggande beslut om utgiftsram för universitetsgemensam verksamhet budgetår 2024 och plan 2025–2026 avser följande verksamheter som redovisas i tabell 8. För den universitetsgemensamma verksamhetens budgetramar tillämpas uppräkningsmetoden av regeringen angiven pris- och löneuppräkningsmetod, alltså samma princip som för tilldelade anslag.

Tabell 8 Budgetramar för universitetsgemensam verksamhet för perioden 2024–2026 samt 2023 (tkr)

	Budget 2023	Budget 2024	Plan 2025	Plan 2026
Särskild delram avseende internrevision	2 660	2 755	2 755	2 755
Universitetsstyrelse och universitetsledning	38 725	38 480	38 480	38 480
Universitetsbibliotek (delfinansiering)	136 280	142 350	142 350	142 350
Universitetsförvaltning (delfinansiering)	301 300	311 845	311 845	311 845
LiU-gemensamma studentrelaterade lokaler (Loke II)	79 565	-	-	-
Intern försäkringskassa	15 255	15 790	15 790	15 790
Campusbussen	9 220	9 545	9 545	9 545
UHR-avgift för antagnings- och kopieringsavtal	12 980	14 435	14 435	14 435
Summa	595 985	535 200	535 200	535 200

Från och med 2024 har beloppen justerats med 3,5 procent vilket är pris- och löneomräkningen från staten.

Förändringar i den universitetsgemensamma verksamheten

Inför varje år sker en genomlysning av finansieringsbehov för den verksamhet som bedrivs inom universitetsgemensam verksamhet. Behov av verksamhetsförändringar finansieras i första hand genom omprioriteringar inom befintliga ramar. Universitetsgemensam verksamhet strävar efter att långsiktigt omsätta det balanserade kapitalet i projekt och verksamhet som bedöms nödvändiga. Detta görs så långt som möjligt utifrån principen att inte finansiera långsiktiga behov med "tillfälliga" medel. Att kunna göra egna satsningar inom befintliga ramar eller av balanserade medel är viktigt för att kunna ställa om och inte begära extra medel för varje nytt behov som uppstår. Omprioriteringar av resurser ställer samtidigt krav på ett aktivt arbete med reduceringar och effektiviseringar.

Universitetsledningen får en minskning med budgetramen om 1 600 tkr. Minskningen av ramen avser att finansiering för tidigare rektors återgång till annat uppdrag som upphör.

Universitetsbiblioteket (UB) är universitetets gemensamma resurs för informationsförsörjning. UB tillhandahåller vetenskaplig litteratur och sökverktyg, genomför undervisning samt arbetar med bibliometri och publiceringsfrågor. UB får en utökning av budgetramen om 1 300 tkr. Utökningen av budgetramen avser ökade kostnader för lokaler, öppna ytor exklusive kontorslokaler, till följd av den ökade inflationen.

UHR antagnings- och kopieringsavtal får en utökning av budgetramen med 1 000 tkr. Utökningen av ramen avser att uppnå en nivå som motsvarar den faktiska avgiften för avtalen år 2024.

Fördelning mellan utbildning och forskning

Beräknade kostnader för dessa verksamheter har fördelats mellan utbildning och forskning. Fördelningen bygger på bedömningar för varje post i utgiftsramen med målet att uppnå rättvisande redovisning för respektive verksamhetsområde. För budget 2024 och plan för 2025–2026 redovisas fördelningen i tabell 9. Den totala utgiftsramen för universitetsgemensam verksamhet som år 2024 ska finansieras genom påläggsdebitering uppgår till 535 mnkr. Av detta ska 288 mnkr finansieras inom verksamhetsområde utbildning på grundnivå och avancerad nivå, och 247 mnkr inom område forskning och utbildning på forskarnivå. Fördelning mellan institutionerna fastställs med stöd av principerna i LiU:s redovisningsmodell.

Investeringar

Under 2023 förväntas investeringarna enligt lämnat budgetunderlag bli 380 mnkr. Prognosen är att restvärdet (2023 års investeringar samt kvarvarande värde på investeringar från tidigare år) vid 2023 års utgång blir 675 mnkr, varav 562 mnkr förväntas att belasta låneramen. Av de totala inköpen på 380 mnkr avseende år 2023 är ca 160 mnkr kopplat till Nationellt superdatorcentrum.

Alla myndigheter har en låneram som är beviljad av regeringen. Den del av anläggningstillgångarnas restvärde som belastar låneramen får inte överskridas. I normalfallet belastar alla investeringar låneramen men inköp som finansieras med bidrag kan om bidragsutbetalningen för investeringen görs vid inköpstillfället medges undantag från lånefinansiering.

Tabell 9 Fördelning av universitetsgemensam verksamhet mellan utbildning och forskning (mnkr)

	Budget 2023	Budget 2024	Plan 2025	Plan 2026
Utbildning	360	288	288	288
Forskning	236	247	247	247
Totalt	596	535	535	535

Tabell 10 Förväntat behov av låneram för investeringar under perioden 2024–2026 samt 2023 (mnr)

	Budget 2023	Budget 2024	Plan 2025	Plan 2026
IB lån hos Riksgälden	448	562	589	694
Beräknad nyupplåning	280	194	286	170
Beräknad amortering	-166	-167	-181	-190
UB lån hos Riksgälden	562	589	694	674
Föreslagen låneram	562	590	695	675

Bidragsfinansierade anläggningstillgångar är exkluderade.

LiU har i budgetunderlaget för 2023 begärt en låneram på 715 mnr vilket överstiger det behov som finns. I budgetunderlaget som lämnades till regeringen i februari 2023 angavs behovet till 562 mnr för 2023.

Under 2024 förväntas investeringarna uppgå till totalt 204 mnr. Under 2025 beräknas investeringarna öka till 296 mnr främst på grund av inköp kopplat till National Academic Infrastructure for Supercomputing in Sweden (NAISS). Under 2026 förväntas investeringarna hamna på 180 mnr.

LiU:s behov av låneram för 2024 beräknas uppgå till 590 mnr vilket är en ökning med 28 mnr jämfört med beräknat belopp för 2023. Till 2025 förväntas behovet öka ytterligare, till 695 mnr medan det avseende år 2026 beräknas minska till 675 mnr (se tabell 10).

För att säkerställa att universitetets totala låneram inte överskrider och att den budgeteras till en rimlig nivå ingår budgetering och uppföljning av investeringar som en del i verksamhetens löpande rapportering. Utifrån budgeterade investeringar fördelas universitetets totala låneram på varje bokslutsenhet som ett investeringsutrymme att förhålla sig till. Verksamheternas budgetering av investeringar ger också en övergripande bild av de investeringar som planeras. Detta ger LiU förutsättningar att strukturera, planera, samordna och styra de investeringar som görs.

2. BILAGOR

Strategiska planens målområden och strategier

<p>MÅLOMRÅDE</p> <p>ÖPPET OCH INKLUDERANDE</p>	<p>1</p> <p>Utveckla våra campusmiljöer.</p>	<p>2</p> <p>Överbrygga barriärer för nya grupper.</p>	<p>3</p> <p>Vara en aktiv aktör i samhällsdebatten.</p>
<p>MÅLOMRÅDE</p> <p>BILDNING OCH KUNSKAPANDE</p>	<p>1</p> <p>Vara ledande inom digitalisering och modern pedagogik.</p>	<p>2</p> <p>Utveckla utbildningsutbudet för det kommande arbetslivet.</p>	<p>3</p> <p>Utveckla profil inom livslångt lärande.</p>
<p>MÅLOMRÅDE</p> <p>STUDENTERNA FORMAR FRAMTIDEN</p>	<p>1</p> <p>Stärka student-engagemanget.</p>	<p>2</p> <p>Ta vara på studenterna som inspiration.</p>	<p>3</p> <p>Utveckla studentlivet och campusandan.</p>
<p>MÅLOMRÅDE</p> <p>SAMVERKAN ÖVER GRÄNSERNA</p>	<p>1</p> <p>Öka mobilitet och samverkan.</p>	<p>2</p> <p>Stärka det globala perspektivet.</p>	<p>3</p> <p>Främja internationalisering och talangförsörjning.</p>
<p>MÅLOMRÅDE</p> <p>EXCELLENS OCH NYTTA</p>	<p>1</p> <p>Bygga starka akademiska miljöer.</p>	<p>2</p> <p>Skapa attraktiva karriärvägar.</p>	<p>3</p> <p>Utforma nya utbildningar inom starka forskningsområden.</p>
<p>MÅLOMRÅDE</p> <p>HÅLLBAR SAMHÄLLS- OMVANDLING</p>	<p>1</p> <p>Stimulera till nytänkande arenor för samverkan.</p>	<p>2</p> <p>Öka samverkan med företag och andra aktörer.</p>	<p>3</p> <p>Främja tvärvetenskap.</p>

En komplett redogörelse av målområde och strategier finns i Universitetsstyrelsens beslut om Vision och strategisk plan 2030.

Universitetsstyrelsens utbildningsuppdrag till fakultetsstyrelser och styrelsen för utbildningsvetenskap för perioden 2024–2026

Gemensamma planeringsförutsättningar

Alltsedan kårobligatoriets avskaffande ska universiteten avsätta medel till bland annat studentrepresentation och studiesociala frågor kopplade till studenternas studiesituation. För varje år i perioden 2024–2026 ska därför respektive fakultetsstyrelse enligt särskilt beslut med diarienummer LiU-2021-04513 bidra med medel till respektive studentkår för denna verksamhet samt i förekommande fall ersättning därutöver för annan verksamhet som prioriterats av fakultetsstyrelserna.

Universitetsstyrelsen uppdrar åt fakultetsstyrelser och Styrelsen för utbildningsvetenskap att med utgångspunkt i universitetsstyrelsens utbildningsuppdrag till respektive styrelse dels fatta beslut om styrelsens egen budget, dels genom egna utbildningsuppdrag (eller på annat sätt) förse institutionerna med underlag till respektive institutions budgetarbete. Fakultetsstyrelserna och Styrelsen för utbildningsvetenskap ska lägga ut uppdrag på berörda institutioner och till dessa uppdrag koppla resurser enligt Riktlinjer för resursfördelningsmodell (dnr LiU-2021-02241).

Fakultetsstyrelserna och Styrelsen för utbildningsvetenskap ska fastställa uppdrag samt ersättningsbelopp per kurs och budgeterad volym helårsstudenter samt eventuella fasta ersättningar för utbildning, resursfördelning för forskning specificerat på de tre fördelningskriterierna prestationsersättning, basersättning och eventuella särskilda åtaganden till institutionerna för 2024 och övergripande ramar, som planeringsförutsättningar, för år 2025 och 2026.

Inom ramen för respektive styrelsens takbelopp ska fakultetsstyrelserna och Styrelsen för utbildningsvetenskap anordna kurser inom det så kallade Sommaruniversitetet respektive år i perioden 2024–2026. För dessa kurser ska fakultetsstyrelserna och Styrelsen för utbildningsvetenskap beakta vad som sägs i universitetsstyrelsens beslut 2000-06-05 med diarienummer LiU 820/00-40 om Sommaruniversitetet.

Under respektive år i perioden 2024–2026 ska det också anordnas kurser inom ramen för ett internationellt sommaruniversitet.

Fakultetsstyrelserna och Styrelsen för utbildningsvetenskap ska i sina respektive budgetar beakta behovet av särskilda medel för verksamhetsområdets kvalitetsarbete och framtida utvärderingar inom det

nationella kvalitetssäkringssystemet samt för LiU:s interna kvalitetssäkringssystem.

Balanserad kapitalförändring hanteras enligt reviderade riktlinjer beslutade av universitetsstyrelsen 2021-12-08 med diarienummer LiU-2021-04353.

Av underbilaga framgår vilka utbildningsprogram som respektive fakultetsstyrelse/Styrelsen för utbildningsvetenskap ger under budgetåret 2024.

Gemensamt uppdrag till fakultetsstyrelserna

Fakultetsstyrelserna och Styrelsen för utbildningsvetenskap ska:

- anpassa utbildningsutbudets sammansättning och inriktning till områden där behovet av välutbildad arbetskraft bedöms öka,
- bedriva fort- och vidareutbildning samt öka sin beredskap för livslångt lärande och utveckla flexibla studieformer,
- beakta behovet av pedagogisk utveckling och förnyelse,
- fortsätta arbetet med att utveckla och säkra kvaliteten på grund, avancerad och forskarutbildningsnivå inom ramen för LiU:s kvalitetssäkringssystem,
- bedriva ett aktivt internationaliseringsarbete i syfte att främja utbildningens kvalitet samt förståelsen för andra länder och internationella förhållanden samt verka för ett ökat internationellt utbyte av lärare och studenter,
- vidta ytterligare åtgärder för att öka andelen studenter från underrepresenterat kön till fakultetens utbildningar,
- aktivt främja och bredda rekryteringen till sina utbildningar,
- erbjuda information och vägledning om utbildningsvägar och om framtida möjligheter på arbetsmarknaden samt uppmärksamma att vissa studenter kan behöva extra stöd,
- planera utbud och antagning av studenter med utgångspunkt i anslagsfördelningen som ses i tabell 3, där fördelade takbelopp samt regeringens extra satsningar på utbyggnaden av högskolan och särskilda prioriteringar visas.

Under varje enskilt budgetår ska respektive fakultetsstyrelse och Styrelsen för utbildningsvetenskap ta initiativ till och genomföra dialoger mellan fakulteten och berörda institutioner. Dialogerna ska fokusera på

utbildningsverksamhetens kvantitativa och kvalitativa utveckling samt de ekonomiska förutsättningarna och behoven och kan med fördel äga rum i anslutning till tertiärboksluten.

Utbildningsuppdrag till Fakultetsstyrelsen för filosofiska fakulteten för perioden 2024–2026

Av de examina som universitetet enligt högskoleförordningen har rätt att utfärda avser följande fakultetsstyrelsens verksamhetsområde:

EXAMINA - 2006 ÅRS EXAMENSORDNING

Grundnivå

Yrkesexamina

Socionomexamen

Generella examina

Kandidatexamen

Högskoleexamen

Avancerad nivå

Yrkesexamina

Psykologexamen

Psykoterapeutexamen

Civilekonomexamen

Generella examina

Masterexamen

Magisterexamen

SPECIFIKA PLANERINGSFÖRUTSÄTTNINGAR

Den sammanlagda ersättningen för helårsstudenter och helårsprestationer redovisas i verksamhetsplanens kapitel Anslagsfördelning, tabell 2.

Universitetsstyrelsen ger Fakultetsstyrelsen för filosofiska fakulteten i uppdrag att inom styrelsens takbelopp ge ett urval av kurser inom området genusvetenskap.

SÄRSKILDA ÅTAGANDEN

Utbildning inom ramen för ett internationellt sommaruniversitet

Fakultetsstyrelsen för filosofiska fakulteten ska ge kurser inom ramen för ett internationellt sommaruniversitet, som fokuserar på studenter inom universitetets utbytesprogram. Detta gäller för 2024–2026.

Eventuell tilläggsfinansiering kan erhållas från rektors särskilda åtagande avseende ett internationellt sommaruniversitet.

Högskoleutbildning som kompletterar avslutad utländsk utbildning

Fakultetsstyrelsen för filosofiska fakulteten ska med beaktande av bestämmelser i aktuella förordningar fullfölja Högskoleutbildning som kompletterar avslutad utländsk utbildning som påbörjats under tidigare budgetår. Under varje enskilt budgetår under kommande treårsperiod ska fakultetsstyrelsen erbjuda ytterligare nybörjarplatser på denna utbildning. To-

talt beräknas Högskoleutbildning som kompletterar avslutad utländsk utbildning inom fakultetsstyrelsens verksamhetsområde omfatta tio helårsstudenter under respektive budgetår under perioden 2024–2026. Utöver ordinarie ersättning i form av inom Linköpings universitet internt tillämpade ersättningsnivåer för helårsstudenter och helårsprestationer erhåller Fakultetsstyrelsen för filosofiska fakulteten belopp enligt tabell 4 för detta uppdrag.

Undervisning i svenska för utomnordiska inresande med flera

Universitetsstyrelsen ger Fakultetsstyrelsen för filosofiska fakulteten i uppdrag att genomföra undervisning i svenska för utomnordiska inresande studenter och i förekommande fall för studenter med annat modersmål än svenska motsvarande minst 50 helårsstudenter per år. Utöver gängse ersättning för helårsstudenter och helårsprestationer får styrelsen särskild ersättning för detta särskilda åtagande med belopp enligt tabell 4 för uppdrag.

Språkverkstäder

Språkverkstäder är en universitetsgemensam angelägenhet som innefattar alla studenter i behov av extra stöd oberoende av fakultetstillhörighet. Verksamheten finansieras som särskilt åtagande med anslaget för utbildning. Sedan tidigare år ges Fakultetsstyrelsen för filosofiska fakulteten i uppdrag att med hjälp av Institutionen för kultur och samhälle (IKOS) bedriva svenska respektive engelska språkverkstäder. Språkverkstäder erhåller en förstärkning med 2 mnkr för inriktningen svenska språket för att kunna möta ökningen av antalet studenter som söker sig till Språkverkstäderna. För detta särskilda åtagande tilldelas Filosofiska fakulteten belopp enligt tabell 4.

Utbildningsuppdrag till Styrelsen för utbildningsvetenskap för perioden 2024–2026

Av de examina som universitetet enligt högskoleförordningen har rätt att utfärda avser följande fakultetsstyrelsens verksamhetsområde:

EXAMINA

Yrkesexamina

Barn- och ungdomspedagogisk examen

Folkhögskollärarexamen

Grundskollärarexamen 1–7

Grundskollärarexamen 4–9

Gymnasielärarexamen

Slöjdlärarexamen (med inriktning mot trä- och metallslöjd)

Speciallärarexamen

Specialpedagogexamen

Lärarexamen (210–330 hp)

Förskollärarexamen

Grundlärarexamen (fritidshem)

Grundlärarexamen (förskola – åk 3)

Grundlärarexamen (åk 4–6)
Ämneslärarexamen (åk 7–9)
Ämneslärarexamen (gymnasiet)
Yrkeslärarexamen

Generella examina

Högskoleexamen
Kandidatexamen
Magisterexamen
Masterexamen

Anm. 1: Den som har påbörjat en utbildning, som enligt äldre föreskrifter hade kunnat leda till en examen som kan vara en sådan behörighetsgivande examen för legitimation som lärare eller forskollärare som avses i 2 kap. 16§ skollagen (SFS 2010:800), får ansöka om att få en examen för utbildningen (§4, SFS 2011:689).

Anm. 2: Den som före den 2 juli 2018 har påbörjat en utbildning till ämneslärare enligt de äldre bestämmelserna och den som dessförinnan har antagits till en sådan utbildning men fått anstånd till en tidpunkt efter ikraftträdandet med att påbörja utbildningen har rätt att slutföra sin utbildning för att få en examen enligt de äldre bestämmelserna, dock längst till och med utgången av december 2024 (SFS 2017:893).

Anm. 3: Den som före den 3 juli 2018 har påbörjat en utbildning för att få en speciallärarexamen eller specialpedagogexamen enligt bestämmelserna i den äldre lydelsen, och den som dessförinnan har antagits till en sådan utbildning men fått anstånd till tid därefter med att påbörja utbildningen, har rätt att slutföra sin utbildning för att få en speciallärarexamen eller specialpedagogexamen enligt bestämmelserna i den äldre lydelsen, dock längst till och med utgången av juni 2025 (SFS 2017:1111).

SPECIFIKA PLANERINGSFÖRUTSÄTTNINGAR

Den sammanlagda ersättningen för helårsstudenter och helårsprestationer redovisas i verksamhetsplanens kapitel Anslagsfördelning, tabell 2.

SÄRSKILDA ÅTAGANDEN

Förändringsarbete ny högskoleförordning för lärarutbildningen

Universitetsstyrelsen ger Styrelsen för utbildningsvetenskap i uppdrag att genomföra erforderligt utvecklingsarbete och regleringar av lärarutbildningen som kommer att krävas till följd av nya högskoleförordningen för lärarutbildningar. För detta särskilda åtagande tilldelas Styrelsen för utbildningsvetenskap belopp enligt tabell 4.

Nationellt resurscentrum för teknik

Universitetsstyrelsen ger Styrelsen för utbildningsvetenskap i uppdrag att som ett särskilt åtagande

ansvara för det särskilda åtagande som universitetet fått av riksdagen i form av det nationella resurscentrumet Centrum för tekniken i skolan, CETIS. För detta tilldelas Styrelsen för utbildningsvetenskap ytterligare medel enligt tabell 1 utöver sitt takbelopp. Finansiering sker via det särskilda anslaget "Särskilda medel till universitet och högskolor".

Centrum för tekniken i skolan medfinansieras med belopp enligt tabell 4 för respektive budgetår i perioden 2024–2026 via LiU:s särskilda åtaganden. Anslaget bidrar till att täcka CETIS indirekta kostnader och avser anslagsfinansierad verksamhet.

Utveckling av samarbete med skolan

Universitetsstyrelsen ger Styrelsen för utbildningsvetenskap i uppdrag att utveckla samarbetet mellan universitetet och skolan samt att utveckla former för fort- och vidareutbildning av lärare. Uppdraget inkluderar samarbeten med andra delar inom universitetet. För detta särskilda åtagande tilldelas Styrelsen för utbildningsvetenskap belopp enligt tabell 4 för kommande treårsperiod.

Utbildningsuppdrag till Fakultetsstyrelsen för medicinska fakulteten för perioden 2024–2026

Av de examina som universitetet enligt högskoleförordningen har rätt att utfärda avser följande fakultetsstyrelsens verksamhetsområde:

EXAMINA - 2006 ÅRS EXAMENSORDNING

Grundnivå

Yrkesexamina

Arbetsterapeutexamen
Biomedicinsk analytikerexamen
Fysioterapeutexamen/Sjukgymnastexamen
Sjuksköterskeexamen

Generella examina

Kandidatexamen
Högskoleexamen

Avancerad nivå

Yrkesexamina

Barnmorskeexamen
Logopedexamen
Läkarexamen
Psykiaterexamen
Specialistsjuksköterskeexamen

Generella examina

Masterexamen
Magisterexamen

SPECIFIKA PLANERINGSFÖRUTSÄTTNINGAR

Den sammanlagda ersättningen för helårsstudenter och helårsprestationer redovisas i verksamhetsplanens kapitel Anslagsfördelning, tabell 2.

SÄRSKILDA ÅTAGANDEN

Utbildning inom ramen för ett internationellt sommaruniversitet

Fakultetsstyrelsen för medicinska fakulteten ska ge kurser inom ramen för ett internationellt sommaruniversitet, som fokuserar på studenter inom universitetets utbytesprogram.

Eventuell tilläggsfinansiering kan erhållas från rektors särskilda åtagande avseende ett internationellt sommaruniversitet.

Utbildning i hållbar utveckling

Fakultetsstyrelsen för medicinska fakulteten får i uppdrag att anordna en fristående kurs i Hållbar utveckling, som ska vara sökbar för studenter från alla fakulteter.

Utbildningsuppdrag till Fakultetsstyrelsen för tekniska fakulteten för perioden 2024-2026

Av de examina som universitetet enligt högskoleförordningen har rätt att utfärda avser följande fakultetsstyrelsens verksamhetsområde:

EXAMINA - 2006 ÅRS EXAMENSORDNING

Grundnivå

Yrkesexamina

Högskoleingenjörsexamen

Generella examina

Kandidatexamen

Högskoleexamen

Avancerad nivå

Yrkesexamina

Civilingenjörsexamen

Generella examina

Masterexamen

Magisterexamen

SPECIFIKA PLANERINGSFÖRUTSÄTTNINGAR

Den sammanlagda ersättningen för helårsstudenter och helårsprestationer redovisas i verksamhetsplanens kapitel Anslagsfördelning, tabell 2.

Ansvar för att bedriva de utbildningar vid Carl Malmstens skola som från och med 1 juli år 2000 överfördes till Linköpings universitet utövas inom universitetet av Fakultetsstyrelsen för tekniska fakulteten. Styrelsens takbelopp inkluderar ersättning för dessa utbildningar. Regeringen har infört ett tak som innebär att Linköpings universitet får avräkna högst 50 helårsstudenter inom utbildningsområdet design under 2023.

SÄRSKILDA ÅTAGANDEN

LiU Elitidrott

Universitetsstyrelsen ger Fakultetsstyrelsen för tekniska fakulteten i uppdrag att stödja verksamheten inom LiU Elitidrott. Detta möjliggör att studenter kan skaffa sig dubbla karriärer, både en akademisk karriär och elitidrottslig karriär. LiU:s elitmiljö fokuserar på orientering, löpning och triathlon men det finns även möjlighet för studenter som vill elitsatsa inom andra idrottsgrenar. Medel går till tränare, lokalhyror, resor och administration. För detta särskilda åtagande tilldelas Fakultetsstyrelsen för tekniska fakulteten ersättning med belopp enligt tabell 4.

Utbildning inom ramen för ett internationellt sommaruniversitet

Fakultetsstyrelsen för tekniska fakulteten ska ge kurser inom ramen för ett internationellt sommaruniversitet, som fokuserar på studenter inom universitetets utbytesprogram.

Eventuell tilläggsfinansiering kan erhållas från rektors särskilda åtagande avseende ett internationellt sommaruniversitet.

Ansvar för programutbildningar vid Linköpings universitet

Programutbildningar vid Linköpings universitet

Nedan listas de programutbildningar som ges vid LiU, både befintliga program samt nya programutbildningar. Dock listas inte kurspaket.

Inom Området utbildningsvetenskap fortsätter försöksverksamheten för att ge kompletterande pedagogisk utbildning för gymnasielärare som uppgår till 60 högskolepoäng, vilket är en termin kortare än den ordinarie kompletterande utbildningen för gymnasielärare.

Inom Tekniska fakulteten startar till hösten 2023 nytt masterprogram i Cybersecurity som är campusförlagd.

Fakultetsstyrelsen för filosofiska fakulteten

Grundnivå

Utbildningsprogram som leder till yrkesexamen

Socionomprogrammet

Utbildningsprogram som leder till kandidatexamen

Affärsjuridiska kandidatprogrammet

Kandidatprogram i Human Resources

Kandidatprogrammet i kognitionsvetenskap

Kandidatprogrammet i kultur, samhälle, mediegestaltning

Kandidatprogrammet i kulturvetenskap

Kandidatprogrammet i miljövetenskap

Kandidatprogrammet i samhälls- och kulturanalys

Kandidatprogrammet i samhällsplanering

Kandidatprogrammet i språk, litteratur och medier

Kandidatprogrammet i statistik och dataanalys

Kandidatprogrammet i systemvetenskap

Politics kandidatprogram

Avancerad nivå

Utbildningsprogram som leder till yrkesexamen

Civilekonomprogrammet

Civilekonomprogrammet, internationellt – engelska

Civilekonomprogrammet, internationellt – franska

Civilekonomprogrammet, internationellt – spanska

Civilekonomprogrammet, internationellt – tyska

Psykologprogrammet

Psykoterapeutprogrammet

Utbildningsprogram som leder till magister-/masterexamen

Master's Programme in Applied Ethics

Master's Programme in Child Studies

Master's Programme in Computational Social Science

Master's Programme in Ethnic and Migration Studies

Master's Programme in Gender Studies – Intersectionality and Change

Master's Programme in International and European Relations

Master's Programme in Science for Sustainable Development

Masterprogram i affärsjuridik

Masterprogram i affärsjuridik med europainriktning

Masterprogram i IT och management

Masterprogram i kognitionsvetenskap

Masterprogram i nationalekonomi

Masterprogram i statsvetenskap med inriktning mot offentlig förvaltning

Masterprogrammet i Human Resources

Master's Programme in Business Administration – Strategy and Management in International Organisation

Master's Programme in Statistics and Machine Learning

Master's Programme in Strategic Urban and Regional planning

Styrelsen för utbildningsvetenskap

Grundnivå

Utbildningsprogram som leder till yrkesexamen

Folkhögskolläraryrkesprogrammet

Förskolläraryrkesprogrammet

Grundläraryrkesprogrammet med inriktning mot arbete i fritidshem

Grundläraryrkesprogrammet med inriktning mot arbete i fritidshem – erfarenhetsbaserad

Yrkesläraryrkesprogrammet

Kompletterande pedagogisk utbildning

ämneslärare gymnasiet (försöksverksamhet kort KPU)

Kompletterande pedagogisk utbildning till ämneslärare i gymnasieskolan

Kompletterande pedagogisk utbildning till ämneslärare i årskurs 7–9

Kompletterande pedagogisk utbildning till ämneslärare i årskurs 4–6
Kompletterande pedagogisk utbildning till ämneslärare i årskurs F–3

Avancerad nivå

Utbildningsprogram som leder till yrkesexamen

Grundlärarprogrammet med inriktning mot arbete i förskoleklass och grundskolans årskurs 1–3
Grundlärarprogrammet inriktning mot arbete i grundskolans årskurs 4–6
Speciallärarprogrammet
Specialpedagogprogrammet
Ämneslärarprogrammet inriktning mot arbete i grundskolans årskurs 7–9: Ingång: engelska, matematik, samhällskunskap, svenska, textilslöjd
Ämneslärarprogrammet med inriktning mot arbete i gymnasieskolan: Ingång: biologi, engelska, historia, internationell samhällskunskap, matematik, samhällskunskap, svenska

Utbildningsprogram som leder till magister-/masterexamen

Internationellt masterprogram i vuxnas lärande och globala förändringar
Magisterprogram i utomhuspedagogik och hållbarhetsundervisning
Masterprogram i pedagogik för yrkeslärare
Masterprogram i Pedagogiskt arbete/Didaktik med utomhuspedagogisk inriktning/
Specialpedagogik

Fakultetsstyrelsen för medicinska fakulteten

Grundnivå

Utbildningsprogram som leder till yrkesexamen

Arbetsterapeutprogrammet
Biomedicinska analytikerprogrammet
Fysioterapeutprogrammet
Sjuksköterskeprogrammet

Utbildningsprogram som leder till kandidatexamen

Kandidatprogrammet i Experimentell och industriell biomedicin
Ettårig kompletteringsutbildning till biomedicinsk analytikerexamen
Kompletteringsutbildningen för biomedicinska analytiker med utländsk examen

Avancerad nivå

Utbildningsprogram som leder till yrkesexamen

Barnmorskeprogrammet
Logopedprogrammet
Läkarprogrammet
Psyko-terapeutprogrammet med inriktning mot familjeterapi
Specialistsjuksköterskeprogrammet inriktning mot anestesisjukvård

Specialistsjuksköterskeprogrammet med inriktning mot distriktssköterska
Specialistsjuksköterskeprogrammet med inriktning mot intensivvård
Specialistsjuksköterskeprogrammet med inriktning mot kirurgisk vård
Specialistsjuksköterskeprogrammet med inriktning mot medicinsk vård
Specialistsjuksköterskeprogrammet med inriktning mot psykiatrisk vård
Programmet för kompletterande utbildning för läkare med utländsk examen

Utbildningsprogram som leder till masterexamen

Masterprogrammet för avancerad specialist-sjuksköterska med inriktning kirurgisk vård
Masterprogrammet i experimentell och medicinsk biovetenskap
Masterprogrammet i medicinsk vetenskap
Masterprogrammet i genetisk vägledning

Fakultetsstyrelsen för tekniska fakulteten

Förberedande utbildning

Tekniskt-naturvetenskapligt basår

Grundnivå

Utbildningsprogram som leder till yrkesexamen och kandidatexamen

Högskoleingenjörsprogram i byggnadsteknik
Högskoleingenjörsprogram i datateknik
Högskoleingenjörsprogram i elektronik
Högskoleingenjörsprogram i kemisk analysteknik
Högskoleingenjörsprogram i maskinteknik

Utbildningsprogram som leder till kandidatexamen

Kandidatprogram i biologi
Kandidatprogram i djurpsykologi
Kandidatprogram i flygtransport och logistik
Kandidatprogram i fysik och nanovetenskap
Kandidatprogram i grafisk design och kommunikation
Kandidatprogram i innovativ programmering
Kandidatprogram i kemi – molekylär design
Kandidatprogram i kemisk biologi
Kandidatprogram i matematik
Kandidatprogram i möbeldesign
Kandidatprogram i möbelsnickeri
Kandidatprogram i möbeltapetsering
Kandidatprogram i samhällets logistik

Avancerad nivå

Utbildningsprogram som leder till yrkesexamen och masterexamen

Civilingenjörsprogram i datateknik
Civilingenjörsprogram i design och produktutveckling
Civilingenjörsprogram i elektronikdesign
Civilingenjörsprogram i energi – miljö – management

Civilingenjörsprogram i industriell ekonomi
 Civilingenjörsprogram i industriell ekonomi –
 internationell med fem ingångar: tyska, franska,
 spanska, japanska och kinesiska
 Civilingenjörsprogram i informationsteknologi
 Civilingenjörsprogram i kemisk biologi
 Civilingenjörsprogram i kommunikation,
 transport och samhälle
 Civilingenjörsprogram i maskinteknik
 Civilingenjörsprogram i medicinsk teknik
 Civilingenjörsprogram i medieteknik
 Civilingenjörsprogram i mjukvaruteknik
 Civilingenjörsprogram i teknisk biologi
 Civilingenjörsprogram i teknisk fysik och
 elektroteknik
 Civilingenjörsprogram i teknisk fysik och
 elektroteknik – internationell med fem
 ingångar: Tyska, franska, spanska, japanska och
 kinesiska
 Civilingenjörsprogram i teknisk matematik

Utbildningsprogram som leder till masterexamen

Masterprogram i cybersäkerhet (nytt)
 Masterprogram i datavetenskap
 Masterprogram i design
 Masterprogram i ekologi och miljö
 Masterprogram i elektroniska kretsar och system
 Masterprogram i flygteknik
 Masterprogram i industriell ekonomi
 Masterprogram i intelligenta transportsystem och
 logistik
 Masterprogram i kemi
 Masterprogram i kommunikationssystem
 Masterprogram i maskinteknik
 Masterprogram i matematik
 Masterprogram i medicinsk teknik
 Masterprogram i Protein Science
 Masterprogram i Sustainability Engineering and
 Management
 Masterprogram i tillämpad etologi och djurbiologi

Ansvar för forskarutbildningar vid Linköpings universitet

Forskarutbildningar vid Linköpings universitet

Nedan listas de forskarutbildningar som ges vid LiU, fakultetsvis.

Fakultetsstyrelsen för filosofiska fakulteten

Inom Filosofiska fakultetens verksamhetsområde ges forskarutbildning inom följande ämnen:

- Affärsrätt
- Analytisk sociologi
- Etnicitet och migration
- Företagsekonomi
- Funktionsnedsättning och samhälle (ersätter Handikappvetenskap)
- Historia
- Informationssystem
- Kognitionsvetenskap
- Miljövetenskap
- Nationalekonomi
- Pedagogik med inriktning mot arbete och arbetsliv
- Psykologi
- Socialt arbete
- Sociologi med inriktning arbete och arbetsliv
- Språk och kultur
- Statistik
- Statsvetenskap
- Tema Barn
- Tema Genus
- Tema Teknik och social förändring
- Tema Kultur och samhälle
- Välfärdsrätt
- Åldrande och social förändring

Styrelsen för utbildningsvetenskap

Inom Området utbildningsvetenskap ges forskarutbildning inom följande ämnen:

- Naturvetenskapernas didaktik
- Pedagogik
- Pedagogik med inriktning mot vuxnas lärande
- Pedagogiskt arbete
- Pedagogiskt arbete med ämnesdidaktisk inriktning
- Teknikens didaktik

Fakultetsstyrelsen för medicinska fakulteten

Inom Medicinska fakulteten ges forskarutbildning inom medicinsk vetenskap.

Fakultetsstyrelsen för tekniska fakulteten

Inom Tekniska fakultetens verksamhetsområde ges forskarutbildning inom följande ämnen:

- Biologi
- Datalogi
- Datorseende
- Design
- Elektro- och systemteknik
- Energisystem
- Fluida och mekatroniska system
- Halvledarfysik
- Hållfasthetslära
- Industriell ekonomi
- Infrainformatik
- Kemi
- Maskinteknik
- Matematiska vetenskaper
- Materialvetenskap
- Medicinteknisk vetenskap
- Hållbara system
- Fysik
- Visualisering och medieteknik

Linköpings universitet ansvarsförhållanden och organisation

Linköpings universitet bedriver högre utbildning och forskning och är en myndighet under regeringen. De övergripande uppgifterna framgår av högskolelagen. Rektor, som är universitetets chef, ansvarar för ledningen av universitetets verksamhet närmast under universitetsstyrelsen. Rektor är också ledamot av universitetsstyrelsen. Vidare är det rektors ansvar att se till att universitetsstyrelsen får det underlag som behövs för styrelsens beslutande verksamhet och att universitetets olika verksamheter får en ändamålsenlig utformning och bemanning.

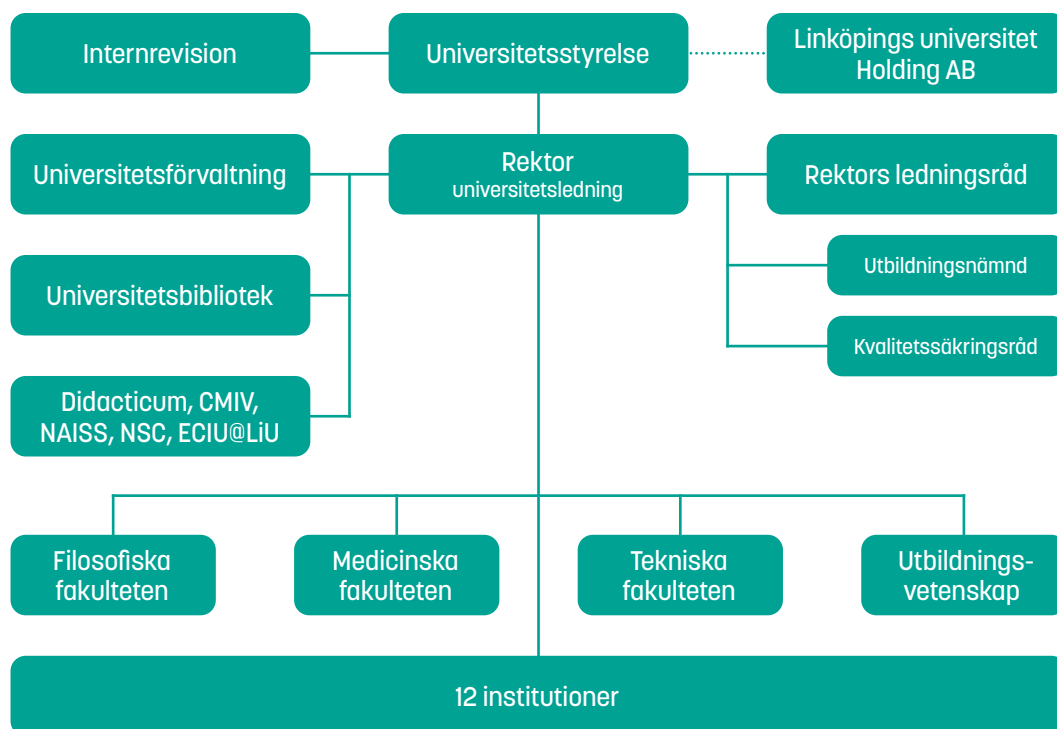
De tre fakultetsstyrelserna och områdesstyrelsen för Utbildningsvetenskap vid LiU ansvarar enligt sina instruktioner för:

- vetenskaplig kompetens när det gäller utbildning och forskning inom respektive område.
- att inom sina ansvarsområden fördela resurser för utbildning på grundnivå och avancerad nivå och forskning till institutioner och andra enheter.

- att tillsammans med institutionerna ansvara för kvaliteten i verksamheten gentemot rektor och universitetsstyrelsen.
- att besluta om de planer som föreskrivs i högskoleförordningen och om villkoren för antagning till utbildning och forskarutbildning.
- att besluta om att inrätta de anställningsnämnder som är nödvändiga för tillsättningen av läraranställningar.

Varje fakultet arbetar under ledning av en dekan. Universitetsstyrelsen har beslutat att all utbildning och forskning, med tillhörande administrativa stödfunktioner, ska bedrivas inom ramen för institutioner, som var och en leds av en institutionsstyrelse och en institutionschef (prefekt). Institutionerna, med sina prefekter som är direkt underställda rektor, tillhör inte en enskild fakultet utan kan bedriva utbildning och forskning på uppdrag av flera fakulteter.

Schematiskt organisationsschema för Linköpings universitet



Didacticum, CMIV, NAISS, NSC samt ECIU@LiU är särskilda centrumbildningar vid LiU som styrs med av rektor beslutade instruktioner.

Strategi- och planeringsprocess vid Linköpings universitet

Planeringsarbetet vid LiU tar sin utgångspunkt i beslutad Vision och strategisk plan för LiU 2030. Den strategiska planen utgår från visionen ”LiU – med mod att tänka fritt och göra nytt” och är uppbyggd i sex målområden. Varje målområde beskriver vad LiU år 2030 förväntas ha uppnått inom det specifika området och bryts ned i tre strategier för varje målområde som beskriver framtida förändringar.

Ett urval av strategierna pekas ut som fokuserade i verksamhetsplanen och ska utgöra ett gemensamt fokus under de kommande åren. Till de fokuserade strategierna finns i verksamhetsplanen en beskrivning som ska vägleda arbetet som ska bedrivas på alla nivåer, men kan omsättas på olika sätt och omfatta delar av eller hela organisationen. Dialoger i olika former utgör en viktig komponent som grund till en in- och omvärldsanalys, vilken i sin tur utgör grund för prioriteringar och fokuserade strategier.

Utifrån dessa fokuserade strategier upprättar sedan berörda verksamheter budget och handlingsplaner för det kommande året med plan för ytterligare två år. I handlingsplanerna formuleras verksamheternas egna mål med aktiviteter för att nå målen. Ver-

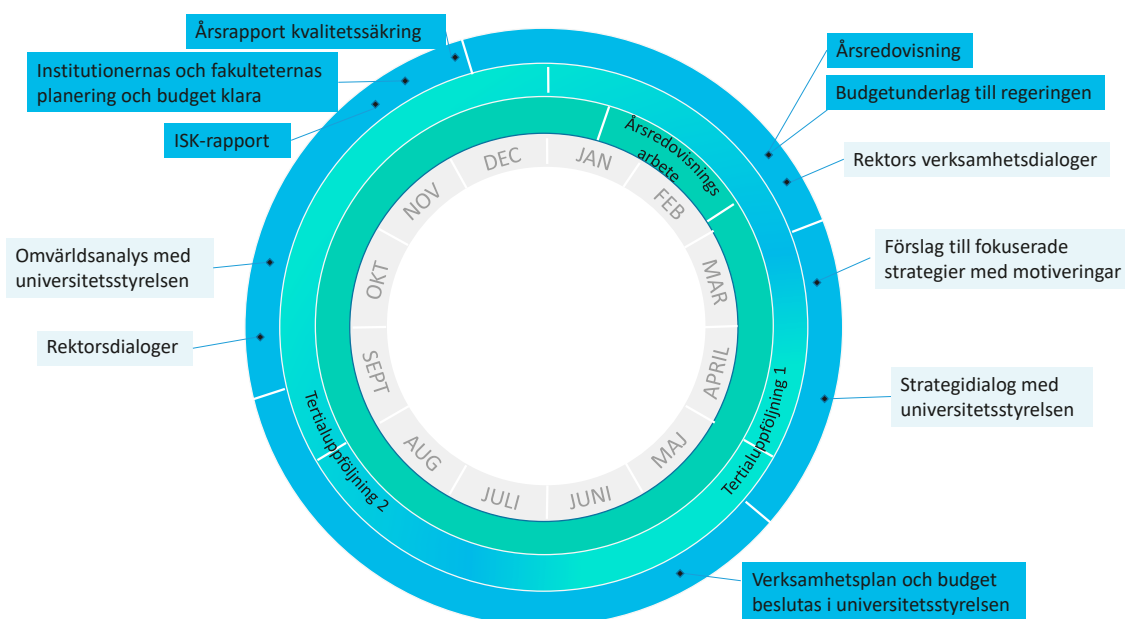
samheterna kan även utforma egna mål och aktiviteter mot alla strategierna i den strategiska planen om de känns angelägna för den egna verksamheten.

Kontinuerlig uppföljning av planering och budget, uttryckt i enheternas handlingsplan, sker i samband med rektors årliga verksamhetsdialoger men också genom tertialvisa rapporter till universitetsledningen.

Under varje givet kalenderår befinner sig LiU i planerings-, genomförande- och uppföljningsfaserna genom att man planerar närmast kommande år och de två därpå följande åren, man genomför den planering man upprättat året innan genomförandeåret och man följer upp såväl pågående som tidigare års verksamhet.

Detaljerna under ett visst år framträder i nedanstående årshjul. För viss planeringsperiod börjar processen med rektorsdialoger och omvärldsanalys med universitetsstyrelsen på hösten ett drygt år innan första året i planeringsperioden. Innan årsskiftet presenteras en riskanalys för LiU:s verksamhet samt årsrapporten för kvalitetsuppföljning. Riskarbetet samt kvalitetssäkringsarbetet är båda grundläggande

Processen för planering och uppföljning i form av ett årshjul



Anmärkning: Två grundläggande typer av aktiviteter särskiljs i årshjulet, dialoger med ljusblå textrutor och produkter/styrdokument med klarblå textrutor. Momenten är markerade i årshjulet utifrån när på året de infaller men de kan avse olika planeringsperioder.

komponenter i strategi- och planeringsarbetet. Rektor genomför i början av året dialoger med institutionerna, fakulteterna och förvaltningen som en viktig del i den in- och omvärldsanalys som ligger till grund för förslaget på strategier i fokus med motiveringar som sedan fastställs i verksamhetsplanen. De fokuserade strategierna gäller vanligtvis tre år.

I april förs en strategidialog med universitetsstyrelsen som en förberedelse inför beslut om verksamhetsplan och budget i juni månad. Utifrån beslutad verksamhetsplan vidtar under hösten planering och budgetering i handlingsplaner vid institutioner och fakulteter, planer som ska vara klara till början av december månad. Handlingsplanerna ska beskriva verksamheternas planerade verksamhet samt mål och aktiviteter för att nå beskrivningarna i fokuserade strategierna.

Efter april respektive augusti månad under genomförandeåret redovisas tertiärrapporter, som främst har fokus på avvikelser avseende verksamhetens utveckling och ekonomi gentemot gjord planering. Under januari och februari efter genomförandeåret pågår årsredovisningsarbetet som utmynnar i årsredovisningen som tillsammans med budgetunderlaget till regeringen presenteras för universitetsstyrelsen vid dess februarimöte.

