

Riddarnäset, ett länsgemensamt HVB-hem Region Värmland och länets alla kommuner.



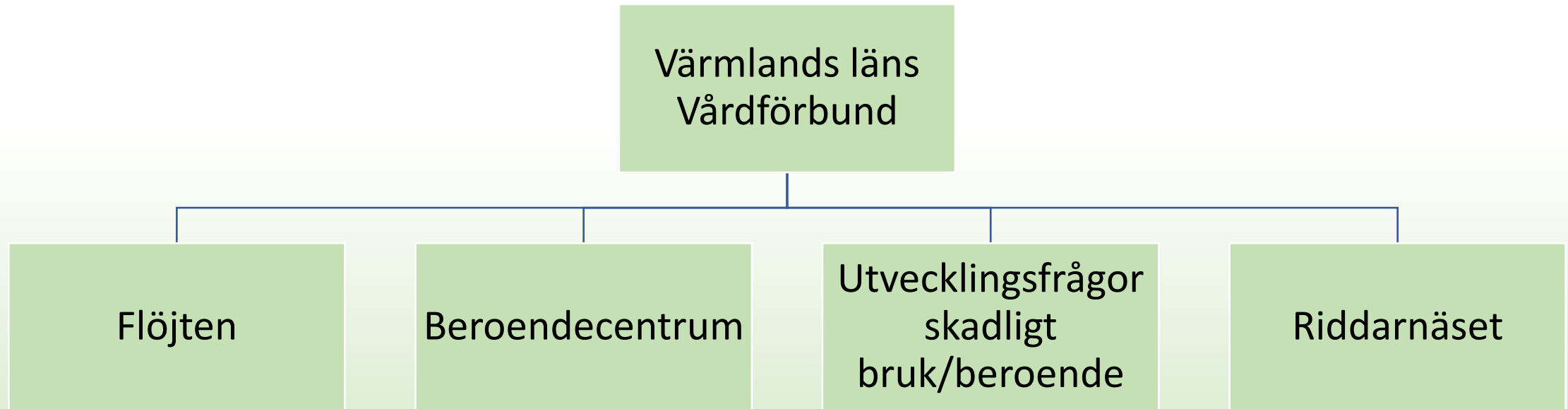
Pär Johansson, förbundschef Värmlands läns vårdförbund,
par.johansson@forshaga.se

Peter Gustafsson, enhetschef Värmlands läns vårdförbund,
peter.gustafsson@forshaga.se

Värmlands läns vårdförbund

- Kommunalförbund - Värmlands 16 kommuner medlemmar
- Direktion, ledamöter från medlemskommunerna
- Finansieras med medlemsavgift och vårddygnsavgifter
- HVB-verksamheter och utvecklingsarbete missbruk/beroende

Organisation



Processen före uppstarten

- 2018 enkät ut till medlemskommunerna
- HVB unga, HVB vuxna, beroendemottagningar för unga och vuxna, familjehem
- Samverkansstruktur i beroendefrågor mellan förbundet, kommunerna och Region Värmland både på tjänstemannanivå och politiken.
 - 5 lokala styrgrupper, första linjens chefer ute i länet
 - Den centrala ledningsgruppen, representation från Hälso- sjukvårdsledning, socialchefer, förbundet
 - Den politiska styrgruppen, 2 ledamöter från direktionen Värmlands läns vårdförbund, 2 ledamöter hälso- och sjukvårdsnämnden

Inför uppstart

- 2 remissomgångar
- Lokaler
- Stimulansmedel
- Beslut i direktionen 2021-05-28
- Lokalanpassning, inköp mm under sommaren 2021
- Rekrytering enhetschef tillsatt i oktober 2021
- Rekrytering personal, utbildningspaket, arbetssätt mm
- Nyckelpositioner tillsatta januari 2022
- Resterande personal anställda 1 februari
- En månads instruktion och förberedelser
- Första ungdom på plats 1/3 2022

Organisation

- Riddarnäset ska inom i form av hem för vård eller boende (HVB), bedriva verksamhet som riktar till målgruppen ungdomar (flickor och pojkar) 13-20 år med risk- och missbruksproblem och med samvarierande psykiatriska problem (sk samsjuklighet) samt och/eller i kombination med övriga psykosociala besvär/normbrytande beteende.
- Huvudman för Riddarnäset HVB är Värmlands läns vårdförbund.
- Riddarnäset bedrivs i nära samarbete med Region Värmland, som bistår med integrerad hälso- och sjukvårdsverksamhet, anpassad till målgruppens behov.
- Verksamheten ska bedrivas med personal som har lämplig utbildning och erfarenhet såsom behandlingspedagoger, psykolog, sjuksköterskor och läkare på enheten.
- Enhetschef för HVB är tillika föreståndare för verksamheten och tillika enhetschef för hälso-och sjukvården på Riddarnäset.

Organisation

- Hälsa- och sjukvård bedrivs integrerat där Region Värmland har det övergripande ansvaret. Organisatoriskt tillhör hälso- och sjukvårdspersonalen på Riddarnäset Barn- och ungdomspsykiatriska mottagningen (BUP) inom Region Värmland.
- Verksamhetschef för den hälso- och sjukvård som bedrivs på Riddarnäset, är verksamhetschefen för BUP.
- All personal, förutom Hälso-och sjukvårdspersonalen, är formellt anställd av Värmlands läns vårdförbund. Hälso-och sjukvårdspersonal är formellt anställd av BUP, men med placering på Riddarnäset.

Uppdraget

- Riddarnäset har en medveten en inkluderande inställning till att ta emot ungdomar och försöker ha en så okomplicerad inskrivnings/mottagningsprocess som möjligt, utan att ge avkall på formella inskrivnings och-matchningskrav.
- Riddarnäset ser inte på förfrågningar som traditionella akut, utredning och behandlingsplaceringar. Vi har försöker bedöma ungdomarnas samlade behov av de insatser som ryms inom Riddarnäsets totala verksamhet och oaktat om ungdomen behöver komma omgående eller vid en given tidpunkt.
- Vi försöker en så flexibel inskrivning som möjligt, vilket i praktiken innebär att vi tar emot ungdomar dygnets alla timmar, om så krävs.

Uppdraget

- Riddarnäset ska på uppdrag av socialtjänsten ge god omvårdnad, möjligheter till social utveckling och ändamålsenlig behandling utanför den unges egna hem, eftersom den unge av olika anledningar inte kan få denna hjälp genom mindre omfattande insatser och på lägre omhändertagandenivå.
- Riddarnäset tar emot ungdomar med stöd av LVU eller frivilligt med stöd av SoL.
- Eftervård kan i vissa fall erbjudas. På sikt är det tänkbart att en organiserad eftervård behöver kunna erbjudas.

Uppdraget

- Riddarnäset ska generellt verka för att de ungdomar som placeras, får möjligheter att förändra sin livssituation utifrån sin personlighet, bakgrund och förutsättningar, så att de får bättre möjligheter att leva ett fullvärdigt liv, utan att skada sig själv eller andra.
- Noggrann kartläggning, ADAD, AUDIT/DUDIT, MINI-KID, Sexit, Freda, Sucidbedömning, inskrivningsbedömning, BVC, ADL-skattning, Hälso/läkarundersökning inkl munhälsa och drogtest.
- För att klara denna ambition ska uppnås ska det finnas programverksamhet riktad mot, droger och andra normbrytande beteenden, såsom kriminalitet och andra problemskapande beteenden ex bristande impuls kontroll (A-CRA, ÅP och rePulse).
- Tydlig daglig struktur bla aktiviteter på/utanför Riddarnäset och skola samt viss fostran.
- Stegsystem som bygger på KBT-principer
- En väl integrerad hälso- och sjukvårdsverksamhet bla barnpsykiatri och allmänt hälsoarbete till stöd för att möjliggöra ett helhetsperspektiv på ungdomarna hälsa.
- Integrerad skola sk Resursskola, för både skolpliktiga såväl inte skolpliktiga. Utgångsläget är att ungdomarna har sin skolgång på Riddarnäset. Filipstads kommun huvudman för skolan.

Brukarinflytande

- Genomförandeplan görs och följs upp tillsammans med ungdomen med stöd av strukturerade intervjuer och screeningar, förutom uppdraget från socialtjänsten
- Regelbundna Kontaktpersonssamtal, oftast en gång per vecka
- Dagliga morgonsamlingar gemensamt med ungdomar och personal bla för planering av dagen och ev önskemål från ungdomarna
- Husmöte varje söndag för planering av veckan som kommer och helgaktiviteter
- Ungdomar delaktiga i bla helgaktiviteter
- Nöjd Brukar Undersökning, en gång per månad
- SDQ för mätning av behandlingsresultat
- Förslags/klagomålslåda

Svårigheter

- Integration mellan två huvudmän, en liten organisation möter en stor organisation.
- Droger på enheten.
- Sexuellt utmanande beteenden.
- Sömlös övergång till stöd och hjälp efter placering ex BUP, socialtjänst och familjehem.
- Skolgång under placeringstid.
- Parallella insatser ex familjearbete

Hårda fakta

- Totalt har/är 51 ungdomar varit inskrivna sedan 2022-03-01.
- Andel förfrågningar sedan 2022-03-01 som inte blivit en placering uppgår till 103 st.
- 14 kommuner av 16 av länets kommuner har hittills placerat ungdomar på Riddarnäset . En utomlänns kommun.
- Samtliga inskrivna ungdomar har problemskapande beteende i kombination med neuropsykiatriska/psykiatriska problem. Den övervägande andelen ungdomar har risk/missbruk som en form av problemskapande beteende.
- Samtliga ungdomar har haft eller har kontakt med BUP alt Vuxenpsykiatri.
- Ett flertal (21) neuropsykiatriska/psykiatriska utredningar har utförts och pågår.