

OMSTÄLLNING

ATT LEVA I OMSTÄLLNINGENS TID

Konstnärliga skildringar från Lysekil,
Slite och Luleå

FOLKETS HUS I LYSEKIL 6-15 OKTOBER 2023.





Forskarteam: Professor Eva Lövbrand, Dr Veronica Brodén Gyberg, Dr Clifton Evers, Dr Anna Bohman

Utställningen kuraterad av Dr Clifton Evers, Newcastle University, Storbritannien

Tekniker: James Davoll, Newcastle University, Storbritannien

Katalog författad och designad av Clifton Evers (översättning av Eva Lövbrand)

Omslagskonst: Camia Pia Boije (Pettersson)



FORMAS



NAVET



li.u LINKÖPINGS UNIVERSITET



Lysekil. Photo by Participant

“ When something is called “ecological” it is to acknowledge a “necessary implication in a network of relations, to mark its persistent tendency to enter into a working system” that is “more or less mobile, more or less transient, more or less conflictual”

Jane Bennett, (2004). *The Force of Things: Steps toward an Ecology of Matter*. *Political Theory*, 32(3), pp. 347-372.

“ I’m a part of it. Not separate from it. I walk on the ground and the ground’s walked on by me, I breathe the air and change it, I am entirely interconnected with the world.”

Ursula K. Le Guin, (1971). *The lathe of heaven*. New York, Scribner.





Lysekil

RUM 1

Lysekil är en stad som har präglats av sin industrihistoria. I detta rum hör du ekon från en av stadens många konservfabriker. Rösterna berättar om sillens betydelse för livet i staden.

Kulturarv påverkar hur vi upplever samhällsförändringar. En del Lysekilbor har starka band till stadens industrihistoria och använder dessa för att navigera i nutiden. Andra brottas med historiens avtryck i stadslivet och drömmer om nya framtider för Lysekil.

För att kunna blicka framåt måste vi försonas med vår historia. Vems förhoppningar kommer att forma Lysekils framtida kulturarv?

Intervjuer av Terje Fredh





Slite

RUM 2

I detta rum får du ta del av konstnärligt informerad forskning om Sveriges fossilfria omställning. Utställningen har tagit form tillsammans med människor som lever och verkar i tre svenska industriorter — Lysekil, Luleå och Slite. I utställningslokalen hör du ljud från orternas industrier och naturmiljöer. Ljuden illustrerar hur industrierna har blivit en del av platsernas ekologi.

Att föreställa sig framtiden kan för vissa vara som att navigera i dimma. Oklara framtidsutsikter väcker känslor av osäkerhet, oro och förvirring. Men dimma kan också hjälpa oss att skärpa våra sinnen och staka ut nya riktningar. Mitt i det ovissa öppnas nya möjligheter.

Industriorter är inte homogena platser. De rymmer en mångfald av erfarenheter och berättelser. Utställningen reflekterar denna mångfald och berättar om hur det kan kännas att leva i omställningens tid.

Konstnärligt informerad forskning syftar till att engagera människors känslor, sinnen, kunskaper och föreställningsvärldar. Det är en forskningstradition som kan öppna upp för nya sätt att närma sig Sveriges fossilfria omställning. Alla har inte samma förutsättningar att medverka i de beslut som formar vår gemensamma framtid. Vi behöver därför vara lyhörda och lyssna aktivt efter fler röster och berättelser.



FÖREMÅL 1

Olja

Lysekil är en kuststad som har genomgått flera industriomställningar. Graniten, sillen, tändkulemotorn och badturismen har format det moderna stadslivet. Sedan 1975 har oljan också varit en viktig del av stadens ekologi. Preemraff ligger inkilat i Brofjorden några mil norr om staden och är idag Skandinavien största oljeraffinaderi. Raffinaderiet byggdes av Oljekonsumenternas förbund (OK) under 1970-talets oljekris och syftade till att göra Sveriges bilister, lantbrukare och fiskeflotta mindre beroende av den internationella oljeindustrin. Byggnationen var en av Sveriges största infrastruktursatsningar under 1970-talet och har sedan dess varit en viktig källa till jobb och regional utveckling för Lysekil och dess omnejd. Idag ingår raffinaderiet i den privata oljekoncernen Preem och sysselsätter cirka 600 industriarbetare och ingenjörer.

Under senare hälften av 2010-talet stod Preemraff i centrum för den svenska klimatpolitiska debatten. Planerna på att bygga ut raffinaderiet möttes av kritik från miljörörelsen och ledde till en rad överklaganden i Mark- och miljööverdomstolen. Striden om Preemraff handlade om anläggningens koldioxidutsläpp och om utbyggnaden var förenlig med Sveriges nationella klimatmål. År 2020 aviserade Preem att utbyggnaden hade stoppats och att Preemraff Lysekil ska byggas om till ett bioraffinaderi.

Oljeraffinering är en del av Lysekils ekologi.



FÖREMÅL 2

Stål

I Luleå har det tillverkats stål sedan slutet av 1800-talet. Stålindustrin tog ordentlig fart under 1940-talet då det nybildade statliga bolaget Norrbottens Järnverk AB (NJA) började exportera järnmalmsbaserad stål till ett krigshärjat Europa. Under de kommande decennierna organiserades staden kring den infrastruktur och de jobb som en växande stålproduktion krävde. Luleå blev känd som stålstaden. När den svenska stålindustrin drabbades av lönsamhetsproblem på 1970-talet beslutade riksdagen att omvandla stålverken i Luleå, Borlänge och Oxelösund till Svenskt Stål AB (SSAB). SSAB är idag ett globalt bolag med 1100 anställda på Svartöns industriområde i Luleå

I stålindustrin används koks som reduktionsmedel för att omvandla järnmalm till stål. Processen är utsläppsintensiv och stålindustrin är idag en sektor med stort klimatavtryck. Sedan 2017 har SSAB samarbetat med gruvbolaget LKAB och Vattenfall för att ersätta koksen med vätgas och härmed skapa en fossilfri värdekedja från gruva till slutprodukt. HYBRIT (Hydrogen Breakthrough Ironmaking Technology) är en pilotanläggning i Luleå som har tillverkat världens första fossilfria järnsvamp direktreducerad med vätgas.

Stål är idag en del av Luleås ekologi.





FÖREMÅL 3

Cement

I Slite har det producerats cement i över 100 år och de stora kalkstensbrotten präglar landskapet kring det lilla kustsamhället på östra Gotland. Cementas fabrik i Slite har haft olika ägare genom åren och drivs sedan 1999 av den tyska koncernen Heidelberg Cement. Här arbetar cirka 230 personer som idag producerar merparten av den cement som används i Sverige.

Kalksten som krossas och bränns utgör huvudingrediensen i cement. Under produktionsprocessen frigörs stora mängder koldioxid. För att minska klimatavtrycket från fabriken i Slite planerar Cementa att bygga en teknisk anläggning som kan avskilja och fånga in fabriken utsläpp. År 2030 ska Cementas produktion vara klimatneutral.

I Slite är det stora naturvärden som står på spel när industrin ställer om. Miljöorganisationer och lokalbor har överklagat Cementas tillstånd att bryta kalksten med hänvisning till effekterna på grundvattnet och den lokala ekologin. I december 2022 beslutade Mark- och miljööverdomstolen att ge Cementa tillstånd till fortsatt och utökad täktverksamhet i Västra brottet och File hajdar.

Cement är idag en del av Slites ekologi.



Lysekil. Foto av Christian Laestander



Luleå

FÖREMÅL 4

Raff, 2023



CLIFTON EVERS AND MICHELE RIVEROLL
Parfym. Guaiacträ, Björksav, Iso E Super, Cedramber, Ethyl Linalool, Kumminessens, Björkessens, Cypressessens, Enbäressens, Dibutylsulfid, Spirodekan, Isopropyl Dimethyl Dioxaspirodecane 10, 4 Xylenol Methyl Linolenate, Cumin Nitrile 10%, Guaiacol 1%, Hydrocarboresine

Den här parfymen har tagits fram i dialog med människor som arbetar på och bor i närheten av oljeraffinaderiet i Lysekil. För vissa sammankopplas dofterna från raffinaderiet med vardagen, arbetstrygghet och välbefinnande. Doftridåerna väcker minnen från tid då industrin skapade nya gemenskaper, arbetstillfällen och framtidstro. För andra väcker dofterna oro. En granne liknade lukterna från industrin med en "bomb". Andra berättade hur vindarna från raffinaderiet gör det svårt att sälja huset och håller dem fångna i en förorenad naturmiljö. Lukter påverkar vårt förhållande till industrier och kan i sin tur påverka industriorters sociala dynamik.

Dessa är de aromer som har använts för att bygga upp de slutliga dofterna. Inom parfymtillverkningen benämns enskilda luktämnen som "noter" vilka i sin tur kan bygga upp "ackord", dvs ett mer komplext dofttema som kommunicerar något särskilt! detta fall är **Raff 1** — Skog uppbyggt av

Skogsackord—Doft av trä och färska löv från bok och björk tillsammans med jordiga

fuktiga noter av ruttnande löv och djupa balsamiska toner av kåda. En vandring genom skogen en varm och fuktig dag i början av hösten.

Rökackord— den kraftiga och varmt genomträngande doften av en lägereld, bränd ved, skogsbrand.

Industriackord— de flyktiga dofterna från de kemiska biprodukterna från oljeraffinaderiet.

Svavel/gasackord— typisk och lite söt men berusande doft av gas och raffinaderiångor

Svettig arbetare-ackord— doften av varm hud mot slutet av en hård arbetsdag vid raffinaderiet.

Ackorden som beskrivs här ovan har skapats för att samspela med varandra, på samma sätt som lukterna från naturlandskapet samspelar och konkurrerar med varandra. Industri och svavel/gas-ackorden har skapats för att avdunstas snabbt. De befinner sig i det översta doftlagret

och är de första noterna som vi kan förnimma. De här noterna skingras och avslöjar det som finns bakom: skogen och människorna som delar sina liv med industrin och det maskineri som format och förändrat dem.

Raff 2—Kustnära är sammansatt av:

Kustluftsackord— den friska havsbrisen, kylig luft, vattenansamlingar i klippan, saltvatten, grässets sötma och strandväxande blommor.

Svavel/gasackord— typisk och lite söt men berusande doft av gas och raffinaderiångor

De två ackorden ovan samspelar och umgås med varandra. Först visar sig svavel/gasackordet. Det avdunstar med vinden och bakom detta framträder en frisk och kustnära doft. I utgångsläget konkurrerar båda dessa ackord om vår uppmärksamhet. En starkare vind från havet tar sedan över och det som stannar kvar är det friska kustnära.



Lysekil. Foto av deltagaren



Luleå



FÖREMÅL 5

En banderoll för Lysekil, 2023

LYSEKILBOR I SAMARBETE MED CLIFTON EVERS
Blandade textilier

Den här tygbanderollen skapades under en workshop i Lysekil, i oktober 2022. Syftet med workshopen var att utforska människors bilder av Lysekils identitet och framtidsutsikter. De unga deltagarna delade med sig av olika erfarenheter och perspektiv.

Några deltagare berättade att ungdomar lämnar Lysekil när möjlighet ges. De som blir kvar känner sig isolerade och främmande inför kompisarna som flyttat ifrån staden. En deltagare sökte tröst i skogen och berättade hur skogspromenaderna hjälper till att hantera känslan av att vara ensam kvar.

Andra uttryckte sin kärlek till havet och Lysekils marina liv. De delade förhoppningen om en framtida blå ekonomi som drivs av marinbiologisk forskning och hållbar turism. Kan en sådan framtid locka tillbaka de unga till staden?

Denna banderoll visar hur unga Lysekilbor knyter an till skog och hav, snarare än industri.

Deras kreativa textilkonst rymmer förhoppningar om en hållbar stad och vittnar om hur viktiga gröna och blåa naturmiljöer är för ungas välbefinnande.



FÖREMÅL 6

En banderoll för Luleå, 2023

LULEÅBOR I SAMARBETE MED CLIFTON EVERS

Blandade textilier

Den här tygbanderollen skapades under en rad workshops i Luleå, i oktober 2022. Syftet med workshoparna vara att utforska människors bilder av Luleås identitet och framtidsutsikter.

En del deltagare uttryckte stolthet över Luleås historia som stålstanen och hyllade industrins ambition att ta ledningen mot fossilfrihet. De såg med förväntan fram emot en hållbar stadsutveckling med grön teknik och elektrifierade transportlösningar i fokus.

Andra uttryckte frustration, besvikelse och skam inför en segregerad stad som har misslyckats med att involvera hela samhället i stadsutvecklingen. Dessa deltagare längtade efter en mer diversifierad stad med ett brett kulturliv och en mer sammansatt identitet.

En del deltagare berättade om hur social konformitet och kontroll gör det svårt att uttrycka och utforska framtidsvisioner som avviker ifrån stadens industriarv.





Slite

SLITE

*Alfåglarnas sång utifrån havet på försommaren. Ejdrarna
likaså.*

Ljudet av bad, lek och sorl på stranden.

*KABOM!! med jättekanonen från Asunden och det
vinande ljudet efter skottet.*

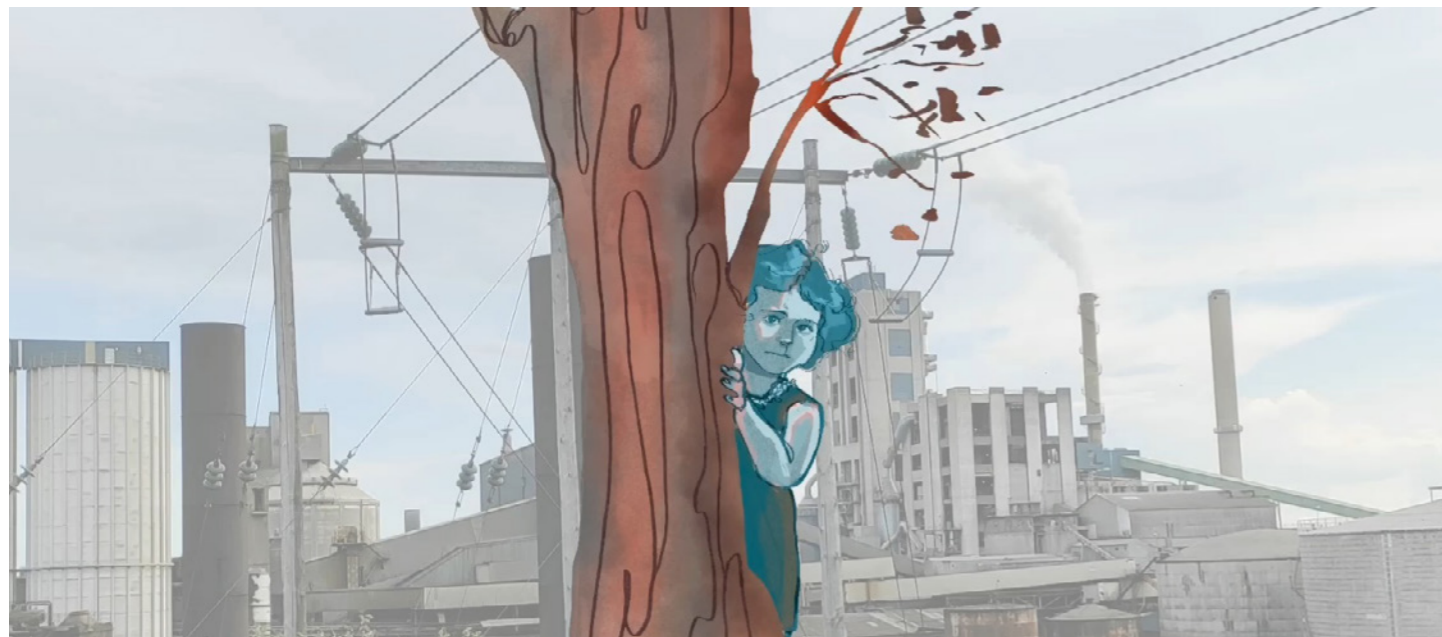
*Cementa ljud: mullrande fabrik alltid närvarande,
sprängningarna i brottet och signal inför och efter.*

*Ljud av cementa-lastbilar som dånar inpå oss barn när vi
cyklar till skolan.*

*Ljudet från ishockeyrinken, som ju var utomhus. Puckar,
skridskoskär, röster, musik.*

Vi ses snart!

Dikt av deltagare



FÖREMÅL 7

En dans för henne, 2023

CLIFTON EVERS, HELENA HÖGBERG OCH PHILIPPA CAIRNS

Film, animation, krita och kanvas

Denna video/animation och banderoll skapades i Slite, ett litet kustsamhälle på östra Gotland. I mer än hundra år har cementproduktion format Slites lokala identitet, ekonomi och försörjning.

Slites invånare har motstridiga känslor inför cementindustrin. För vissa väcker fabriken känslor av tillhörighet och trygghet. Andra oroar sig för industrins klimatavtryck och hur den omfattande kalkbrytningen påverkar grundvattnet och den lokala ekologin.

Deltagarna ombads uttrycka dessa känslor i rörelse och dans. De fick också möjlighet att skapa en banderoll utifrån en inspelad ljudbild från Slite.

Deltagarna använde ord som miljöföroreningar, utgrävning och vattenbrist för att förklara sina kreativa uttryck. De

kopplade ihop förändringar i den lokala naturmiljön med globala utmaningar. Några dansare utmanade det tekniska och mansdominerade språkbruket som präglar cementfabrikens klimatarbete och önskade mer diskussion om kvinnors erfarenheter av cementindustrin.

En 92-årig kvinna berättade hur det kändes att växa upp i skuggan av cementfabriken i Slite. Hon delade minnesbilder av ett träd som länge hade fungerat som 'en beskyddare' mot fabriken för henne och hennes vänner.

Detta projekt ger inblick i de intima och personliga berättelser som industriomställningar ger upphov till. Dessa berättelser är minst lika viktiga som de som förmedlas av industrin, politiken och fackföreningsrörelsen. Omställningen är personlig och tätt sammanvävd med genusfrågor.



FÖREMÅL 8

Switch, 2023

LYSEKILSBOR OCH CLIFTON EVERS

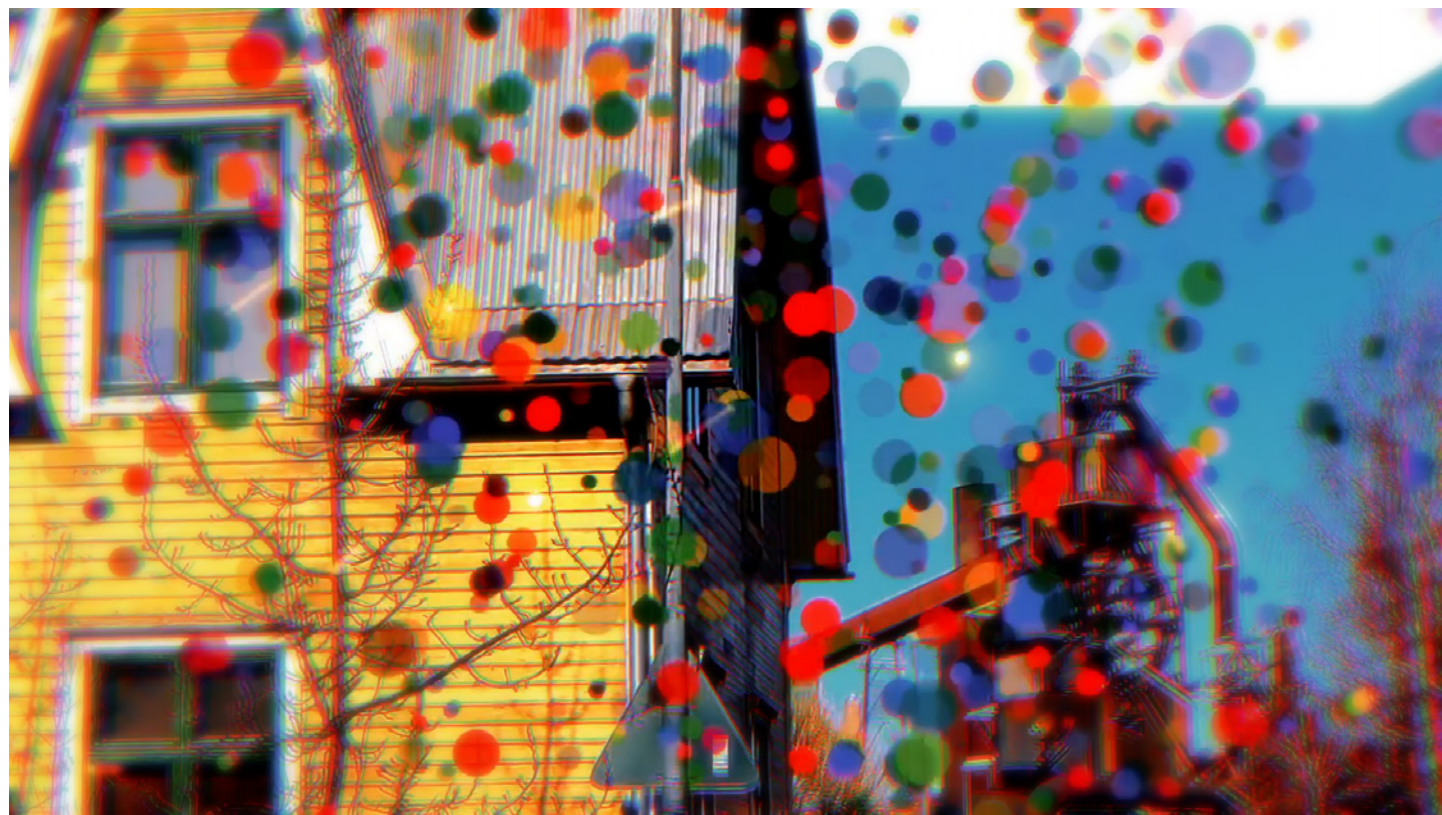
GIF film/animation

Denna animation är en hyllning till Lysekils järnväg som en gång i tiden transporterade varor och besökare till staden. Idag har naturen börjar att återerövra de obrukade spåren.

När järnvägen togs ur bruk kände sig många lokalbor frånkopplade från omvärlden. Vissa hoppas att järnvägen kan återupplivas och bana vägen för en ny era av välstånd och tillväxt. Andra vill göra om de gamla spåren till en cykelbana och härmed främja mer naturnära transportvanor.

Järnvägen symboliserar en spänning mellan natur och teknik i städer som ställer om. Kan denna spänning överbryggas med lokal dialog och mer inkluderande stadsplanering?





FÖREMÅL 9

I färg, 2023

LULEÅBOR OCH CLIFTON EVERS

Film och animation

Denna video utforskar Luleås pågående klimatomställning. Att stålindustrin vill ta ledningen mot fossilfrihet ger upphov till mycket lokal stolthet. Men omställningspolitiken väcker också mer komplexa känslor i staden.

Bubblorna i videon symboliserar vätgasens färgspektrum och lokala förhoppningar om en grönare och mer hållbar framtid. Men färgerna återspeglar också Luleås mångfald och går igen i flaggor från länder så som Afganistan, Syrien, Somalia, Eritrea, Irak och Etiopien. Många nyinflyttade Lulebor uttryckte rädsla, frustration och sorg över att vara utestängda från stadens stålhistoria och industriarv.

Den traditionella nyckelharpan i soundtracket avbryts av hiphop. Hiphopen ger röst åt unga migranter som söker tillhörighet och vänskap. Videon försöker utmana den nostalgi och de tillhörigheter som stadens industrihistoria bär med sig.

Luleås stolta omställningsberättelse är inte till för alla.

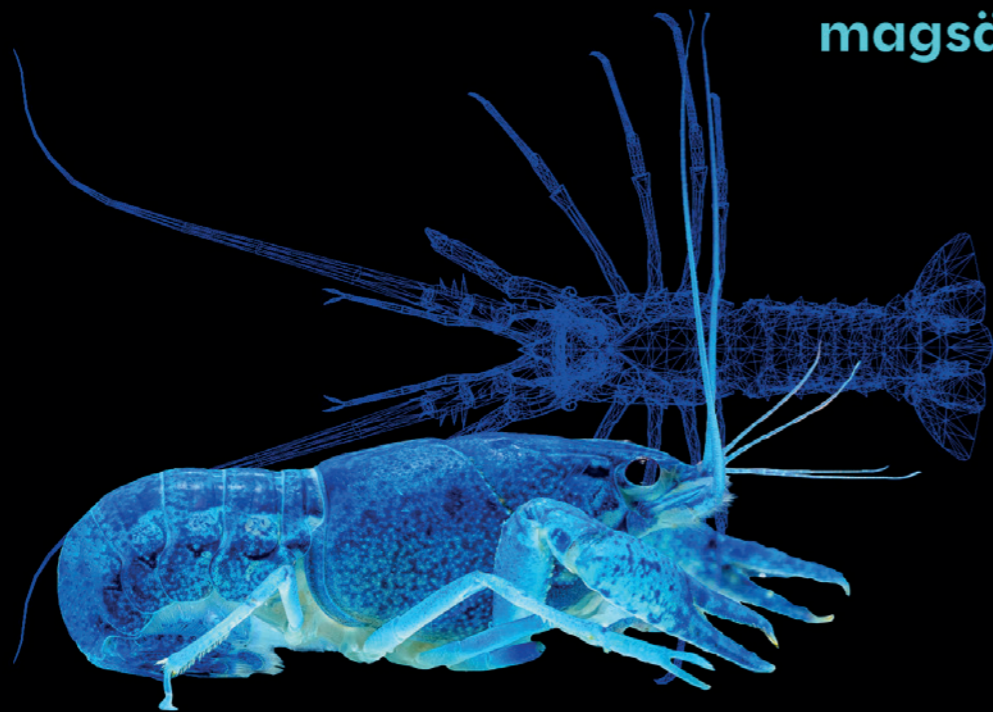


Lysekil. Foto av deltagaren



Luleå. Foto av deltagaren

magsäckskvarn



FÖREMÅL 10

Matsmältning, 2023

CLIFTON EVERS OCH RONAN DEVLIN
Rörlig bild

Denna projektion utforskar hur kroppar samverkar med den omgivande miljön när industrin ställer om. Vi lyssnar till humrarna som lever i Lysekils vatten.

Visste ni detta om mig? Jag har tänder i magen som hjälper mig att krossa och smälta min mat, t o m mitt eget skal. Det är som om jag har ett bioraffinaderi inuti min kropp. Kan du göra ditt raffinaderi lika miljövänligt som mitt? Är det möjligt?

Jag är otroligt känslig. Jag har flera tusen små hår och receptorer på min kropp som gör det möjligt för mig att detektera minsta förändring i min omgivning. Det är som att ha ett inbyggt larm som håller mig trygg. Jag känner av så små temperaturförändringar som en grad!

Det är fascinerande att höra att arbetarna på ditt oljeraffinaderi är lika känsliga som jag. De agerar som

raffinaderiets receptorer och känselspröt. De känner av den minsta förändring i ljud och lukt för att hålla medarbetarna och staden trygga. Maskinen behöver era kroppar för att vara säker!

Vi borde diskutera hur vi kan göra Lysekils framtid trygg för både dig och mig!

Även jag genomgår förändring, precis som din stad. En av mina superkrafter är att jag kan ömsa och återskapa mitt skal, och härmed säkerställa mitt fortbestånd. Lysekil har genomgått stora omställningar, från sten till fiske, konservenfabriker, motorer och olja.

Vad sägs om att öppna nästa kapitel tillsammans, att samarbeta för att skapa en trygg framtid för oss alla?



FÖREMÅL 11

Vykort från framtiden, 2023

LYSEKILSBOR

Penna och kort

Dessa vykort från framtiden har skapats av människor i Lysekil. Under våra workshops bad vi dem föreställa sig och skriva om Lysekils identitet och framtid.

Vykorten vittnar om hur otillräckliga ekonomiska resurser och relationer är när vi navigerar en osäker framtid. Deltagarna understryker vikten av omtanke för miljön och våra medmänniskor. De lyfter fram värden som solidaritet, empati och rättvisa.

Denna omtanke sträcker sig även över artgränser och generationer. De väcker frågor om hur vi skapar ett hållbart samhälle som bryr sig om mer än ekonomiskt utbyte. Vykorten ber oss att bry oss om omtanke.





Slite





Lysekil. Foto av deltagaren

Vi vill tacka alla medverkande i Lysekil, Slite och Luleå för deras generösa deltagande i detta projekt. Det vi har lärt oss från våra deltagare inspirerar redan andra lokalsamhällen som står inför, eller är mitt uppe i, omställningsprocesser. Den engelska byn Wallsend som förlorade sin 130-åriga varvsindustri har redan tagit inspiration från er och har skickat sina banderoller (se föremål 12 i utställningen).

Vi vill rikta ett särskilt tack till följande personer och grupper för deras hjälp och stöd i detta projekt

Johanna Abrahamsson
Annie Petterson
Camia Pia Boije (Petterson)
Jonas Ingevaldsson
Julia Chonholm
LabbetMBNB
Jenny Ekerljung
Gerd Bergman
Gunnar Sillén
Helena Högberg
Magnus Svensson
Matilda Gustafsson
Sven Molin
Martin Johansson

Maria Granberg
Terje Fredhs familj
Victoria Wibeck
Björn-Ola Linnér
Johan Gärdebo
Fiona Miller
Emily Potter
Karin Bäckstrand
Johan Hall
Kajsa Olausson
Jessica Kinnersley and the North
Tyneside Art Studio artists at
Wallsend, England



ARR: **li.u** LINKÖPINGS
UNIVERSITET



I SAMARBETE MED:



FINANSIERAS AV:

