



VERKSAMHETSPLAN OCH BUDGET FÖR 2025 SAMT PLAN FÖR 2026-2027

ECIU
university

ECIU U
Eu
for solving
societal
research a



ktu
Kauçuk
university of
technology

li.u LINKÖPING
UNIVERSITY

**UNIVERSITY
OF TWENTE.**

U University
of Stavanger

UAB
Universitat Autònoma
de Barcelona

**UNIVERSITY
OF TRENTO**

universidade de aveiro
theoria politéis práxis

Loéx Univers

Associate
Member:

**Tecnológico
de Monterrey**

Connects U for life

li.u LINKÖPINGS
UNIVERSITET

VERKSAMHETSPLAN OCH BUDGET FÖR 2025 SAMT PLAN FÖR 2026-2027

LINKÖPINGS UNIVERSITET

INNEHÅLL

1. VERKSAMHETSPLAN OCH BUDGET FÖR 2025 SAMT PLAN FÖR 2026-2027

INLEDNING	5
Utmaningar inför verksamhetsåret 2025-2027	5
STRATEGIER I FOKUS 2023-2025	7
Målområde Öppet och inkluderande	7
Målområde Bildning och kunskapande	7
Målområde Studenterna formar framtiden	8
Målområde Samverkan över gränser	8
Målområde Excellens och nytta	8
Målområde Hållbar samhällsomvandling	8
UNIVERSITETETS HUVUDUPPDRAG	11
Utbildning på grundnivå och avancerad nivå	11
Forskning och utbildning på forskarnivå	12
Samverkan och nyttiggörande	13
Internationalisering	14
GEMENSAMMA FÖRUTSÄTTNINGAR	15
Kompetensförsörjning	15
Ledar- och medarbetarskap	15
Ekonomi	16
Fysisk och digital infrastruktur	17
RISKANALYS	19
Riskbedömningar och åtgärder	19
ANSLAGSFÖRDELNING	21
Anslagsfördelning: Utbildning på grundnivå och avancerad nivå	21
Anslagsfördelning: Forskning och utbildning på forskarnivå	24
Finansiering av universitetsgemensam verksamhet	26
Investeringar	28

2. BILAGOR

1. STRATEGISKA PLANENS MÅLOMRÅDEN OCH STRATEGIER	31
2. UNIVERSITETSSTYRELSENS UTBILDNINGSUPPDRAG TILL FAKULTETSSTYRELSER OCH STYRELSEN FÖR UTBILDNINGSVETENSKAP FÖR PERIODEN 2025-2027	33
2.1 ANSVAR FÖR PROGRAMUTBILDNINGAR VID LINKÖPINGS UNIVERSITET	37
2.2 ANSVAR FÖR FORSKARUTBILDNINGAR VID LINKÖPINGS UNIVERSITET	41
3. LINKÖPINGS UNIVERSITET ANSVARFÖRHÅLLANDEN OCH ORGANISATION	43
4. STRATEGI- OCH PLANERINGSPROCESS VID LINKÖPINGS UNIVERSITET	45

1. VERKSAMHETSPLAN OCH BUDGET FÖR 2025 SAMT PLAN FÖR 2026-2027

INLEDNING

I föreliggande verksamhetsplan formuleras ett antal viktiga utmaningar och prioriteringar som Linköpings universitet (LiU) behöver hantera under den kommande treårsperioden. LiU:s strategiska plan för 2022–2030 utgör utgångspunkt för fortsatt verksamhetsutveckling inom universitetets alla organisatoriska delar och nivåer. Med stöd i strategiska planens målområden, fokuserade strategier och prioriteringar ska hela universitetet uppmuntras att under kommande år ta ett antal avgörande steg mot att år 2030, genom att sträva mot excellens, vara ett ledande europeiskt universitet och att LiU då är den självklara platsen för att mötas, fånga och sprida kunskaper samt att studenterna är en naturlig del av universitetets utveckling.

LiU:s vision ”med mod att tänka fritt och göra nytt” måste få större effekt inom alla verksamheter där medarbetare och chefer får bättre förutsättningar att utveckla de arbetssätt och processer som är nödvändiga för att åstadkomma verklig förändring. Det är viktigt att kärn- och stödverksamhet arbetar utifrån gemensamma övergripande mål och att alla verksamheter ser hur de kan bidra till att nå målen. En förändring som måste intensifieras och som redan har påbörjats är att skapa ett än mer effektivt och användarvänligt verksamhetsstöd. Inom verksamhetsstödet måste det finnas en förståelse, lyhörighet och flexibilitet för att snabbt och effektivt ta hand om olika utmaningar inom kärnverksamheten. Regeringen har i regleringsbrev från och med 2024 uppmanat alla statliga myndigheter att minska på den omfattande administration som har vuxit fram under en längre tid. För att LiU bättre ska kunna svara upp mot huvuduppgiften krävs att resurser omfördelas till förmån för kärnverksamheten i syfte att minska den administrativa bördan för lärare och forskare samt skapa mer utrymme för utbildning, forskning och samverkan. Åtgärder kommer därför att vidtas för att minska kostnaderna för det samlade verksamhetsstödet vid LiU från och med 2025.

Även om åtta fokuserade strategier pekas ut som viktiga att genomföra under treårsperioden 2023–2025, har medarbetare och studenter genom ett tillitsbaserat arbetssätt stor frihetsgrad vad gäller att bidra till utvecklingen inom kärnverksamhetens angelägna frågor. Uppföljning av den strategiska planen samt verksamhetsdialoger med institutionerna fångar många goda exempel på förmågan att genomföra aktiviteter som leder till förbättrade processer och arbetssätt. Tillsammans bidrar dessa aktiviteter till goda förutsättningar för verksamhetsutveckling, samtidigt som de främjar samarbete och stimulerar till innovation och nyttiggörande.

Utmaningar inför verksamhetsåret 2025–2027

LiU står inför flera olika utmaningar inom både utbildning och forskning. Några av de viktigaste frågorna som avgör LiU:s fortsatta utveckling är att öka attraktiviteten för LiU:s utbildningsprogram, att öka genomströmningen av studenter, att stärka utbudet för livslångt lärande, att utveckla och anpassa våra campusområden efter den alltmer digitala omvärld och tid LiU verkar i, att förstärka organisationen kring forskningsinfrastruktur, att möjliggöra en ännu mer framgångsrik extern forskningsfinansiering, att säkerställa hög kvalitet i forskarutbildning samt att via olika aktiviteter stärka nyttiggörande och kommersialisering av forskningsresultat. För att kunna möta dessa behov behöver LiU bygga vidare på styrkan i gränsöverskridande samarbete men också vara redo att möta de nationella förändringar som sker inom högre utbildning.

LiU har en tydlig identitet som ett program- och campusuniversitet, där studenter utbildas för ett kommande arbetsliv och där betydelsen av mötet mellan studenter och mellan studenter och lärare är central. LiU ska vara den självklara platsen för att mötas, fånga och sprida kunskap. Samtidigt har stora förändringar skett som påverkar universitetets utbildningar. Ett ökat antal kurser och program som ges helt eller delvis på distans är ett resultat av omställningen under pandemin, men också av en större efterfrågan på utbildning för redan yrkesverksamma. LiU upplever dessutom ökad konkurrens från andra lärosäten samtidigt som dagens studentgrupper i vissa fall är mindre benägna att flytta långt för att utbilda sig. Det innebär att ett riksrekryterande lärosäte som LiU måste kunna erbjuda attraktiva utbildningar av hög kvalitet. Det är därför viktigt att LiU än en gång klarar av att göra nytt och utveckla morgondagens efterfrågade program, gärna genom samarbete över fakultetsgränser. LiU måste också säkerställa att de studenter som kommer till universitetet stannar kvar och tar examen. Det finns goda exempel på hur genomströmningen kan ökas, men generellt sett finns ett fortsatt stort arbete att göra. Livslångt lärande är även det ett fokuserat område, där LiU genom kurser, program och uppdragsutbildning strävar efter att erbjuda utbildning som matchar efterfrågan av kompetensutveckling.

En ökad fokusering på Europa är strategiskt viktigt för LiU, både vad gäller forskning och utbildning men även avseende policypåverkan. LiU är sedan många år medlem i det europeiska nätverket ECIU (European Consortium of Innovative Universities) som tidigt erhöll medel från EU-kommissionens

satsning på europauniversitet. Pilotprojektet ECIU University, som drivits sedan 2019, ger studenter möjlighet att läsa utmaningsdrivna kurser vid LiU och övriga tretton medverkande lärosäten. Projektets omfattning växer och förväntas 2026 utgöra en viktig del av vårt europeiska utbildningsutbud. LiU:s engagemang i ECIU University ökar, inte minst genom att rektor nyligen utsetts till president för ECIU. LiU har även en central position i utvecklingen av den digitala plattformen DXP som används för att marknadsföra och hantera utbildningsutbudet samt för att utfärda mikromeriter (så kallade micro-credentials). Detta gör LiU till ett lärosäte som kan erbjuda mikromeriter för exempelvis livslångt lärande. Internt vid LiU finns ett viktigt arbete att göra för att involvera fler lärare och studenter i ECIU University.

Vid LiU pågår många utvecklingsinsatser som berör såväl medarbetare som studenter, bland annat sker satsningar på kompetensutveckling inom AI i utbildning, forskning och administration samt digital pedagogisk trygghet. LiU har undertecknat CoARA (Coalition for Advancing Research Assessment) som är en europeisk överenskommelse för att revidera det akademiska meriteringssystemet samt omarbetar anställningsordningen för att skapa goda och jämställda karriärvägar. LiU måste också hitta en fungerande balans mellan distansarbete och närvaro på arbetsplatsen för att skapa en attraktiv och engagerande arbetsmiljö, där medarbetare trivs och bidrar till en stark akademi. LiU:s studenter är en naturlig del av universitetets framtida utveckling. LiU måste bland annat tillsammans med studentkåren arbeta för att öka antalet studenter som väljer att engagera sig under sina studier samt höja svarsfrekvensen på kursvärderingar och studentundersökningar. Alumner är en viktig grupp för LiU där det finns stor potential att utveckla arbetet ytterligare för att skapa ömsesidigt utbyte mellan alumner och lärosätet.

Digitalisering och utvecklingen av generativ AI i form av stora språkmodeller gör att samhället står inför en avgörande transformation i många avseenden. För LiU är det viktigt att se över hur verksamheterna kommer att påverkas och att det finns både kompetens och förnuft nog att hantera dessa förändringar. När det gäller undervisning behöver exempelvis kursinnehåll revideras och kompletteras, förståelsen ökas för när stora språkmodeller kan användas i undervisning och när det inte ska vara tillåtet. Många icke-tekniska utbildningar behöver förse studenter med nya kompetenser inför ett kommande yrkesliv med AI-inslag. Inom forskning behöver det undersökas hur stora språkmodeller påverkar och kan användas inom olika forskningsfält samt hur forskarutbildning kan komma att påverkas. I administrativa arbetsuppgifter kan AI vara till nytta för att utveckla och effektivisera verksamhetsstödet.

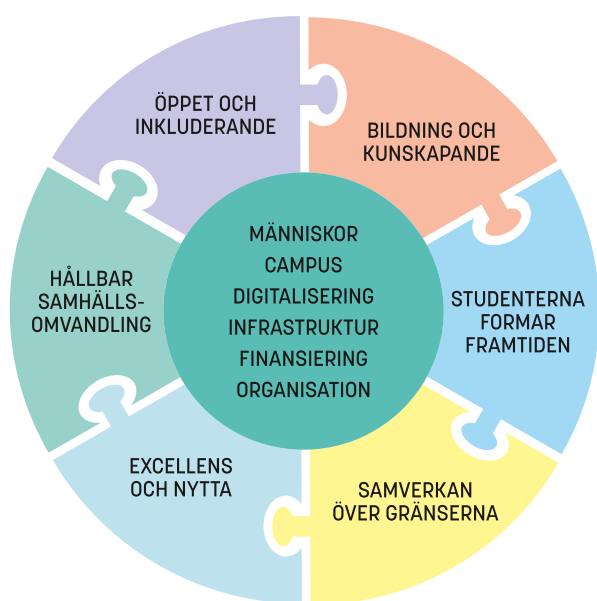
LiU har genom fyra nyligen beslutade profilmråden påbörjat uppbyggnaden av en struktur för att främja excellent forskning, där satsningar riktas till

framstående forskningsmiljöer och forskare i olika karriärsteg. Detta är ett viktigt medel i LiU:s ambition att prioritera och främja excellent forskning och år 2030 vara ett ledande europeiskt universitet. Under nästa verksamhetsår genomför dessutom LiU för första gången en lärosätesövergripande utvärdering av forskningskvalitet (LIRE25). Syftet är att detta arbete ska vara kvalitetsdrivande och skapa positiva processer och fortsatt utveckling i forskningsmiljöerna. LiU har nyligen genomfört en utredning om forskningsinfrastrukturer och kommer nu att kunna strukturera hantering av dessa på ett verksamhetsstödjande sätt. Öppen vetenskap är ett annat angeläget område där LiU under 2025 måste ta steg framåt för att dels säkra forskningskvaliteten, dels skapa en intern organisation och hantering som säkerställer dess genomförande.

LiU berörs ständigt av olika yttre faktorer, inte minst den säkerhetspolitiska och ekonomiska oro som finns i vår omvärld, och som är svåra att påverka men som kräver beredskap och handlingskraft. Informationssäkerhet och cybersäkerhet är områden som fått ett ökat fokus i takt med en ökande förståelse för samhällets sårbarhet. LiU måste ständigt arbeta med förebyggande åtgärder och att öka medvetenhet bland medarbetare och studenter om universitetets ökade sårbarhet. Trots en för tillfället ekonomi i balans och ett relativt stort myndighetskapital kan kommande års strategiska övervägande bli föremål för förändringar, anpassningar och nya prioriteringar för att möta nya situationer och utmaningar. Även om det finns signaler från regeringen att främja excellens i forskning kommer det sannolikt inte ske några större förändringar till förmån för de stora och forskningstunga universiteten. LiU kommer således att vara starkt beroende av extern finansiering, något som universitetet måste förhålla sig till, och därför öka möjligheten för forskarna att bli mer konkurrenskraftiga vid nationella och internationella utlysningar om stöd till forskningsprojekt och forskningsmiljöer. Förutom att uppmana regeringen att i framtiden öka basanslaget till LiU måste det finnas en beredskap och vilja att internt arbeta mer strategiskt med profilering inom forskning och långsiktigt hitta instrument som skapar flexibilitet samtidigt som kvalitet, excellens och nytänkande premieras inom forskning.

STRATEGIER I FOKUS 2023–2025

Universitetsstyrelsen beslutade den 16 februari 2022 om ny vision och strategisk plan för Linköpings universitet. Det övergripande målet är att LiU år 2030 ska vara ett framstående nytänkande universitet med global synlighet som präglas av nydanande innovativa lösningar inom både utbildning och forskning och som genom samverkan med omgivande samhälle bidrar till en hållbar samhällsomvandling. För att kunna möta framtidens behov ska LiU bygga vidare på och utveckla sin tidigare prägel av tvärvetenskap och gränsöverskridande samarbete inom utbildning och forskning. Den strategiska planen är uppbyggd utifrån sex målområden med tre strategier knutna till respektive målområde som är angelägna för LiU att fokusera på under kommande år. Till målområdena knyts också sex möjliggörare. I verksamhetsplanen för 2023–2025 identifierades åtta strategier för att skapa en gemensam kraftsamling i verksamheten, dessa strategier är även fortsatt i fokus i denna verksamhetsplan. Utifrån de fokuserade strategierna upprättar verksamheter budget och handlingsplan för det kommande året med plan för ytterligare två år. I handlingsplanerna formuleras verksamheternas egna mål med aktiviteter för att nå målen. Utöver det står det olika verksamheter fritt att även lyfta andra strategier inom de sex målområdena än de som utpekats som fokuserade i universitetets verksamhetsplan, om de anses angelägna för den egna verksam-



Målområden och möjliggörare i Strategiska planen 2022–2030.

heten. På motsvarande sätt upprättas egna mål som verksamheten önskar arbeta mot för att uppnå målet med respektive strategi. Under perioden 2023–2025 kommer aktiviteter att genomföras i syfte att uppfylla strategierna i fokus. I beslut om uppföljning av Vision och strategisk plan för 2030 (dnr LiU-2022-00428) beskrivs processen för att systematiskt genomföra uppföljning och analys i genomförandet av den strategiska planen.

Målområde Öppet och inkluderande

Strategi Överbrygga barriärer för nya grupper

LiU ska överbrygga de barriärer som gör att vissa inte söker sig till universitetet, genom att på ett inkluderande vis främja öppenhet och samarbete inom och utom universitetet.

Med kunskap och kompetens ska LiU säkra att den utbildning och forskning som bedrivs är relevant och kommer hela samhället till nytta. För att lyckas med denna ambition ska LiU vara öppet och tillgänglig för omvärlden och bidra till en mångfald av olika ämnen, traditioner och individer. Genom att formulera tydliga målsättningar, prioritera och organisera det öppna och inkluderande samarbetet, och bredda rekryteringen inom alla områden så att det genomsyrar hela verksamheten, strävar LiU efter att långsiktigt främja och upprätthålla en bred representation bland studenter och medarbetare som samhället i övrigt.

Målområde Bildning och kunskapande

Strategi Utveckla utbildningsutbudet för det kommande arbetslivet

LiU ska genom strategiskt kvalitetsarbete kontinuerligt utveckla utbudet av utbildningar så att de ger våra studenter såväl kunskap som personliga och föränderliga färdigheter inför det kommande arbetslivet.

Attraktiviteten i LiU:s utbildningsutbud är avgörande för vår utveckling att nå olika målgrupper med framgång. LiU ska därför erbjuda ett brett utbildningsutbud som över tid är föränderligt genom att utbildningsprogram och kurser återkommande ny- och vidareutvecklas. Strategisk utbildningsutveckling säkerställer god kvalitet och långsiktig konkurrens-

kraft. Vårt utbildningsutbud ska spegla potentiella studenters intressen och det omgivande samhällets utmaningar och behov, men också vara grundat i vår starka forskning. Studenter vid LiU ska både utbildas och bildas, för att utveckla kunskap och personlig mognad som gör dem än mer attraktiva och kompetenta i sitt framtida arbetsliv.

Strategi Utveckla profil inom livslångt lärande

LiU ska utveckla en tydlig profil inom livslångt lärande, som utgår från starka utbildningar och forskningsområden och som möter relevanta samhällsaktörers efterfrågan och samhällsutmaningar.

En alltmer föränderlig arbetsmarknad ställer stora krav på att yrkesverksamma kan fort- och vidareutbilda sig, men också ställa om till nya yrken. LiU ska därför främja det livslånga lärandet och stödja olika individers kapacitet att lära under hela livet. Utifrån de behov som kan identifieras på arbetsmarknaden och hos yrkesverksamma utformas med bas i våra styrkor det livslånga lärandet. På så sätt används LiU:s kompetens och erfarenhet ändamålsenligt och kommer till stor samhällsnytta

Målområde Studenterna formar framtiden

Strategi Stärka studentengagemanget

LiU ska vidareutveckla det redan starka studentengagemanget som en drivande kraft för universitetets förändrings- och kvalitetsarbete.

Studenter har kraft och engagemang att påverka sin studietid, både för sig själva och för kommande studenter. Därför ska LiU bidra till att engagemanget vidareutvecklas och tas till vara. Detta både genom att öka kunskapen om studenters påverkansmöjligheter och genom att aktivt möjliggöra en god dialog om pågående förändrings- och kvalitetsarbete. För att säkerställa engagemanget bör studenter kontinuerligt involveras i förändringar och få återkoppling på tidigare framförda synpunkter.

Målområde Samverkan över gränser

Strategi Öka mobilitet och samverkan

LiU ska verka för ökad rörlighet och mobilitet på alla nivåer och mellan olika samhällssektorer för ökad samverkan och internationalisering.

LiU har en viktig roll i att sprida och nyttiggöra kunskap nationellt och internationellt. Arbetsmarknaden och samhället i stort ställer ökade krav på att studenter som examineras från högre utbildning besitter interkulturell förståelse. Ökad rörlighet mellan samhällssektorer och över nationsgränser är en för-

utsättning för LiU:s strävan att bidra till ett samhälle i förändring. Medarbetare som delar sin tid mellan LiU och olika samhällssektorer bidrar med nödvändig kompetens för lärosätets verksamhet. Intern rörlighet bidrar till utveckling för individer och universitetet i sin helhet.

Målområde Excellens och nytta

Strategi Skapa attraktiva karriärvägar

LiU ska skapa fler attraktiva karriärvägar med goda och jämställda villkor för framtidens forskare, lärare och medarbetare som speglar hela vårt uppdrag.

LiU:s karriärvägar och meriteringssystem måste vara följsamma med våra strategiska och ekonomiska förutsättningar. Behoven inom LiU:s alla verksamheter ska stöttas via ett medvetet prioriteringsarbete som skapar långsiktiga strategiska satsningar på karriärvägar och meriteringssystem, vilka fångar LiU:s uppdrag inom utbildning, forskning och samverkan. Utvecklingen behöver därför beakta jämställdhet inom varje karriärsteg och säkra ändamålsenliga karriärvägar som stödjer strävan mot excellens i samtliga verksamheter.

Målområde Hållbar samhällsomvandling

Strategi Öka samverkan med företag och andra aktörer

LiU ska möta behovet av en hållbar samhällsutveckling genom utökad samverkan med företag och andra aktörer vilket speglas i vårt utbildningsutbud.

För att möta dagens och morgondagens samhällsutmaningar utgör kunskapsutbyte och samverkan mellan LiU och samhället en värdefull möjlighet. LiU ska ta avstamp i behovet av hållbar samhällsomvandling och ge våra studenter de ämneskunskaper som krävs för att möta framtidens utmaningar. Samverkan tränar studenterna i att hantera hållbarhetsutmaningar och underlättar övergången mellan utbildning och arbetsliv. Ett systematiskt hållbarhetsarbete ska bidra till att minska avtrycket av den egna verksamheten och möjliggöra för medarbetare och studenter att göra kloka val.

Strategi Främja tvärvetenskap

LiU ska skapa goda förutsättningar och tydliga incitament för att främja tvärvetenskapliga samarbeten mellan olika discipliner som bidrar till genombrott.

LiU kan på ett ändamålsenligt sätt bidra till en hållbar samhällsomvandling. Många av samtidens stora

utmaningar utgörs av sammansatta problem vilka kräver en mångfald av metoder och samverkande discipliner. LiU ska därför med grund i interna samarbeten och i extern samverkan möjliggöra tvär- och flervetenskapliga samarbeten inom såväl utbildning som forskning. LiU måste därför se över mötesarenor, incitamentsstrukturer och långsiktig finansiering för att stimulera till nya tvärvetenskapliga samarbeten över fakultetsgränserna.

UNIVERSITETETS HUVUDUPPDRAG

I följande avsnitt görs övergripande in- och omvärldsanalyser samt beskrivningar av möjligheter och utmaningar för att ge en bild av hur utbildning, forskning, samverkan, nyttiggörande och internationalisering behöver förvaltas och även utvecklas vid Linköpings universitet.

Utbildning på grundnivå och avancerad nivå

LiU:s utbildningsverksamhet kännetecknas av starka, innovativa och genomarbetade utbildningsprogram med tydlig relevans både för arbetsmarknaden och samhället. Studenter som läser utbildningsprogram står idag för ca 80 procent av alla helårsstudenter. LiU:s profil kommer även fortsatt vara ett campus- och programuniversitet, med ett mång- och tvärvetenskapligt perspektiv och ett flertal professionsutbildningar i nära samarbete med relevanta samhällsaktörer. För att möta olika utmaningar krävs ett strategiskt kvalitetsarbete såväl som strategisk utbildningsutveckling. Viktigt i detta arbete är att på ett bättre sätt nyttiggöra alumners kunskaper samt kommunikativa insatser riktade till presumtiva studenter för att nå ut med LiU:s utbildningserbjudande. Ett fortsatt arbete med internationalisering, jämställdhet, lika villkor och hållbar utveckling samt att tillvarata det starka studentengagemanget är andra centrala teman inom utbildningsområdet.

För att aktivt bidra till samhällets kompetensförsörjningsbehov kommer LiU att prioritera arbete inom STEM-området (Science, Technology, Engineering and Mathematics). Samhället står idag inför stora förändringar och utmaningar, såsom klimatomställning, energiförsörjning, ohälsa och säkerhetshot. Denna situation bidrar tillsammans med ökad digitalisering, inte minst i form av den snabba utvecklingen av AI, till att universitetet behöver utvecklas. Regeringens satsning inom STEM-området utgör en viktig pusselbit för att kunna utexaminera fler ingenjörer med djupgående kunskaper inom STEM-området som på ett ansvarsfullt sätt kan bidra till denna samhällsomvandling. Nya tekniska och naturvetenskapliga landvinningar är en viktig del av lösningen, men såväl problemen som lösningarna är komplexa och flera perspektiv behövs inte bara inom de natur- och teknikvetenskapliga områdena (NT) utan även inom medicin, humaniora och samhällsvetenskap (HS). Genom att vidga förståelsen av STEM inom

och mellan olika områden kan ny teknik sättas i ett sammanhang där teknikens möjligheter, hinder och effekter på individer, grupper och samhället i stort kan granskas och analyseras. Detta gäller såväl utbildningar inom teknik, som inom medicin och humaniora. Det är därför viktigt att öka studentintresset för STEM-området, men satsa både disciplinärt och tvärvetenskapligt. Flera av de professionsutbildningar som finns vid LiU, såsom lärarutbildning, socio-ekonomutbildningar och utbildningar inom hälso- och sjukvård, behöver utvecklas för att också ge en tvärdisciplinär förståelse för frågor där teknik och samhälle möts.

LiU har ett stort ansvar som utbildningsanordnare för att säkra kompetens inom en rad bristyrken, vilket betonas i strategin inom målområdet Bildning och kunskapande. Regeringen beslutade under 2021 om mål för hur många lärar- och forskollärorexamina och vissa hälso- och sjukvårdsexamina som LiU ska utfärda till och med 2024. Under den kommande perioden, 2025–2028, kommer nya mål för antal examina tas fram för att nå samhällets kompetensförsörjningsbehov. Behovet av utbildade lärare och sjuksköterskor i samhället kommer även framöver att vara mycket stort. LiU:s målsättning är att fortsätta arbetet med en väl sammanhållen ämneslärar- och grundlärarutbildning i kombination med en satsning på kompletterande pedagogisk utbildning (KPU) samt strategiskt arbete för ökad genomströmning under den kommande perioden för att nå målet för antal examina. Inom sjuksköterskeutbildningen pågår ett förändringsarbete då andelen klinisk utbildning enligt ett EU-direktiv nu ska utgöra hälften av sjuksköterskeutbildningen, vilket innebär att fler placeringar och fler utbildade handledare för verksamhetsförlagd utbildning (VFU) kommer att krävas.

Inom Målområdet Öppet och inkluderande arbetar LiU med att bredda rekryteringen för att öka andelen studenter som kan anses vara underrepresenterade i dagens studentpopulation. Rektor har under 2024 beslutat om en ny definition av breddad rekrytering vid LiU, vilken tillsammans med en LiU-övergripande målsättning och målgrupp samt ett uppdrag till fakulteterna att ta fram mer konkreta handlingsplaner, utgör en plan för hur arbetet ska genomföras under de kommande åren. Bland annat ska arbetet med analyser av studentpopulationer utvecklas inom detta område.

LiU arbetar för att främja det livslånga lärandet och stödja olika individers möjlighet att lära under

hela livet genom att erbjuda flexibla utbildningar av olika omfattning, i olika former och vid flera studieorter. Utifrån de behov som kan identifieras på arbetsmarknaden och hos yrkesverksamma utformas, med bas i LiU:s starka forskningsområden, erbjudanden inom det livslånga lärandet. Uppdragsutbildning utgör en betydelsefull del av LiU:s arbete inom livslångt lärande för att underlätta fortbildning och vidareutbildning för yrkesverksamma, men också för att skapa goda och tillitsfulla relationer med det omgivande samhället. Andelen korta kurser ökar starkt och tycks vara en trend som kommer att hålla i sig.

LiU arbetar även med det livslånga lärandet genom att utveckla ett kvalitetssäkrat system för mikromeriter, så kallade micro-credentials. Detta sker för tillfället inom ramen för ECIU University och i det pågående arbetet fokuserar LiU på att skapa ett brett utbud av små kursmoduler som bedrivs genom utmaningsdriven pedagogik som erbjuds till både studenter som yrkesverksamma.

Forskning och utbildning på forskarnivå

LiU står inför flera stora utmaningar under perioden 2025–2027, men har god potential att förstärka forskning och utbildning på forskarnivå. Prioriterade områden är strategisk kvalitetsutveckling av forskning, att utveckla och stärka organisationen gällande forskningsetik, att strukturera och förstärka organisationen kring forskningsinfrastruktur, att skapa förutsättningar och möjligheter för öppen vetenskap, att säkerställa en bibehållen och med tiden ökad extern forskningsfinansiering samt att utveckla strukturer för forskarutbildning.

LiU är ett av de lärosäten i Sverige som är mest beroende av extern forskningsfinansiering. Forskningsvolymen såväl som antalet forskare har ökat de senaste åren, samtidigt som basanslaget inte ökat i samma takt. LiU behöver stärka andelen externa bidrag nationellt och internationellt från olika finansörer, framför allt från Vetenskapsrådet och EU:s ramprogram för forskning och innovation samt genom utveckling av donationsarbetet. För att ytterligare stödja forskare att söka och administrera större forskningsprojekt med extern finansiering behöver verksamhetsstödet för forskningsfinansiering ses över och byggas ut. Här kan AI-stöd i processerna såväl förbättra kvaliteten som öka effektiviteten för att möjliggöra finansiering av fler forskningsprojekt. AI-stödet för dessa processer är ännu outvecklat, och det är viktigt att vara medveten om dess begränsningar och att överväga riskerna för att maximera de positiva effekterna av AI-tekniker.

I enlighet med den strategiska planens målområde Excellens och nytta ska LiU prioritera framväxt av starka akademiska miljöer genom att säkerställa goda förutsättningar för forskning men också lång-

siktig tillgång till infrastruktur. Dessutom framförs i målområde Hållbar samhällsomvandling behovet av att skapa tydliga incitament för att främja tvärvetenskapliga samarbeten mellan olika discipliner som bidrar till genombrott. För att ytterligare stärka LiU:s profilering inom ett antal forskningsområden med en framtida potential för tvärvetenskap, nytänkande och fokus på samhällsutmaningar har rektor beslutat att inrätta fyra profilområden som stöds under åren 2025–2029 med 15 mnkr vardera. Dessa profilområden finns inom Life Science Technologies, Materials and Circular Technologies, Societal Transformations och Visual Digital Future. Inrättandet av profilområden är ett första steg i att skapa en mer tydlig struktur och modell för finansiering av excellent forskning. Under kommande verksamhetsperiod måste LiU arbeta med att skapa ytterligare instrument för att bygga och vidareutveckla starka forskningsmiljöer samt skapa plattformar för utökade fakultetsöverskridande forskningssamarbeten.

Infrastruktur är en kritisk framgångsfaktor för att kunna bedriva forskning av hög kvalitet och är en allt viktigare del av LiU:s strategiska arbete. För att vägleda det kommande arbetet har en utredning med rekommendationer kring fortsatt samordning och koordinering överlämnats till rektor. Syftet är att stärka det strategiska arbetet med forskningsinfrastruktur, utveckla processer för uppföljning och prioritering av forskningsinfrastruktur samt att skapa en LiU-gemensam organisation som ansvarar för detta. För att öka tillgängligheten och användningen av den forskningsinfrastruktur som finns på LiU måste förutom organisatoriska frågor även synligheten, såväl internt som externt, säkerställas.

För att stärka forskningen på LiU ytterligare genomförs nu ”Linköping University Research Evaluation 2025” (LiRE25), dvs en utvärdering av all forskning, som blir en vägvisare för hur LiU strategiskt kan utveckla sin forskning. Arbetet sker genom insamling av dataunderlag, självvärdering av forskargrupper och möten med externa bedömarpaneler. LiRE25 ska resultera i en rapport under hösten 2025.

Främjade av god forskningsetik och forskningskvalitet är nära sammankopplade. Rektor har inrättat en rådsfunktion, ”Rådet för etik och främjande av god forskningssed”, ett fristående råd med möjlighet att självständigt lyfta aktuella frågor och stimulera till diskussion och debatt i forskningsetiska frågor. Rådet ska arbeta proaktivt för att främja god forskningssed och därmed förebygga att avvikelse från detta uppstår.

Öppen vetenskap innebär att medborgarna har fri och öppen tillgång till forskningsdata, forskningsresultat och forskningstexter. Regeringens målbild är att alla lärosäten i Sverige ska arbeta efter dessa kriterier senast 2026. EU-kommissionen har tillsammans med European University Association (EUA) och Science Europe tagit initiativ till framtagandet av gemensamma riktlinjer och principer för bedömning

av forskning, som resulterat i övergripande principer och åtaganden inom ramen för CoARA. Det innebär bland annat en övergång till bedömning och värdering av forskning med incitament som främjar öppen vetenskap, så som transparens, kvalitet, samhällsrelevans och genomslag. Detta är ett långsiktigt arbete med stegvisa förändringar och medvetandegörande som behöver ske i samklang såväl lokalt, nationellt som internationellt. LiU är anslutet till CoARA och bevakar och arbetar med frågan, exempelvis genom att rektor är ordförande i SUHF:s arbetsgrupp för meritbedömningar. LiU arbetar för att skapa attraktiva karriärvägar där man parallellt i processen med utvecklingen av CoARA tar till vara nya meriteringsvärden, exempelvis genom att verka för att möjliggöra delade anställningar mellan akademi och industri som uppmuntrar till rörelse mellan sektorerna.

Forskarutbildning syftar till att göra framtidens forskare redo att bedriva excellent forskning, bygga upp forskningsmiljöer och göra banbrytande framsteg. Det är därför viktigt att vi ständigt arbetar med att bibehålla och stärka hög kvalitet i LiU:s forskarutbildning. Vid kvalitetssäkring av forskarutbildningsämnen samt i doktorandundersökningen har utmaningar med små forskarutbildningsmiljöer identifierats. Detta trots tidigare insatser för att samordna forskarutbildningar för att nå större volym. Alltför små miljöer skapar bland annat problem vad gäller tillgång till handledare, seminarieverksamhet och doktorandkurser, vilket påverkar forskarutbildningens kvalitet negativt. Fortsatt arbete behövs därför avseende samordning mellan små forskarutbildningsämnen. Arbetet bör tillvarata lärdomar från nuvarande och tidigare framgångsrika forskarskolor för att skapa strukturer som möjliggör att samtliga doktorander ingår i eller har tillgång till en stimulerande forskarutbildningsmiljö.

Samverkan och nyttiggörande

LiU strävar efter att vara en drivkraft för en hållbar samhällsutveckling genom att generera ny kunskap och innovation. Genom att erbjuda samhällsrelevant utbildning och bedriva utmaningsdriven forskning bidrar LiU till en fördjupad förståelse för samhällsfrågor, främjar kreativt tänkande och uppmuntrar till medborgerligt engagemang. LiU strävar också efter att vara en plats för möte mellan olika perspektiv och idéer, där tankar kan utbytas fritt och där demokratiska värderingar som yttrandefrihet, tolerans och respekt för mångfald kan blomstra.

Under kommande verksamhetsperiod kommer LiU att prioritera arbetet med att vidareutveckla universitetets samhälleliga engagemang, stödja och stimulera studenternas innovations- och entreprenörskapsförmåga, fördjupa samverkan med LiU:s strategiska partners samt via olika aktiviteter inom innovationsekosystemet stärka nyttiggörandet och kommersialiseringen av forskningsresultat. Den

internationella samverkansdimensionen kommer att accentueras av ett aktivt deltagande i EU:s policy- och planeringsarbete, bland annat via ECIU, det för sektorn förenade samarbetsorganet EUA samt CoARA. Under hösten 2023 blev LiU Holdings inkubator Lead utsedd som Sveriges kandidat till Diana-nätverket (Defence Innovation Accelerator for the North Atlantic). LiU avser att under perioden stärka sitt engagemang inom Diana-nätverket som består av ca 200 inkubatorer, acceleratorer och testarenor i Europa och Nordamerika för att möjliggöra ett utvecklat stöd till forskning och samverkan inom området. Arbetet kommer ske tillsammans med övriga aktörer i Sverige.

Utmaningsdriven multi-/tvärdisciplinär forskning, globala mål för hållbar utveckling (Agenda 2030), innovationsledning och samhälleligt genomslag är genomgående utgångspunkter för den nya forskningspolitiken, nationellt såväl som internationellt. För att LiU ska kunna ta del av de satsningar som följer är det viktigt att stödet till forskarna finns under hela processen: från forskningsansökan, konsortiebildning och upprättande av samverkansavtal till löpande innovations- och nyttiggöranderådgivning, så kallad impact management, eller planerat nyttiggörande.

För att långsiktigt stärka LiU:s kunskapskapacitet och innovativa förmåga är universitetets strategiska partnerskapsprogram av väsentlig nytta. Partnerskapen ger LiU tillgång till resurser, kompetens och infrastruktur, akademiskt utbyte och ökad global närvaro. De ger utbildningarna koppling till en framtida arbetsmarknad, stärker relevansen i forskningen och underlättar nyttiggörandet av kunskap i samhället. En prioriterad satsning under kommande år är LiU:s samverkan med Region Östergötland, en stärkt regional utvecklings- och innovationsagenda samt utökad samverkan kring klinisk forskning. Under verksamhetsperioden kommer även satsningen inom LiU Skolsamverkan fortgå där fokus ligger på att utveckla kommun- och universitetsövergripande processer för ULF (Utbildning, Lärande och Forskning).

Samverkan och nyttiggörande fokuseras även utifrån en rad regeringsuppdrag. Under verksamhetsperioden kommer lärosätenas forskning, dess vetenskapliga kvalitet och samhällsrelevans kontinuerligt utvärderas och bedömas av Vetenskapsrådet. Regeringen har även givit UKÄ och Vinnova i uppdrag att tillsammans ta fram en modell för uppföljning och utvärdering av innovationskontoren vid universitet och högskolor, samt givit UKÄ ett särskilt uppdrag i att genomföra en tematisk utvärdering av lärosätenas arbete med samverkan med det omgivande samhället. De sistnämnda kommer att resultera i en rad rekommendationer som behöver beaktas under kommande verksamhetsår.

Internationalisering

För att LiU:s internationaliseringsarbete ska ge bästa möjliga effekt på lärosätets utbildning, forskning och samverkan, krävs ett genomtänkt och ansvarsfullt nyttjande av LiU:s samlade resurser för internationaliseringssatsningar. Internationalisering bidrar till en stärkt utbildnings- och forskningskvalitet, ökad konkurrenskraft, ökat kunskapsutnyttjande, ökad interkulturell förståelse och kan även utgöra en nödvändig komponent i lärosätets arbete med att ta sig an de globala utmaningarna.

Samtidigt som internationellt samarbete är en förutsättning för skapandet av excellent forskning och utbildning står samhället inför ett antal globala utmaningar som samlat medför betydande förändringar för internationellt samarbete och ställer helt nya krav på lärosätets internationella verksamhet, till exempel accelererande miljöhot, krig i Europa och ett förändrat säkerhetsläge, ökad polarisering och faktaresistens samt en förändrad geopolitisk världskarta.

I detta komplexa och osäkra landskap behöver LiU anta ett förhållningssätt som ger förutsättningar att identifiera och agera på risker med internationella samarbeten, men som samtidigt främjar den för forskningens och utbildningens excellens nödvändiga internationaliseringen. Detta betyder att LiU i sina internationella samarbeten behöver utgå från en ansvarsfull internationalisering vid upprättandet, vårdandet och uppföljningen av olika internationella samarbeten och att dessa genomförs där det är lämpligt och möjligt, och är restriktivt där det är nödvändigt.

Ett starkt inomeuropeiskt utbildnings- och forskningssamarbete är en av de viktigaste faktorerna för att skapa förutsättningar för varje enskilt europeiskt lärosäte att bidra till en positiv samhällsutveckling. Bland annat skapar inomeuropeiskt samarbete möjligheter till påverkan på internationell policy, till samordnad infrastruktur och ökar synligheten såväl inom som utanför Europa. För att ge bästa möjliga förutsättningar för forskning och utbildning är det därför av stor vikt att LiU ytterligare stärker sin position på den europeiska arenan och ligger i framkant vad gäller deltagande i europeiska forsknings- och utbildningssamarbeten.

Vikten av att internationaliseringsaktiviteter uppmuntras inom LiU:s samlade forskning, utbildning och samverkan lyfts också i LiU:s internationaliseringsstrategi. Samtidigt pekar strategin på att det finns behov av att, på lärosätessövergripande nivå och i syfte att skapa långsiktigt hållbara internationella samarbeten, kraftsamla kring ett antal strategiskt utvalda prioriterade geografiska områden. Denna kraftsamling ska enligt strategin ske ”där ett brett och djupt internt engagemang finns och/eller har potential att utvecklas samt där samverkan med externa aktörer, nationella och internationella, kan identifieras”. Strategin fastslår även att beslut om vilka geografiska

regioner som ska prioriteras på detta lärosätessövergripande sätt under kommande verksamhetsperiod ska anges i LiU:s verksamhetsplan.

LiU väljer att under kommande verksamhetsperiod rikta sina lärosätessövergripande strategiska satsningar mot fyra prioriterade geografiska områden. Satsningen på Europa kommer även fortsatt att utgöra den mest omfattande lärosätessövergripande satsningen. Fokus kommer framför allt att riktas mot ECIU University, men även på att verka för att öka tillströmningen av europeiska studenter till LiU:s utbildningsprogram. Utöver denna kommer LiU att rikta sina satsningar mot USA med fokus på The Bay Area, Afrika med fokus på de södra och sydöstra delarna samt Asien med fokus på Japan och Singapore.

GEMENSAMMA FÖRUTSÄTTNINGAR

En förutsättning för att LiU ska omsätta den strategiska planen med sina sex målområden, tillhörande strategier och möjliggörare är ett arbetssätt som präglas av tillitsbaserade arbetsformer och metoder. I dessa kreativa miljöer skapas förutsättningar för att gemensamt stärka verksamheten och på ett tydligt sätt koppla samman utbildning, forskning och samverkan till en kunskapsmiljö som tar ett helhetsansvar. Miljöer som strävar efter excellens, och som kännetecknas av en öppen och inkluderande kultur, främjar mötesplatser för akademiska samtal och erbjuder ett ändamålsenligt och effektivt verksamhetsstöd, attraherar duktiga forskare, lärare, studenter och andra medarbetare. I miljöerna formas den unga generationen av forskare och lärare, och här tas gemensamt ansvar för en forskarutbildning av hög kvalitet som värnar talangerna som en naturlig del av universitetet. Om LiU ska vara en attraktiv arbetsgivare som långsiktigt behåller medarbetare med olika kompetenser och förmågor krävs att universitetet verkar för och prioriterar framväxten av dessa miljöer.

Kompetensförsörjning

LiU är en attraktiv arbetsgivare. Det tar sig bland annat uttryck i ett förbättrat rekryteringsläge som medfört att LiU slutfört nyrekryteringar inom många områden. Trots ett generellt bra kompetensförsörjningsläge finns det fortsatt svårigheter att rekrytera rätt kompetenser till vissa delar av LiU:s verksamheter. Nationellt konkurrerar LiU med andra lärosäten, men även offentlig sektor och näringslivet. Situationen gällande kompetensförsörjningen bedöms i huvudsak kvarstå under perioden 2025–2027, dock finns en osäkerhet kopplad till den ekonomiska situation som LiU och övriga lärosäten står inför.

För att vara konkurrenskraftiga och ha ett proaktivt förhållningssätt behöver varje institution eller motsvarande arbeta med kompetensplaner, där det ska framgå om det finns kompetensgap och svårigheter att kompetensförsörja, samt förslag på aktiviteter för att möta utmaningarna. Även samverkan med nyckelarbetsgivare såsom RÖ är en viktig del i LiU:s kompetensförsörjningsstrategi. Lärares och forskares kompetensutveckling ska vara en integrerad del av kompetensförsörjningsarbetet. För administrativ och teknisk personal ska det finnas en kompetensutveckling som är inriktad mot de olika professionerna.

Goda möjligheter för karriärutveckling bidrar till att LiU kan klara sin framtida kompetensförsörjning.

Under 2021–2024 har LiU haft ett mål i regleringsbrevet om att sju procent av samtlig forskande och undervisande personal (heltidsekvivalenter) ska vara biträdande lektorer. Befordran från biträdande universitetslektor till universitetslektor anses vara ett viktigt karriärsteg och LiU ska fortsätta att verka för fler biträdande universitetslektorer och samtidigt se över möjligheterna för alternativa karriärvägar. LiU ska ha ett fortsatt fokus på karriärvägar, en viktig del i detta är att anställningsordningen revideras. Ett syfte med revideringen är att medarbetarna ska ha möjlighet till så goda karriärmöjligheter som möjligt. I detta arbete tas hänsyn till initiativ i omvärlden såsom exempelvis CoARA.

Ett annat arbete som pågår är gällande Human Resources Strategy for Researchers (HRS4R). Projektet syftar till att Linköpings universitet ska ansluta sig till Europeiska stadgan för forskare och riktlinjer för rekrytering av forskare samt implementera HRS4R som ger universitetet rätten att använda utmärkelsen ”HR Excellence in Research Award”.

LiU ska ha goda och jämställda villkor. I detta ingår en målbild om jämn fördelning av kvinnor och män inom varje steg i karriärvägarna. LiU önskar arbeta vidare systematiskt i frågan och planerar riktade satsningar gentemot prioriterade områden. Några områden är identifierade men ett fortsatt arbete behövs. Vidare aktiviteter sker i huvudsak inom ramen för arbetet med lika villkor.

Ledar- och medarbetarskap

Förtroende och trygghet är viktigt för ett gott medarbetarskap och förutsätter ett ledarskap som är baserat på tillit. Det kan handla om tillit för det sätt arbetsuppgifter genomförs eller hur samverkan med andra sker. För att medarbetare ska känna tillit är till exempel tydlighet i organisationen och i processer en viktig del, eller tydlighet i form av mål i uppdrag, men med stor frihet över hur uppdraget löses. Under de senaste åren har LiU arbetat aktivt med värdegrundsfrågor och i detta arbete kopplas en förväntan kring tillitsbaserat ledar- och medarbetarskap. LiU behöver fortsätta att arbeta med ett tillitsbaserat förhållningssätt utvecklas och säkerställs, där värdegrundsfrågor och hur dessa kan vara stöd i beslut i vardagliga handlingar är viktiga verktyg.

Att vara chef inom akademien innebär ofta särskilda utmaningar. Samtidigt ska det vara attraktivt att vara chef eller ledare på LiU, i dessa roller finns

påverkans- och utvecklingsmöjligheter samtidigt som man tillsammans med kollegor driver och utvecklar verksamheten att möta LiU:s vision och mål. Det handlar om det formella uppdraget att leda verksamheten men också att leda det egna vetenskapliga fältet, utbildning/lärande samt det tvärvetenskapliga, gränsöverskridande arbetet. Ett arbetsliv som ständigt förändras leder till nya krav, förväntningar och förutsättningar för chefer. Därför behöver LiU aktivt stödja chefer när förutsättningarna för chefskapet förändras. LiU avser fortsätta att arbeta med chefstödet i vardagen genom LiU:s chefsintroduktion och chefs- och ledarskapsprogram, vilka fokuserar bland annat på utveckling av arbetsgivar- och ledarrollerna. LiU kommer även att genomföra utvecklingsinsatser riktade mot unga forskare i syfte att identifiera blivande forskningsledare.

I det pågående arbetet gällande digitalisering finns utmaningar och möjligheter inom såväl utbildning som forskning. En stor och viktig utmaning är att ge alla medarbetare kunskap och redskap för att kunna var delaktiga i utvecklingen framåt, en förväntan finns också om ett aktivt medarbetarskap i detta.

En av flera utmaningar i medarbetarskapet återfinns i den psykosociala arbetsmiljön. Goda förutsättningar för arbetet behöver säkerställas vad gäller såväl medarbetarens egna förutsättningar som uppdragets innehåll samt organisatoriska förutsättningar. LiU har infört en medarbetarbarometer som är tänkt att fånga upp aktuella arbetsmiljöfrågor samt stimulera till arbetsmiljöarbete genom dialog och samtal. Underlaget ska användas framåtriktad men kan också ge en övergripande bild av arbetsmiljöfrågor för hela organisationen.

LiU har ambitionen att vara en attraktiv arbetsgivare för nuvarande och presumtiva medarbetare. LiU önskar ha ett levande campus där medarbetare träffas och samarbetar vid ändamålsenliga mötesplatser för att i det kollegiala mötet ha goda förutsättningar för innovation och kreativitet i en utvecklande miljö.

Ekonomi

Under de senaste åren har LiU haft en ekonomisk tillväxt, både inom utbildning men framförallt inom forskning. Tillväxten har inte fullt ut kunnat omsättas till verksamhet och LiU har därmed redovisat överskott. Trenden är dock att överskotten har minskat för varje år, dock behöver LiU fortsätta att ta tilldelade medel i anspråk i en högre takt. Bedömningen är att LiU kommer att redovisa underskott de närmaste åren och därmed kunna omsätta balanserat kapital till verksamhet. Samtidigt är det viktigt att ökade kostnader inte äventyrar LiU:s möjlighet att fullfölja sina huvuduppdrag inom utbildning och forskning.

Forskningsverksamheten finansieras med 58 procent av externa medel och den andelen beräknas öka kommande år. Det är främst etableringen av nya superdatorer som medför en större ökning av bidrag,

men även forskningsprogrammet Wallenberg Initiative Material Science for Sustainability (WISE), där LiU är värdunderuniversitet, fortsätter att expandera. En ökad externfinansieringsgrad inom forskningen innebär en allt större utmaning såväl för lärosätet som för enskilda forskare, då flera av de externa forskningsfinansiärerna ställer krav om medfinansiering, vilket medför att rådigheten över basanslaget minskar.

Inom utbildning redovisar LiU en underproduktion av helårsstudenter och helårsprestationer relativt sitt takbelopp. Underproduktionen har medfört ett ackumulerat anslagssparande på 175 mnkr, vilket motsvarar de tio procent av takbeloppet som maximalt får sparas. LiU har under flera år arbetat aktivt med åtgärder för att öka utbildningsproduktionen. De sista temporära utbildningsplatserna som tillkom i samband med coronapandemin fasis ut under 2025 samtidigt som takbeloppet ökar för fler ingenjörspplatser och höjt ersättningsbelopp för NT. Prognosen i april 2024 visar att utbildningsproduktionen fortsätter att öka de närmaste åren och att LiU beräknas kunna nå takbeloppet tidigast 2025. LiU behöver fortsatt arbeta fokuserat med att öka utbildningsproduktionen och att utnyttja hela takbeloppet och därefter även anslagssparandet.

I budget för 2024 beslutade riksdagen om en generell besparing i statsförvaltningen, som motsvarar en neddragning om 0,5 procent på utbildnings- och forskningsanslagen. Det föranledde universitetsstyrelsen att i oktober 2023 uppmana rektor att begränsa påverkan på kärnverksamheten av det i budgetpropositionen föreslagna anslagssparandet för universitet och högskolor samt under nästa verksamhetsår påbörjar ett internt arbete med syfte att minska administrationen och byråkratisering inom förvaltningen. För utbildning görs ingen reduktion på ersättningsbeloppen för helårsstudenter eller helårsprestationer utan endast ett sänkt takbelopp. Det innebär att ersättningen från regeringen för den utbildningsproduktion som genomförs, i form av helårsstudenter och helårsprestationer, inte påverkas. Vidare skriver regeringen i budgetpropositionen att den administrativa överbyggnaden behöver minska för att ge plats åt universitetens kärnuppdrag och att det inte är rimligt att forskare lägger alltför mycket tid på betungande åiterrapportering. Här avser regeringen även att ta sitt ansvar genom att minska detaljregleringen. SUHF-rapporten "Ökad kontroll och ökad byråkratisering", som kom i april 2024, visar att antalet åiterrapporteringar och utvärderingar har stadigt ökat och blivit mer omfattande och komplexa. Till följd av detta ägnas alltmer kraft och resurser vid lärosätena åt att administrera de krav som ställs från statsmakternas sida. Administrationen inom universitets alla delar behöver därmed anpassas och utföras på ett behovsstyrt och effektivt sätt, där besparingen av anslag ska effektueras enligt regeringens intention. Universitetets samtliga verksamheter behöver därmed reducera kostnaderna inom ramen

för det samlade verksamhetsstödet vid LiU, oavsett finansieringsform, motsvarande 2 procent från och med 2025, vilket motsvarar ca 30 mnkr. LiU arbetar ständigt med att utveckla och säkerställa effektiva administrativa processer, exempelvis har Universitetsförvaltningen under 2024 genomfört verksamhetsanpassningar motsvarande 9,5 mnkr. Men arbetet med minskad administration och ökad effektivisering behöver intensifieras. LiU kommer därför att genomföra en översyn av universitetets samlade verksamhetsstöd för att identifiera relevanta åtgärder, där effekthemtagnin och nyttorealiserin kan ske utifrån översynens resultat. Syftet är att verksamhetsstödet bättre ska kunna möta kärnverksamhetens behov, att minska administrationen och öka effektiviteten i universitetets samlade verksamhetsstöd. I det arbetet ingår både möjliga kostnadsreduceringar, översyn av organisering av verksamhetsstödet, utveckling av interna processer, förändrade arbetssätt samt nyttjandet av innovativa lösningar, såsom AI.

De senaste årens överskott har medfört att den balanserade kapitalförändringen har ökat och motsvarar 24 procent av LiU:s omsättning av intäkter, vilket är en relativt hög nivå jämfört med andra universitet. Utbildningsdepartementet har vid myndighetsdialoger påtalat att LiU behöver omsätta den höga nivån av balanserat kapital till verksamhet. LiU har beslutat om riktlinjer för verksamhetens balanserade kapital, som innebär att vid för höga nivåer av balanserat kapital överförs medel tillbaka till universitetsgemensam nivå med målsättningen att användas för prioriterade frågor inom utbildning och forskning. Rektor har beslutat om strategiska satsningar, främst inom ett antal innovationslaboratorier för digital omställning, motsvarande 40 mnkr finansierat av omdisponerat kapital från tidigare år. Syftet är att stödja verksamhetsutveckling i linje med den strategiska planens intentioner.

Sammantaget finns det tillgängliga medel som ger möjlighet att expandera verksamheten både inom utbildning och forskning. Samtidigt ökar behoven av att strategiskt kunna prioritera och omfördela resurser mellan verksamheter för att effektivt kunna omsätta resurser till verksamhet. Kostnaderna för främst lokaler och drift har ökat kraftigt de senaste åren till följd av den ökande inflationen. Även personalkostnaderna har ökat kraftigare än tidigare år till följd av högre löneökningar. Regeringen gör dock bedömningen att inflationen kommer att minska gradvis under 2024 och framåt. Den pris- och löneomräkning lärosätena erhåller från regeringen uppgår till 3,43 procent för 2025, vilket liksom under 2024 är en betydligt högre nivå än tidigare år då den följer vissa indexuppräknin g och som ger en eftersläpande effekt. Dock bedöms den inte fullt ut täcka de kostnadsökningar som följt av den högre inflationen.

Fysisk och digital infrastruktur

Ny- och ombyggnationer på LiU ska ha sin utgångspunkt i nuvarande och kommande verksamhetsbehov. Dessa kräver stora kapitalinvesteringar men är samtidigt en förutsättning för att LiU ska kunna bibehålla och öka sin attraktionskraft. Med en kontinuerlig omvärldsbevakning, campusplaner och handlingsplaner kan välgrundade strategiska beslut om framtida investeringar fattas.

Inom universitet- och högskolesektorn finns en trend att samlokalisera forsknings- och utbildningsområden som använder liknande faciliteter. Drivkrafterna är dels att hejda kostnadsökning på faciliteter och utrustning men också att säkerställa moderna faciliteter för studenter och forskare. På LiU är målet att effektivisera lokalanvändandet för att möjliggöra en tillväxt inom befintlig fastighetsvolym. Det ska ske genom att samla och samutnyttja utrustning där så är möjligt.

På Campus Valla fortsätter arbetet med att implementera den fastställda campusplanen. Där är förändringar av utemiljöerna i fokus via ett projekt att förändra och modernisera corson, vilket beräknas starta under 2025. Vidare kommer det bedrivas ett arbete kring lokaloptimering samt att lyfta studiemiljöernas utformning.

Campus Norrköpings nya campusplan beskriver hur LiU kan utveckla befintliga miljöer för att stärka attraktiviteten samt hur universitetet skulle kunna hantera en framtida tillväxt i samklang med staden och kommunen.

Vad gäller utvecklingen av Campus US har LiU ett nära samarbete med RÖ för att främja forskning, exempelvis genom en gemensam, stödjande infrastruktur för klinisk forskning. RÖ planerar för en ny byggnad för laborativ diagnostik för vårdverksamhet samt forskning och utveckling som även inkluderar verksamhet vid LiU. Det övergripande målet är att öka möjligheten för samverkan mellan RÖ och LiU genom att dela lokaler men även utrustning där så är möjligt. Projektet har skjutits framåt och för LiU finns behov av att genomföra en egen analys av vilka behov av förändringar inom laborativa miljöer som behövs för att vara en attraktiv framtida forskningsarena, både nationellt och internationellt.

Utvecklingen av AI och olika förändringar som tar sin grund i digitaliseringens transformerande kraft går allt snabbare. Exempel på detta är diskussionen om hur AI påverkar arbetsmarknaden i stort och därmed även förväntningarna på utbildningar och forskning. För LiU betyder detta att digitalisering inklusive AI behöver hanteras i flera dimensioner, dels som samhällsfenomen och hur LiU ska utveckla och anpassa utbildningar och forskning, dels hur LiU som organisation hanterar den omställning som börjar skönjas. Detta innebär en transformativ förändring för forskning, utbildning och verksamhetsstöd. Takten i denna förändring är väldigt svår att förutspå.

Exempelvis har vissa nya tekniker introducerats väldigt fort såsom användningen av generativ AI i form av stora språkmodeller, samtidigt som vissa administrativa system inte utvecklas i samma takt.

För att möta denna utveckling etablerar LiU en digital framtidsplan (digitalisation roadmap) som tar sin utgångspunkt i Vision och strategisk plan för 2030 och tar inledningsvis sikte på perioden 2025–2027. I den strategiska planen slås det fast att LiU ska vara ledande inom digitalisering, samt att digitalisering är en av möjligheterna för att realisera de olika strategierna. Bland de initiativ som redan pågår finns arbetet inom Framtidens campus med projekten digital assistent, digital trygghet och innovation lab. Därutöver konstateras att LiU behöver bli redo att tillvarata de möjligheter som finns inom AI. Övergripande behöver LiU bli ett universitet som i högre utsträckning använder data för att fatta beslut; LiU behöver bli ett datadrivet universitet. LiU:s medarbetare kommer behöva genomgå en digital omställning för att kunna ta tillvara de nya möjligheter som AI och digitalisering medför. AI, digitalisering och automatisering kan användas både till att öka kvalitén i LiUs verksamheter och skapa möjligheter till effektivisering. LiU avser starta ett arbete med att integrera AI i verksamhetsstödet, vilket skapar möjligheter till effektiviseringar och långsiktiga besparingar.

Det allmänna säkerhetsläget har de senaste åren försämrats vilket tillsammans med en ökad omfattning av känsliga forskningssamarbeten ställer högre krav på LiU:s säkerhetsarbete. Vid LiU, såväl som vid andra lärosäten, finns ett ökat behov av säkerhetshöjande åtgärder och flera nationella initiativ och rapporter som belyser säkerhetsrelaterade frågor inom sektorn pågår. LiU har även reviderats utifrån säkerhetsskyddslagstiftningen och utifrån denna fått mer stöd i hur säkerhetsskyddsarbetet bör utvecklas.

Under rådande omständigheter ser LiU ett utökat behov av ett systematiskt och heltäckande säkerhetsarbete som också kommer att ställa krav på organisatoriska förändringar och förstärkningar inom området, för att hantera alltmer utmanande och komplexa säkerhetsfrågor.

LiU har ett pågående aktivt säkerhetsarbete men avser att under 2025–2027 systematisera detta ytterligare genom att dels på ett effektivt sätt inkorporera säkerhetsperspektiv i fler verksamhetsprocesser och dels att utveckla ledningssystem för säkerhet. Utvecklingsarbeten kommer också ske inom ramen för lärosätets roll i totalförsvaret och förmåga till kontinuitetshantering för att bättre kunna möta framtidens befarade hot och händelser, gällande förmåga att motverka otillåten påverkan samt inom vissa aspekter av säkerhetsskyddet. Detta arbete avser både bidra till högre säkerhet såväl som till mer effektiva stödprocesser för berörda verksamheter.

Cybersäkerhetsområdet växer kontinuerligt i betydelse och komplexitet. Området har i flera år fått ett ökat fokus i samhället i takt med en ökande förståelse för samhällets sårbarhet och hoten mot dess digitala fundament. Det finns inga tecken på att denna typ av hot mot den digitala miljön kommer minska de närmaste åren. Under 2025 kommer LiU behöva bevaka och anpassa verksamheten utifrån de krav som ställs i samband med införandet av Cybersäkerhetslagen. Sammantaget gör detta att LiU kommer behöva satsa på förstärkningar inom informationssäkerhet och cybersäkerhetsområdet samt ett projekt som ska identifiera eventuella brister som behöver åtgärdas som följd av tillkommande regleringar.

RISKANALYS

Arbetet med risker vid Linköpings universitet styrs av ”Riktlinjer för riskarbetet vid LiU” (dnr LiU-2023-04297). Där anges även relevanta förordningar och övrigt nationellt regelverk för LiU:s arbete med risker. Riskområdena har fastställts av rektor i beslut om riskområden (dnr LiU-2023-042259). Arbetet med intern styrning och kontroll (ISK-arbetet) syftar till att identifiera de risker som gör att LiU riskerar att inte nå sina långsiktiga mål samt att värdera och hantera identifierade risker. ISK-arbetet ska därför vara en integrerad del av universitetets verksamhetsplanering och det kontinuerliga utvecklingsarbetet.

I november eller december varje år fattar rektor beslut om en ISK-rapport, med identifierade risker på lärosätetsnivå. Rapporten bygger på en dialog med fakulteter och institutioner. Dialogen sker bland annat genom att synpunkter på underlaget till rapporten inhämtas från fakulteter och institutioner. Synpunkterna från remissen har sedan legat till grund för respektive risksamordnares riskbedömning och analys. Inför arbetet med verksamhetsplanen har riskbedömningar från 2023 uppdaterats i syfte att kunna ta hänsyn till händelser och aktiviteter som inträffat efter rektors beslut om ISK-rapport i bedömningen.

Riskbedömningar och åtgärder

I värderingen av risker används begreppen låg, medium, hög och mycket hög. Nedan listas höga och mycket höga risker tillsammans med åtgärder som initierats för att reducera risknivån.

Risk för att LiU inte når upp till den utbildningsvolym som takbeloppet innebär

Det innebär en risk för att LiU inte levererar enligt uppsatta mål för utbildning. Detta riskområde relaterar också till kompetensförsörjning, där LiU ser en ökad konkurrens i att rekrytera kvalificerade medarbetare.

Prognosen för LiU:s utbildningsvolym är att lärosätet ska nå tilldelat takbelopp till 2025. I dagsläget ses en svag ökning av antal HST och prognosen är att även HPR kommer att öka under kommande treårsperiod. En ökning av antal HST kan förklaras av att fler studenter läser fristående kurser vid LiU samt att utbudet av fristående kurser också har ökat. Utbildningsvolymen skulle dock behöva öka mer under kommande treårsperiod för att nå takbeloppet och även ianspråkta anslagssparandet. Den sammantagna risknivån är fortsatt hög.

Risk för minskad attraktivitet och efterfrågan av LiU:s utbildningsutbud

Risk för att attraktiviteten och efterfrågan till LiU:s utbildningsprogram minskar och att antal första-handssökande sjunker. LiU behöver stärka attraktionskraften till sina program samt omforma och utveckla program och kurser för att möta arbetsmarknadens behov och kraven på omställning och kompetensutveckling. LiU behöver också arbeta vidare med att marknadsföra sitt utbildningsutbud för att nå de rätta målgrupperna.

LiU arbetar för att främja det livslånga lärandet och stödja olika individers möjlighet att lära under hela livet genom att erbjuda flexibla utbildningar, såväl kurser som program, av olika omfattning, i olika former och vid flera studieorter. Flera nya kurser med gott söktryck har utarbetats och även arbete med s.k. mikromeriter pågår. Därtill pågår arbete med väl utformade kommunikativa insatser riktade till presumtiva studenter för att nå ut med LiU:s utbildningserbjudande. Inför höstterminen 2024 har antalet sökande ökat med nästan 12 procent, ökningen gäller såväl program som fristående kurser. LiU behöver bedriva ett fortsatt arbete för att ytterligare öka attraktiviteten för vissa utbildningsprogram, exempelvis lärarutbildning samt ett fortsatt arbete för att stärka attraktiviteten för utbildningsprogram vid Campus Norrköping.

Den sammantagna risknivån sänks från mycket hög till hög.

Risk för en allvarlig önskad händelse med konsekvenser på människor, miljö eller egendom på campus

Risken innebär att människor, miljö eller egendom skadas allvarligt eller att verksamhet inte kan bedrivas på grund av olycka, försummelse eller riktad (vålds)handling på något av våra campus. Risken omfattar även att individer eller grupper känner betydande otrygghet på LiU:s campus.

Exempel på allvarliga önskade händelser är brand, utsläpp av farliga ämnen, våldsbrott, hot och kemikalieolycka. Flertalet av dessa händelser kan också ge påverkan på flera områden, tex en brand i byggnad med laborativ verksamhet som förutom egendoms- och eventuella personskador kan resultera i negativ påverkan på miljön genom utsläpp av farliga ämnen till luft med brandrök och avlopp samt dagvatten med släckvatten.

Terrorhotnivån är oförändrad och de gängkriminalas våldsytringar i samhället kvarstår, vilket innebär att sannolikheten för en önskad våldshändelse kvarstår. Även vad gäller andra typer av önskade händelser som kan tänkas inträffa, såsom exempelvis

brand och utsläpp av farligt ämne bedöms sannolikhet och konsekvens vara oförändrad. Den sammantagna risknivån är fortsatt hög.

Risk för skada på LiU:s verksamhet genom yttre händelser eller hot utifrån omvärldsläget

Yttre händelser eller yttre hot, utifrån det rådande osäkra omvärldsläget, kan leda till en icke försumbar skada för LiU och LiU:s verksamhet. Det yttre hotet bedöms fortsatt utgöra en påtaglig risk för att kunna utlösa en händelse med påverkan på hela eller stora delar av lärosätet. Det skulle exempelvis kunna handla om en energikris på nationell eller europeisk nivå eller annan omfattande störning eller påverkan, och drabba lärosätet såväl ekonomisk som på delar av verksamhetens genomförande. Det kan också handla om påverkan på den akademiska friheten, där möjligheten till fri och öppen forskning inskränks i delar av världen vilket kan komma att påverka även LiU:s möjligheter till att bedriva ändamålsenlig forskning och forskningssamverkan.

Sannolikheten för skada genom yttre händelse eller hot utifrån omvärldsläget, såväl som LiU:s förmåga till konsekvenshantering utifrån en sådan händelse bedöms vara oförändrade. Den sammantagna risknivån är fortsatt hög.

Risk för incidenter gällande säkerhetsskydd och exportkontroll

Risk för att säkerhetskänslig och exportkontrollerad verksamhet utsätts för spionage och påverkan på ett sätt som direkt eller indirekt kan leda till skada för LiU och Sverige. Risk för att okunskap gällande säkerhetsskydd och exportkontrollreglering leder till att strategiskt känsliga produkter och kunskap om dessa exporteras utan tillstånd.

Universitets- och högskolesektorn har under flera år pekats ut som ett sårbart område för Sverige, så även nu.

Utveckling av såväl bedömningsunderlag som rutiner inom säkerhetsskydd har genomförts under vintern 2024. Bedömningen av sannolikhet och konsekvens för denna risk kvarstår då omvärldsläget inte förändrats och då implementering av nya rutiner ännu inte genomförts i alla verksamheter. Den sammantagna risknivån är fortsatt hög.

Risk att underutnyttjade lokaler ger större lokalbestånd än nödvändigt

Framtidens utmaningar gällande hållbara miljöer, inflationens påverkan på ekonomin i samhället samt nya arbetssätt medför att LiU behöver värdera behovet av lokaler framåt. Detta skapar samtidigt möjligheter att anpassa lokalbeståndet framåt så att det stödjer samarbete över gränser samt nya arbetssätt i framtiden.

I syfte att optimera LiU:s lokalutnyttjande behöver lokalbehovet kontinuerligt värderas. Utifrån ovanstående utmaningar och möjligheter behöver alla

verksamheter återkommande analysera sitt nuläge samt framtida behov. Att göra omprioriteringar utefter verksamheternas framtida behov behöver tas ut efter hand samt hur LiU i framtiden kan hitta synergieffekter inom lokalutnyttjandet. Behov och flöden i förhyrningar behöver utredas kontinuerligt i nära samråd med verksamheterna. Den sammantagna risknivån är fortsatt mycket hög.

Risk för ransomware-attack samt förlust av forskningsdata

Risken handlar om förlust av data till exempel genom ransomware-attack och/eller förlust av forskningsdata. Om risken faller ut kan det leda till att forskningsresultat ifrågasätts och i förlängningen påverka LiU:s trovärdighet som universitet. Ett inte osannolikt scenario för att förlora data är att en medarbetare råkar ut för ett krypteringsvirus (s.k. ransomware). Ransomware gör att all data krypteras och måste återställas från backup. Ett annat scenario är att forskningsdata lagras på ett sådant sätt att den kan försvinna på andra sätt, till exempel vid stöld eller haveri. Exempel på åtgärder är riktade informationskampanjer, utreda och föreslå lösningar för lagring av forskningsdata, skyddad backup av forskningsdata, öppen vetenskap – hantering av forskningsdata. LiU utsätts ständigt för cyberangrepp riktade mot LiU:s medarbetare, studenter, och system. Syftet med angreppen antas, utifrån observationer i LiU:s och andras IT-miljö, vara att kapa konton för att använda i fortsatta angrepp mot LiU eller andra, att idka utpressning mot LiU, att stjäla värdefull eller känslig information eller att orsaka störningar i universitetets IT-miljö.

Angreppen är i dag riktade, välplanerade och välorganiserade. De är skraddarsydda till LiU:s förhållanden och bygger på information om LiU:s verksamhet, organisation, enskilda medarbetare, och teknik. De genomförs med sofistikerad teknik som gör dem svåra att upptäcka, förebygga, och utreda. Det är inte längre enskilda personer som hackar sig in på universitetets servrar, utan statsunderstödda aktörer med koppling till militär och underrättelsetjänst, samt stora välfinansierade kriminella grupper. Den sammantagna risknivån är fortsatt hög.

ANSLAGSFÖRDELNING

Linköpings universitet tilldelas anslag från regeringen för respektive budgetår. Tabell 1 visar anslaget för 2024 samt beräknat anslag för 2025–2027 utifrån budgetpropositionen 2024 (BP24) samt LiU:s regleringsbrev för 2024. Besked om anslagens storlek lämnas i 2025 års budgetproposition (BP25). Förutom anslag finansieras LiU:s verksamhet med bidrag, avgifter samt finansiella intäkter motsvarande cirka 2 mdkr.

Föreliggande beslut, beträffande anslagsfördelning för budget 2025 och plan 2026–2027 avser posterna i tabell 1. Takbelopp och anslag utges för utbildning på grundnivå och avancerad nivå och fördelas enligt specifikation i tabell 2 (fördelning av beräknat anslag för utbildning). Anslag för forskning och utbildning på forskarnivå fördelas enligt tabell 7 (fördelning av beräknat anslag för forskning). Det nationella resurscentrumet Centrum för tekniken i skolan (CETIS) finansieras från anslaget ”Särskilda medel till universitet och högskolor” och utges till området Utbildningsvetenskap. Idébanksmedel till Holdingbolaget utgör ett kapitaltillskott för att bedriva idébanksverksamhet och fördelas, efter ansökan, till Holdingbolaget. Särskilda medel utges även för studenthälsa, vilka utges till Universitetsförvaltningen. Under 2024 tillkom utvecklingsmedel för korta kurser med 3 mnkr. För 2025 förväntas beloppet till LiU för korta kurser anges i BP25. LiU erhåller medel enligt avtalet om läkarutbildning och forskning (ALF-medel). Medlen vidareförmedlas till Region Östergötland och används för att bedriva klinisk forskning och för att medverka i utbildningen av läkare. Medel erhålls även för utveckling av klinisk utbildning och forskning, som utges till Medicinska fakulteten. Samtliga ersättningar fastställs i LiU:s regleringsbrev för 2025 av regeringen i december 2024.

Pris- och löneomräkningen för anslagen från staten för 2025 uppgår till 3,43 procent. För 2024 var pris- och löneomräkningen 3,5 procent. De två senaste årens pris- och löneuppräknings har varit högre än tidigare år då den följer vissa indexuppräknings som ger en eftersläpande effekt av de senaste årens inflation. Uppräkningsen bedöms i högre grad täcka den faktiska kostnadsökningen under 2025, men kompenserar inte fullt ut effekterna av inflationen. Detta innebär fortsatta krav på verksamheten att effektivisera och omprioritera. Löneökningar från och med 1 oktober 2025 behöver rymmas inom verksamheternas erhållna intäkter.

Lönekostnadspåslaget (LKP) fastställs till 56,5 procent för 2025, vilket innebär en oförändrad nivå från 2024. LKP ska täcka arbetsgivaravgifter och kostnader för kollektivavtal som slutits om pensioner, grupplivförsäkringar och personskadeförsäkringar. Under 2024 höjdes avgiften för Kåpan Flex för anställda födda före 1988 och detta, tillsammans med en prognostiserad ökning gällande kostnader avseende förmånsbestämd pension, kan innebära att nivån gällande LKP kan behövas justeras till 2026.

I den redovisningsmodell för indirekta kostnader som Sveriges universitets- och högskoleförbund (SUHF) rekommenderar ska kärnverksamhetens verksamhetsgrenar, utbildning och forskning, bära de indirekta kostnaderna. Denna modell, med påläggsdebitering, har tillämpats vid LiU sedan 2009.

Anslagsfördelning: Utbildning på grundnivå och avancerad nivå

För respektive budgetår tilldelas LiU, i budgetpropositionen, beräknade anslag för utbildning på grundnivå och avancerad nivå. Anslagen (takbeloppen) för 2025, 2026 och 2027 framgår av tabell 2, de utgör

Tabell 1 Beräknat anslag 2025–2027 samt anslag för 2024 (tkr)

	Budget 2024	Budget 2025	Plan 2026	Plan 2027
Utbildning på grundnivå och avancerad nivå	1 812 289	1 864 965	1 870 417	1 870 417
Forskning och utbildning på forskarnivå	1 113 565	1 149 567	1 149 568	1 149 568
Särskilda medel till Nationellt resurscentrum i teknik (CETIS)	2 113	2 185	2 185	2 185
Särskilda medel till Holdingbolaget (Idébanksmedel)	1 000	1 000	1 000	1 000
Särskilda medel för studenthälsa	1 293	1 337	1 337	1 337
Särskilda medel för korta kurser	3 000			
Ersättning för klinisk utbildning och forskning (ALF-avtal)	252 954	261 630	261 630	261 630
Ersättning för klinisk utbildning och forskning - Utvecklingsmedel	912	943	943	943
Summa	3 187 126	3 281 628	3 287 081	3 287 081

Från och med 2025 har beloppen justerats med 3,43 procent vilket är den preliminära pris- och löneomräkningen från staten.

Tabell 2 Fördelning av beräknat anslag för utbildning 2025–2027 samt anslag för 2024 (tkr)

	Plan 2024	Plan 2025	Plan 2026	Plan 2027
Filosofiska fakulteten	422 687	448 013	448 259	448 259
Utbildningsvetenskap	246 322	244 816	244 894	244 894
Medicinska fakulteten	409 106	419 351	418 691	418 691
Tekniska fakulteten	715 656	750 820	756 607	756 607
Särskilda åtaganden (se tabell 4)	40 574	41 966	41 966	41 966
Summa	1 834 345	1 904 965	1 910 417	1 910 417
Takbelopp enl budgetpropositionen 2024	1 812 289	1 864 965	1 870 417	1 870 417

Från och med 2025 har beloppen justerats med 3,43 procent vilket är den preliminära pris- och löneomräkningen från staten.

Tabell 3 Specificerad fördelning av beräknat takbelopp för utbildning per fakultet 2025–2027 samt för 2024 (tkr)

	Budget 2024	Budget 2025	Plan 2026	Plan 2027
Filosofiska fakulteten	422 687	448 013	448 259	448 259
Varav				
Utbildning hela landet	478	495	-	-
Livslångt lärande	4 785	-	-	-
Höjt takbelopp för NT-prislapp, BP2024	782	1 618	2 467	2 467
Minskning slopad avgift för revision, BP2024	-152	-157	-157	-157
Minskning generell besparing, BP2024	-2 143	-2 217	-2 217	-2 217
Utökat takbelopp av anslagssparande, VP2024	6 000	-	-	-
Omfördelning av takbelopp - ökning till följd av minskade särskilda åtaganden	9 000	-	-	-
Omfördelning av takbelopp från och med 2025		20 000	20 000	20 000
Utökat takbelopp av anslagssparande från och med 2025		10 000	10 000	10 000
Utbildningsvetenskap	246 322	244 816	244 894	244 894
Varav				
Utbildning hela landet	274	284	-	-
Livslångt lärande	4 785	-	-	-
Fler studenter på KPU	1 084	-	-	-
Ny kortare KPU	8 374	8 865	8 865	8 865
Utökad kort KPU, BP2024	205	516	516	516
Höjt takbelopp för NT-prislapp, BP2024	453	937	1 429	1 429
Minskning slopad avgift för revision, BP2024	-89	-92	-92	-92
Minskning generell besparing, BP2024	-1 248	-1 291	-1 291	-1 291
Omfördelning av takbelopp från och med 2025		-14 000	-14 000	-14 000
Utökat takbelopp av anslagssparande från och med 2025		10 000	10 000	10 000
Medicinska fakulteten	409 106	419 351	418 691	418 691
Varav				
Utbildning hela landet	480	497	-	-
Livslångt lärande	1 383	-	-	-
Höjt takbelopp för NT-prislapp, BP2024	31	64	98	98
Minskning slopad avgift för revision, BP2024	-147	-152	-152	-152
Minskning generell besparing, BP2024	-2 078	-2 149	-2 149	-2 149
Omfördelning av takbelopp från och med 2025		-11 000	-11 000	-11 000
Utökat takbelopp av anslagssparande från och med 2025		10 000	10 000	10 000
Tekniska fakulteten	715 656	750 820	756 607	756 607
Varav				
Utbildning hela landet	837	866	-	-
Livslångt lärande	4 785	-	-	-
Fler platser utb avancerad nivå (ingenjörspaketet), BP 2024	6 689	6 918	6 918	6 918
Höjt takbelopp för NT-prislapp, BP2024	6 389	13 216	20 155	20 155
Minskning slopad avgift för revision, BP2024	-253	-262	-262	-262
Minskning generell besparing, BP2024	-3 569	-3 691	-3 691	-3 691
Utökat takbelopp av anslagssparande i VP 2024	16 000	-	-	-
Omfördelning av takbelopp - ökning till följd av minskade särskilda åtaganden	9 000	-	-	-
Omfördelning av takbelopp från och med 2025		25 000	25 000	25 000
Utökat takbelopp av anslagssparande från och med 2025		10 000	10 000	10 000

Från och med 2025 har beloppen justerats med 3,43 procent vilket är den preliminära pris- och löneomräkningen från staten.

en beräkning utifrån budgetpropositionen för 2024. Efter att de särskilda åtagandena är bortrräknade (se tabell 4) fördelas LiU:s takbelopp till fakulteterna och området Utbildningsvetenskap (nedan kallat fakulteterna) och efter årets slut görs en avräkning då värdet av fakulteternas produktion av helårsstudenter och helårsprestationer (ersättningsbeloppen visas i tabell 5) jämförs med de tilldelade takbeloppen. Om produktionen understiger fakultetens takbelopp ska fakulteten betala tillbaka ej utnyttjat takbelopp till universitetsgemensam nivå. I de fall fakultetens produktion överstiger fakultetens takbelopp får fakulteten ersättning för hela produktionen, så länge det finns tillgängligt takbelopp eller anslagssparande att ta i anspråk. LiU hade vid utgången av 2023 ett anslagssparande på 175 mnkr vilket är 10 procent av takbeloppet för 2023 och det maximalt tillåtna anslagssparandet.

I verksamhetsplanen för 2024 beslutades om en omfördelning av takbeloppen från och med 2025. Syftet med omfördelningen var att ge alla fakulteterna likvärdiga förutsättningar avseende takbelopp i relation till prognostiserad utbildningsproduktion, en modell som även kan tillämpas framgent. I syfte att fortsatt stimulera en ökad utbildningsproduktion fördelades även ytterligare 10 mnkr till vardera fakultet från och med 2025. Denna utökning finansieras av befintligt anslagssparande på LiU. En specificering av takbeloppen visas i tabell 3.

Lärosätena har sedan 2021 till följd av coronapandemin erhållit flera satsningar i form av utökad

takbelopp. Satsningarna har successivt fasats ut och 2025 är det endast medel för satsningen "Utbildning hela landet" som finns kvar.

I budgetpropositionen för 2024 aviserade regeringen en rad förändringar gällande utbildningsanslaget. En generell besparing i statsförvaltningen för lärosätena innebar en reducering med 0,5 procent av anslaget, vilket för LiU motsvarade 9 037 tkr. Anslaget minskade med ytterligare 641 tkr på grund av slopad avgift för årlig revision. Dessa reduceringar fördelades, enligt rektorsbeslut, till fakulteterna i proportion till takbeloppens storlek. Vidare fick den korta kompletterande pedagogiska utbildningen (KPU) en utökad finansiering med 205 tkr för 2024 och 499 tkr för 2025 och 2026. Utbildningen är en försöksverksamhet som pågår till 31 januari 2028. Dessutom fick LiU medel för fler utbildningsplatser till ingenjörer motsvarande 6 689 tkr från och med 2024. Utbildningsanslaget ökade även med 7 655 tkr för 2024, med 15 310 tkr för 2025 och med 23 348 tkr för 2026 till följd av att ersättningsbeloppet för naturvetenskapligt/tekniskt utbildningsområde höjdes från och med 2024. Då dessa ändringar aviserades efter det att verksamhetsplanen för 2024 beslutades, har rektor beslutat om förändringar av fakulteternas takbelopp för 2024, enligt delegation i verksamhetsplan för 2024, dnr LiU-2023-01335. Justeringen av takbeloppen framgår i bilaga 3. Det utökade ersättningsbeloppet för naturvetenskapligt/tekniskt utbildningsområde fördelades 2024 till fakulteterna baserat på utfallet av helårsstudenter (HST) för

Tabell 4 Särskilda åtaganden som finansieras med anslaget för utbildning under perioden 2025–2027 samt för 2024 (tkr)

	Budget 2024	Budget 2025	Plan 2026	Plan 2027
Filosofiska fakulteten				
Kompletterande utbildning	1 780	1 841	1 841	1 841
Svenska för utomnordiska gäststudenter	1 112	1 151	1 151	1 151
Språkverkstäder	6 005	6 211	6 211	6 211
Summa	8 897	9 202	9 202	9 202
Utbildningsvetenskap				
Förändringsarbete ny högskoleförordning för lärarutbildningen	1 863	1 927	1 927	1 927
Medfinansiering CETIS	1 669	1 726	1 726	1 726
Samarbete med skolan	1 765	1 826	1 826	1 826
Summa	5 297	5 479	5 479	5 479
Tekniska fakulteten				
LiU elitidrott	2 781	2 876	2 876	2 876
Summa	2 781	2 876	2 876	2 876
Rektor				
Samverkansavtal studentkårer	1 814	1 876	1 876	1 876
Särskilda medel	4 299	4 447	4 447	4 447
Didacticum	14 473	14 969	14 969	14 969
LiU Holding	3 013	3 116	3 116	3 116
Summa	23 600	24 409	24 409	24 409
Totalt	40 574	41 966	41 966	41 966

Från och med 2025 har beloppen justerats med 3,43 procent vilket är den preliminära pris- och löneomräkningen från staten.

2022. Samma fördelningsprinciper som tillämpades i justerad anslagsfördelning för 2024 gäller även för 2025–2027.

Definitivt besked om anslagens storlek lämnas först i budgetpropositionen för 2025 vilket kan påverka tilldelningen av takbeloppen.

Särskilda åtaganden

Särskilda åtaganden (se tabell 4) finansieras av anslaget för utbildning genom att ersättningsbeloppen för helårsstudenter och helårsprestationer till fakulteterna är lägre än ersättningsbeloppen till LiU. Posterna bedöms vara gemensamma angelägenheter och kräva resurser utöver den vanliga ersättningen för utbildning. Fakulteternas uppdrag kring de särskilda åtagandena redovisas i bilaga 2.

Rektor har ansvar för ett antal särskilda åtaganden, bland annat samverkansavtal med studentkårer och högskoleprovet. Särskilda medel används även för tilläggsfinansiering till det internationella sommaruniversitetet. Därmed kan samtliga kurser inom det internationella sommaruniversitetet få en likartad finansiering trots att de tillhör skilda utbildningsområden. Dessutom finansieras såväl kostnader för extra arbetsinsatser som övriga kostnader utöver de som normalt gäller inom det internationella sommaruniversitetet.

LiU Holding finansieras till 76 procent av anslaget för forskning och 24 procent av anslaget för utbildning.

Ersättningsbelopp för helårsstudenter och helårsprestationer

De nationella ersättningsbeloppen för helårsstudenter och helårsprestationer är hämtade från beräkningsunderlag som lämnades av utbildningsdepartementet inför prognosen av utbildningsvolym i april 2024. Ersättningsbeloppen behöver reduceras med 2,25 procent till följd av de särskilda åtagandena, se tabell 4, vilket är i samma nivå som för 2024. De er-

sättningsbelopp för helårsstudenter och helårsprestationer till fakulteterna som under 2025 ska tillämpas inom Linköpings universitet framgår av tabell 5.

Ersättningsbeloppet för HST för naturvetenskapligt/tekniskt utbildningsområde höjdes i budgetpropositionen 2024 med 992 kr. Rektors beslutade därmed att höja det interna ersättningsbeloppet med 968 kr för 2024 (beslut dnr LiU-2023-01335). För 2025 höjs ersättningsbeloppet med ytterligare 992 kr, i enlighet med BP24, vilket innebär en ökning av det interna ersättningsbeloppet med 968 kr.

Studentrelaterade lokaler och resurser som finansieras genom debitering av utbildningsanslaget

Gemensamma studentrelaterade lokaler är lokalytor som nyttjas fritt av studenterna och avser exempelvis tentamenssal, studentkök och samtalsrum. LiU:s digitala resurser för lärande möjliggör för samtliga studenter att få tillgång till datorsalar och programvaror även om studenten inte har schemalagd tid i en datorsal. Båda dessa poster finansieras från och med 2024 genom debitering till institutionerna enligt samma fördelningsnyckel som används vid fördelning av den universitetsgemensamma verksamheten och ska belasta utbildningsanslaget, se tabell 6. Posten för de LiU-gemensamma studentrelaterade lokalerna utökas med 600 tkr från och med år 2025 för kostnadsökningar till följd av den höga inflationen. I syfte att inte öka debitering till verksamheten undantas LiU:s studentrelaterade lokaler för debitering av räntekostnader för anläggningstillgångar.

Anslagsfördelning: Forskning och utbildning på forskarnivå

För respektive budgetår tilldelas LiU, i budgetpropositionen, beräknat anslag för forskning och utbildning på forskarnivå. Anslagen för 2025, 2026 och 2027

Tabell 5 Ersättningsbelopp för helårsstudenter och helårsprestationer som ska tillämpas inom Linköpings universitet under 2025 (kr)

Utbildningsområde	Ersättning helårsstudent	Ersättning helårsprestation
Humaniora, Juridik, Teologi, Samhällsvetenskap	35 861	23 368
Naturvetenskap, Teknik, Farmaci	63 121	51 568
Vård	65 010	56 306
Medicin	72 646	88 363
Undervisning ¹	43 619	45 694
Verksamhetsförlagd utbildning ²	61 815	59 974
Övrigt ³	49 108	39 892
Design ⁴	173 280	105 574

1. Avser utbildning inom det allmänna utbildningsområdet och den utbildningsvetenskapliga kärnan

2. Avser verksamhetsförlagd utbildning inom lärar- och forskarlärutbildning

3. Avser praktiskt-estetiska kurser inom bland annat lärarutbildningar (exkl kurser som tillhör konstnärliga områden)

4. Avser utbildningar vid Malmstens LiU. Enligt regleringsbrevet för universitet och högskolor bilaga 1, för LiU avräkna högst 50 helårsstudenter och 50 helårsprestationer per år inom utbildningsområdet design.

I beloppen ingår pris- och lönekompensation med 3,43 procent.

Tabell 6 Digitala resurser och studentrelaterade lokaler som finansieras genom debitering av utbildningsanslaget (tkr)

	Budget 2024	Budget 2025	Plan 2026	Plan 2027
Digitala resurser för lärande	20 913	21 630	21 630	21 630
LiU-gemensamma studentrelaterade lokaler	87 350	90 946	90 946	90 946
Summa	108 263	112 576	112 576	112 576

Från och med 2025 har beloppen justerats med 3,43 procent vilket är den preliminära pris- och löneomräkningen från staten.

framgår av tabell 7, de utgör en beräkning utifrån kända förutsättningar i budgetpropositionen för 2024.

Enligt budgetpropositionen minskade forskningsanslaget från och med 2024 på grund av en generell besparing i statsförvaltningen motsvarande 0,5 procent eller 5 599 tkr samt på grund av slopad avgift för årlig revision med 641 tkr. Då dessa ändringar aviserades efter det att verksamhetsplanen för 2024 hade beslutats, beslutade rektor om minskningar av anslagen för 2024, enligt delegation i verksamhetsplan för 2024 (dnr LiU-2023-01335). Dessa reduceringar fördelades till fakulteterna i proportion av anslagens storlek. Reduceringar av anslagen gjordes med 1 619 tkr för filosofisk fakultet, 470 tkr för utbildningsvetenskap, 1 563 tkr för medicinsk fakultet och 2 588 för teknisk fakultet. Senare beslutade rektor att fakulteterna skulle kompenseras för minskningarna (beslut dnr LiU-2023-01335), vilket finansierades med ränteintäkter. Från och med 2025 effektueras minskningarna av anslaget och fördelas enligt tidigare beslut (dnr LiU-2023-01335). Anslaget till området Utbildningsvetenskap minskar med ytterligare 2 088 tkr från och med 2025 då satsningen avseende forskarutbildning till folkhögskollärare upphör.

Rektors budgettram omfattar samfinansiering av stora viktiga projekt som LiU erhållit i konkurrens. Detta rör till exempel WASP, WASP-HS, WISE från Wallenbergstiftelserna, men även satsningar från Riksbankens Jubileumsfond, European Research Council, Vinnova, Energimyndigheten med flera

samt projekt där full kostnadstäckning ej erhålls, som exempelvis EU:s ramprogram.

I anslaget finns 162 017 tkr för de strategiska forskningsområden (SFO) som är beslutade av regeringen och där LiU varit huvudsökande. Dessa medel avser IT och mobil kommunikation, Materialvetenskap samt Säkerhet och krisberedskap. Medlen till IT och mobil kommunikation omfattar, förutom resurser till Linköpings universitet, även resurser till Lunds universitet, Blekinge Tekniska Högskola och Högskolan i Halmstad. Medlen till Materialvetenskap omfattar endast LiU medan medlen till Säkerhet och krisberedskap, förutom resurser till LiU, även omfattar resurser till Kungliga Tekniska Högskolan och Chalmers. Rektor beslutar om intern fördelning av medel för de strategiska forskningsområdena efter att LiU erhållit regleringsbrev med belopp för 2025.

Ersättning för lokalhyror ingår i anslaget till fakulteterna. Dock finns strategiska lokaler som delfinansieras via ett särskilt anslag för strategiska lokaler enligt en fastställd modell. Modellen innebär att miljöerna för vissa strategiska laboratorier/infrastrukturer betalas enligt normal internhyrestaxa och att den överskjutande kostnaden finansieras via det särskilda anslaget. Följande strategiska lokaler delfinansieras med 10 741 tkr från anslaget: renrum vid Institutionen för fysik, kemi och biologi (IFM), datortomograflokaler vid Centrum för medicinsk bildvetenskap och visualisering (CMIV), Institutionen för Temas klimatkamrar samt Biobanksfacilitet vid

Tabell 7 Fördelning beräknat anslag för forskning 2025-2027 samt anslag för 2024 (tkr)

	Budget 2024	Budget 2025	Plan 2026	Plan 2027
Filosofiska fakulteten	195 549	202 256	202 256	202 256
Utbildningsvetenskap	56 762	56 549	56 549	56 549
Medicinska fakulteten	188 631	195 101	195 101	195 101
Tekniska fakulteten	312 406	323 121	323 121	323 121
Rektors budgettram	150 331	154 660	154 661	154 661
LiU Holding	9 679	10 011	10 011	10 011
Strategiska forskningsområden*	156 644	162 017	162 017	162 017
Strategiska lokaler	9 618	10 741	10 741	10 741
Infrastruktur	33 946	35 110	35 110	35 110
Summa	1 113 565	1 149 567	1 149 568	1 149 568

* Beloppet för de strategiska forskningsområdena räknades enligt regleringsbrevet för 2024 upp med med 3,0 procent istället för 3,5 procent vilket medför att posten minskat med 762 tkr jämfört med beräkningen i VP:n för 2024. Medlen har istället adderats till Rektors budgettram.

Från och med 2025 har beloppen justerats med 3,43 procent vilket är den preliminära pris- och löneomräkningen från staten.

Universitetssjukhuset. De strategiska lokalerna har ökat med 767 tkr och rektors budgettram har minskat med samma belopp.

Vid LiU är forskningsinfrastruktur en högt prioriterad fråga och behovet av öronmärkta resurser till forskningsinfrastruktur har identifierats som strategiskt viktigt. LiU har framgångsrikt etablerat två nationella forskningsinfrastrukturer vid lärosätet (NAISS och ARTEMI) och medverkar dessutom i ett flertal andra nationella infrastrukturer såsom Swed-NMR, CBCS, NBIS, Biobank Sverige, Språkbanken etc. Behovet av finansiering av lokala infrastrukturer ökar och under 2024 ses behoven över hur dessa framgent ska finansieras.

Notera att beloppen för de strategiska forskningsområdena och för minskningen av anslaget till Utbildningsvetenskap avseende forskarutbildning för folkhögskollärare har ändrats något i verksamhetsplanen för 2025 jämfört med verksamhetsplanen för 2024. Differensen har lagts på rektors budgettram. Beloppen i verksamhetsplanen för 2025 är hämtade från LiU:s regleringsbrev för 2024.

Definitivt besked om anslagens storlek lämnas först i budgetpropositionen för 2025 vilket kan påverka tilldelningen av anslagen.

Finansiering av universitetsgemensam verksamhet

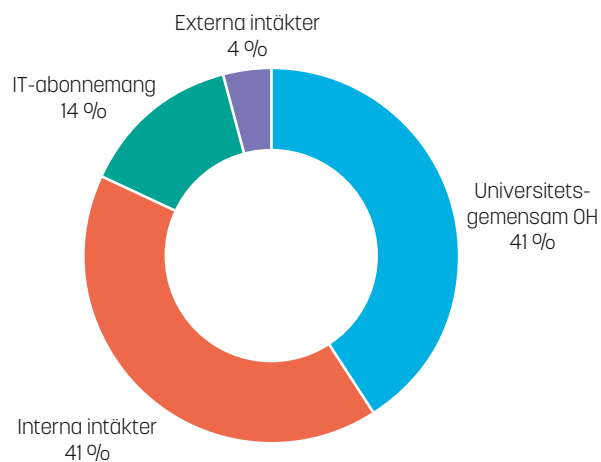
Universitetsgemensam verksamhet finansieras dels med interna avgifter (som betalas av den som nyttjar tjänsten), dels med debitering till institution, det vill säga att samtliga institutioner bidrar ekonomiskt till kostnader för dessa gemensamma verksamheter (overheaduttag). De interna avgifterna avser bland annat IT-abonnemang och internt sålda tjänster.

Universitetsförvaltningens uppdrag består i att utgöra professionellt stöd och bistå med expertis i bland annat myndighetsuppgifter, vissa centraliserade eller strategiska uppgifter till hela organisationen samt utgöra ett nära verksamhetsstöd till universitetsledningen. Vidare ska förvaltningen bistå i olika utvecklingsuppdrag för LiU:s verksamheter samt ha ansvar för administrativa processer och dess systemstöd. Förvaltningen ska vara ett stöd för att LiU ska kunna utföra sina huvuduppdrag, det vill säga utbildning och forskning samt samverkan och nyttiggörande.

Av Universitetsförvaltningens intäkter kommer 41 procent från universitetsgemensam overhead, som utgör en stor del av finansieringen av de universitetsövergripande verksamheterna såsom HR, ekonomi, kommunikation och marknadsföring, lönehantering, myndighetsrapporteringar, forskningsstöd, internationalisering, juridik etc. I den universitetsgemensamma overheaden till Universitetsförvaltningen finns även finansiering för exempelvis akademiska högtider och tillställningar, försäkringskostna-

der för personal, studenter och inventarier samt donationsverksamhet.

Föreliggande beslut avser den del som finansieras med debitering av institutionerna med ett årligt belopp. På institutionerna utgör detta en av de tre nivåer som via påläggsdebitering belastar samtliga verksamhetsprojekt. De andra två nivåerna är fakultets- respektive institutionsgemensamt verksamhetsstöd. Denna modell för fördelning av indirekta kostnader har tillämpats vid LiU sedan 2009 enligt rektorsbeslut och i enlighet med rekommendation av SUHF.



Fördelning av intäktsslag i budget 2024 för universitetsförvaltningen.

Specifikation av budgettram för finansiering via påläggsdebitering

Föreliggande beslut om utgiftsram för universitetsgemensam verksamhet budgetår 2025 och plan 2026–2027 avser följande verksamheter som redovisas i tabell 8. För den universitetsgemensamma verksamhetens budgettramar tillämpas uppräkningsmetoden av regeringen angiven pris- och löneuppräkningsmetod, alltså samma princip som för tilldelade anslag.

Förändringar i den universitetsgemensamma verksamheten

Inför varje år sker en genomlysning av finansieringsbehov för den verksamhet som bedrivs inom universitetsgemensam verksamhet. Behov av verksamhetsförändringar finansieras i första hand genom omprioriteringar inom befintliga ramar. Universitetsgemensam verksamhet strävar efter att långsiktigt omsätta det balanserade kapitalet i projekt och verksamhet som bedöms nödvändiga. Detta görs så långt som möjligt utifrån principen att inte finansiera långsiktiga behov med "tillfälliga" medel. Att kunna göra egna satsningar inom befintliga ramar eller av balanserade medel är viktigt för att kunna ställa om och inte begära extra medel för varje nytt behov som uppstår. Omprioriteringar av resurser ställer samtidigt krav på ett aktivt arbete med reduceringar och effektiviseringar.

Tabell 8 Budgetramar för universitetsgemensam verksamhet för perioden 2025–2027 samt 2024 (tkr)

	Budget 2024	Budget 2025	Plan 2026	Plan 2027
Särskild delram avseende internrevision	2 755	2 795	2 795	2 795
Universitetsstyrelse och universitetsledning ¹	37 198	37 750	37 750	37 750
Universitetsbibliotek ¹	143 632	125 145	125 145	125 145
Universitetsförvaltning	311 845	316 305	316 305	316 305
Intern försäkringskassa	15 790	16 015	16 015	16 015
Campusbussen	9 545	9 870	9 870	9 870
UHR-avgift för antagnings- och kopieringsavtal	14 435	15 810	15 810	15 810
Summa	535 200	523 690	523 690	523 690

1. Omfördelning av budgetramen år 2024 från universitetsledningen till universitetsbiblioteket om 1 282 tkr, rektorsbeslut (LiU-2023-01335).
Från och med 2025 har beloppen justerats med 3,43 procent vilket är den preliminära pris- och löneomräkningen från staten.

Enligt budgetpropositionen för 2024 görs en generell besparing inom statsförvaltningen motsvarande 0,5 procent, i linje med den besparingen görs en minskning av universitetsgemensamma verksamhet om 2 procent, vilket innebär en besparing om 9 820 tkr avseende den delen som finansieras genom universitetsgemensam overhead. Besparingen omfattar dock inte UHR Antagnings- och kopieringsavtalet eller Campusbussen då dessa är externa kostnader som regleras av ingångna avtal.

Vidare framgår av budgetpropositionen för 2024 att avgiften för årlig revision slopas för samtliga myndigheter, vilket motsvarar 1 282 tkr för LiU. Kostnaden för årlig revision har varit budgeterad inom universitetsledningens budgetram. Universitetsbiblioteket hade behov av ökade resurser till följd av kraftig ökning av kostnader vid internationella köp av media till följd av den svaga kronan. Rektor beslutade därför, enligt delegation i verksamhetsplanen för 2024, att omfördela 1 282 tkr från universitetsledningens budgetram till universitetsbibliotekets budgetram (LiU-2023-01335) avseende 2024 års verksamhet.

För **Internrevisionen** avsätts en budgetram, universitetsstyrelsen förväntas fattas beslut om budget och instruktion för internrevisionen avseende 2025 i december 2024. Budgetramen för Internrevisionen minskas i linje med den generella besparingen inom universitetsgemensam verksamhet med 55 tkr.

Universitetsledningen får en minskad budgetram med 2 052 tkr. Minskningen av ramen avser den generella besparingen inom universitetsgemensam verksamhet (770 tkr) samt slopad avgift för årlig revision (1 282 tkr).

Universitetsbiblioteket (UB) är universitetets gemensamma resurs för informationsförsörjning. UB tillhandahåller vetenskaplig litteratur och sökverktyg, genomför undervisning samt arbetar med bibliometri och publiceringsfrågor. UB får en minskning med budgetramen om totalt 22 090 tkr. LiU har under åren 2022–2024 fördelat delar av publiceringskostnader (ca 10 000 tkr) från universitetsbiblioteket till institutionerna, baserat på antal vetenskapliga artiklar på respektive institution (LiU-2021-02518). För resterande del har Universitetsbiblioteket erhållit

20 500 tkr via den universitetsgemensamma overheaden. Från och med år 2025 kommer UB, enligt rektorsbeslut dnr (LiU-2024-02438), interndebitera hela kostnaden till institutionerna, vilket medför att budgetramen reduceras med motsvarande 20 500 tkr. För att kunna möta det ökade behovet av workshoppar och handledningar i DigiLab får UB en ökning av budgetramen med 850 tkr. DigiLab ökar den digitala tryggheten för forskare och lärare genom att introducera dem för relevant teknisk utveckling och AI, och kan ses som en del av LiU:s satsningar inom Innovation Lab och Smart Digital Campus. UB får även en minskning av budgetramen avseende den generella besparingen inom universitetsgemensam verksamhet (2 440 tkr). Till följd av valutaförändringar har kostnader för media ökat, detta kommer att bevakas och eventuellt justeras under pågående verksamhetsår.

Universitetsförvaltningen har under 2024 genomfört verksamhetsanpassningar motsvarande 9,5 mnkr. Förvaltningen får en minskning med budgetramen om 6 240 tkr. Minskning av ramen avser den generella besparingen inom universitetsgemensam verksamhet avseende den del som finansieras med universitetsgemensam overhead, dvs ca 41 procent av förvaltningens finansiering.

Intern försäkringskassa finansierar vissa interna personalsociala kostnader. Budgetramen minskas i linje med den generella besparingen inom universitetsgemensam verksamhet med 315 tkr.

UHR antagnings- och kopieringsavtal får en ökning av budgetramen om 880 tkr för att uppnå en nivå som motsvarar den faktiska avgiften för avtalen år 2025.

Fördelning mellan utbildning och forskning

Beräknade kostnader för dessa verksamheter har fördelats mellan utbildning och forskning. Fördelningen bygger på bedömningar för varje post i utgiftsramen med målet att uppnå rättvisande redovisning för respektive verksamhetsområde. För budget 2025 och plan för 2026–2027 redovisas fördelningen i tabell 9. Den totala utgiftsramen för universitetsgemensam verksamhet som år 2025 ska finansieras genom påläggsdebitering uppgår till 524 mnkr. Av detta

Tabell 9 Fördelning av universitetsgemensam verksamhet mellan utbildning och forskning (mnr)

	Budget 2024	Budget 2025	Plan 2026	Plan 2027
Utbildning	288	294	294	294
Forskning	247	230	230	230
Totalt	535	524	524	524

Från och med 2025 har beloppen justerats med 3,43 procent vilket är den preliminära pris- och löneomräkningen från staten.

ska 294 mnr finansieras inom verksamhetsområde utbildning på grundnivå och avancerad nivå, och 230 mnr inom område forskning och utbildning på forskarnivå. Fördelning mellan institutionerna fastställs med stöd av principerna i LiU:s redovisningsmodell.

Investeringar

Alla myndigheter har en låneram som är beviljad av regeringen. Vid en summering av restvärdet på de anläggningar som finansieras av låneramen får inte låneramen överskridas. I normalfallet belastar alla investeringar låneramen men inköp som finansieras med bidrag kan om bidragsutbetalningen för investeringen görs vid inköpstillfället medges undantag från lånefinansiering.

Under 2025 förväntas investeringarna uppgå till totalt 665 mnr. De stora inköpen under 2025 beror till stor del på en planerad investering på 450 mnr av en superdator (Arrhenius) till Academic Infrastructure for Supercomputing in Sweden (NAISS). Superdatorn finansieras delvis av Vetenskapsrådet och medel förväntas även att erhållas från EU. Under 2026 och 2027 beräknas investeringarna vara

omkring 200 mnr. Den del av investeringarna som belastar låneramen framgår i tabell 10.

LiU:s behov av låneram för 2025 beräknas uppgå till 925 mnr vilket är en ökning med 330 mnr jämfört med det beräknade behovet 2024 främst som en följd av inköpet till NAISS. Under 2026 och 2027 förväntas behovet av låneram sjunka på grund av stora amorteringar på den inköpta superdatorn. EU:s eventuella finansiering av superdatorn Arrhenius kan, beroende på villkoren, minska behovet av låneram avseende 2025 med upp till 150 mnr, vilket även skulle sänka behovet påföljande år.

För att säkerställa att universitetets totala låneram inte överskrids och att den budgeteras till en rimlig nivå ingår budgetering och uppföljning av investeringar som en del i verksamhetens löpande rapportering. Utifrån budgeterade investeringar fördelas universitetets totala låneram på varje bokslutsenhet som ett investeringsutrymme att förhålla sig till.

Verksamheternas budgetering av investeringar ger också en övergripande bild av de investeringar som planeras. Detta ger LiU förutsättningar att strukturera, planera, samordna och styra de investeringar som görs.

Tabell 10 Förväntat behov av låneram för investeringar under perioden 2025–2027 samt 2024 (mnr)

	Budget 2024	Budget 2025	Plan 2026	Plan 2027
IB lån hos Riksgälden	464	595	925	873
Beräknad nyupplåning	296	527	190	190
Beräknad amortering	-165	-197	-242	-242
UB lån hos Riksgälden	595	925	873	821
Föreslagen låneram	630	930	875	825

Bidragsfinansierade anläggningstillgångar eller eventuell del av anläggning som finansieras av bidrag är exkluderade. LiU har för 2024 erhållit en låneram om 630 mnr medan föreslagen låneram för kommande år inte är fastställda.

2. BILAGOR

Strategiska planens målområden och strategier

<p>MÅLOMRÅDE</p> <p>ÖPPET OCH INKLUDERANDE</p>	<p>1</p> <p>Utveckla våra campusmiljöer.</p>	<p>2</p> <p>Överbrygga barriärer för nya grupper.</p>	<p>3</p> <p>Vara en aktiv aktör i samhällsdebatten.</p>
<p>MÅLOMRÅDE</p> <p>BILDNING OCH KUNSKAPANDE</p>	<p>1</p> <p>Vara ledande inom digitalisering och modern pedagogik.</p>	<p>2</p> <p>Utveckla utbildningsutbudet för det kommande arbetslivet.</p>	<p>3</p> <p>Utveckla profil inom livslångt lärande.</p>
<p>MÅLOMRÅDE</p> <p>STUDENTERNA FORMAR FRAMTIDEN</p>	<p>1</p> <p>Stärka student-engagemanget.</p>	<p>2</p> <p>Ta vara på studenterna som inspiration.</p>	<p>3</p> <p>Utveckla studentlivet och campusandan.</p>
<p>MÅLOMRÅDE</p> <p>SAMVERKAN ÖVER GRÄNSERNA</p>	<p>1</p> <p>Öka mobilitet och samverkan.</p>	<p>2</p> <p>Stärka det globala perspektivet.</p>	<p>3</p> <p>Främja internationalisering och talangförsörjning.</p>
<p>MÅLOMRÅDE</p> <p>EXCELLENS OCH NYTTA</p>	<p>1</p> <p>Bygga starka akademiska miljöer.</p>	<p>2</p> <p>Skapa attraktiva karriärvägar.</p>	<p>3</p> <p>Utforma nya utbildningar inom starka forskningsområden.</p>
<p>MÅLOMRÅDE</p> <p>HÅLLBAR SAMHÄLLS- OMVANDLING</p>	<p>1</p> <p>Stimulera till nytänkande arenor för samverkan.</p>	<p>2</p> <p>Öka samverkan med företag och andra aktörer.</p>	<p>3</p> <p>Främja tvärvetenskap.</p>

En komplett redogörelse av målområde och strategier finns i Universitetsstyrelsens beslut om Vision och strategisk plan 2030. De strategier som är fokuserade under 2025 är markerade.

Universitetsstyrelsens utbildningsuppdrag till fakultetsstyrelser och styrelsen för utbildningsvetenskap för perioden 2025–2027

Gemensamma planeringsförutsättningar

Alltsedan kårobligatoriets avskaffande ska universiteten avsätta medel till bland annat studentrepresentation och studiesociala frågor kopplade till studenternas studiesituation. För varje år i perioden 2025–2027 ska därför respektive fakultetsstyrelse enligt särskilt beslut (dnr LIU-2021-04513) bidra med medel till respektive studentkår för denna verksamhet samt i förekommande fall ersättning därutöver för annan verksamhet som prioriterats av fakultetsstyrelserna,

Universitetsstyrelsen uppdrar åt fakultetsstyrelserna och Styrelsen för utbildningsvetenskap att med utgångspunkt i universitetsstyrelsens utbildningsuppdrag till respektive styrelse dels fatta beslut om styrelsens egen budget, dels genom egna utbildningsuppdrag (eller på annat sätt) förse institutionerna med underlag till respektive institutions budgetarbete. Fakultetsstyrelserna och Styrelsen för utbildningsvetenskap ska lägga ut uppdrag på berörda institutioner och till dessa uppdrag koppla resurser enligt Riktlinjer för resursfördelningsmodell (dnr LIU-2021-02241).

Fakultetsstyrelserna och Styrelsen för Utbildningsvetenskap ska fastställa uppdrag samt ersättningsbelopp per kurs och budgeterad volym helårsstudenter samt eventuella fasta ersättningar för utbildning, resursfördelning för forskning specificerat på de tre fördelningskriterierna prestationsersättning, basersättning och eventuella särskilda åtaganden till institutionerna för 2025 och övergripande ramar, som planeringsförutsättningar, för år 2026 och 2027.

Inom ramen för respektive styrelses takbelopp ska fakultetsstyrelserna och Styrelsen för utbildningsvetenskap anordna kurser inom det så kallade *Sommaruniversitetet* respektive år i perioden 2025–2027. För dessa kurser ska fakultetsstyrelserna och Styrelsen för utbildningsvetenskap beakta vad som sägs i universitetsstyrelsens beslut 2000-06-05 (dnr LIU 820/00-40) om Sommaruniversitetet.

Under respektive år i perioden 2025–2027 ska det också anordnas kurser inom ramen för ett internationellt sommaruniversitet.

Fakultetsstyrelserna och Styrelsen för utbildningsvetenskap ska i sina respektive budgetar beakta behovet av särskilda medel för verksamhetsområdets kvalitetsarbete och framtida utvärderingar inom det

nationella kvalitetssäkringssystemet samt för LiU:s interna kvalitetssäkringssystem.

Balanserad kapitalförändring hanteras enligt reviderade riktlinjer beslutade av universitetsstyrelsen 2021-12-08 (dnr LIU-2021-04353).

Av underbilaga framgår vilka utbildningsprogram som respektive fakultetsstyrelse/Styrelsen för utbildningsvetenskap ger under budgetåret 2025.

Gemensamt uppdrag till fakultetsstyrelserna

Fakultetsstyrelserna och Styrelsen för utbildningsvetenskap ska:

- anpassa utbildningsutbudets sammansättning och inriktning till områden där behovet av välutbildad arbetskraft bedöms öka,
- bedriva fort- och vidareutbildning samt verka för bildning och livslångt lärande
- utveckla flexibla studieformer och beakta behovet av pedagogisk utveckling och förnyelse,
- fortsätta arbetet med att utveckla och säkra kvaliteten på grundnivå, avancerad nivå och forskarutbildningsnivå inom ramen för LiU:s kvalitetssäkringssystem,
- bedriva ett aktivt internationaliseringsarbete i syfte att främja utbildningens kvalitet samt förståelsen för andra länder och internationella förhållanden samt verka för ett ökat internationellt utbyte av lärare och studenter,
- bredda rekryteringen för att öka andelen studenter inom grupper som kan anses vara underrepresenterade i dagens studentpopulation (i enlighet med Beslut om Linköpings universitets definition av, målsättning och målgrupp för breddad rekrytering samt uppdrag till fakulteterna att ta fram handlingsplaner för genomförande, dnr LIU 2023-02216),
- erbjuda information och vägledning om utbildningsvägar och om framtida möjligheter på arbetsmarknaden samt uppmärksamma att vissa studenter kan behöva extra stöd,
- planera utbud och antagning av studenter med utgångspunkt i anslagsfördelningen som ses i tabell 3, där fördelade takbelopp samt regeringens extra satsningar på utbyggnaden av högskolan och särskilda prioriteringar visas.

Under varje enskilt budgetår ska respektive fakultetsstyrelse och Styrelsen för utbildningsvetenskap ta

initiativ till och genomföra dialoger mellan fakulteten och berörda institutioner. Dialogerna ska fokusera på utbildningsverksamhetens kvantitativa och kvalitativa utveckling samt de ekonomiska förutsättningarna och behoven och kan med fördel äga rum i anslutning till tertiärboksluten.

Utbildningsuppdrag till Fakultetsstyrelsen för filosofiska fakulteten för perioden 2025–2027

Av de examina som universitetet enligt högskoleförordningen har rätt att utfärda avser följande fakultetsstyrelsens verksamhetsområde:

EXAMINA - 2007 ÅRS EXAMENSORDNING

Grundnivå

Yrkesexamina

- Socionomexamen
- Generella examina
- Kandidatexamen
- Högskoleexamen

Avancerad nivå

Yrkesexamina

- Psykologexamen
- Psykoterapeutexamen
- Civilekonomexamen

Generella examina

- Masterexamen
- Magisterexamen

SPECIFIKA PLANERINGSFÖRUTSÄTTNINGAR

Den sammanlagda ersättningen för helårsstudenter och helårsprestationer redovisas i verksamhetsplanens kapitel Anslagsfördelning, tabell 2.

Universitetsstyrelsen ger Fakultetsstyrelsen för filosofiska fakulteten i uppdrag att inom styrelsens takbelopp ge ett urval av kurser inom området genusvetenskap.

SÄRSKILDA ÅTAGANDEN

Utbildning inom ramen för ett internationellt sommaruniversitet

Fakultetsstyrelsen för filosofiska fakulteten ska ge kurser inom ramen för ett internationellt sommaruniversitet, som fokuserar på studenter inom universitetets utbytesprogram. Detta gäller för 2025–2027.

Eventuell tilläggsfinansiering kan erhållas från rektors särskilda åtagande avseende ett internationellt sommaruniversitet.

Högskoleutbildning som kompletterar avslutad utländsk utbildning

Fakultetsstyrelsen för filosofiska fakulteten ska med beaktande av bestämmelser i aktuella förordningar fullfölja Högskoleutbildning som kompletterar avslutad utländsk utbildning som påbörjats under tidigare budgetår. Inför kommande budgetår inom

den aktuella treårsperioden ska fakultetsstyrelsen, utifrån ansökningstal till utbildningen, redovisade helårsstudenter och helårsprestationer bedöma om utbildningen har förutsättningar att fortsatt ges.

Totalt kan högskoleutbildning som kompletterar avslutad utländsk utbildning inom fakultetsstyrelsens verksamhetsområde omfatta tio helårsstudenter under respektive budgetår under perioden 2025–2027. Utöver ordinarie ersättning i form av inom Linköpings universitet internt tillämpade ersättningsnivåer för helårsstudenter och helårsprestationer erhåller Fakultetsstyrelsen för filosofiska fakulteten belopp enligt tabell 4 för detta uppdrag.

Undervisning i svenska för utomnordiska inresande med flera

Universitetsstyrelsen ger Fakultetsstyrelsen för filosofiska fakulteten i uppdrag att genomföra undervisning i svenska för utomnordiska inresande studenter och i förekommande fall för studenter med annat modersmål än svenska motsvarande minst 50 helårsstudenter per år. Utöver gängse ersättning för helårsstudenter och helårsprestationer får styrelsen särskild ersättning för detta särskilda åtagande med belopp enligt tabell 4 för uppdrag.

Språkverkstäder

Universitetsstyrelsen ger Fakultetsstyrelsen för filosofiska fakulteten i uppdrag att med hjälp av Institutionen för kultur och samhälle (IKOS) bedriva svenska respektive engelska språkverkstäder. För detta uppdrag utgår ett särskilt stöd enligt tabell 4.

Utbildningsuppdrag till Styrelsen för utbildningsvetenskap för perioden 2025–2027

Av de examina som universitetet enligt högskoleförordningen har rätt att utfärda avser följande fakultetsstyrelsens verksamhetsområde:

EXAMINA

Yrkesexamina

- Barn- och ungdomspedagogisk examen
- Folkhögskolläraexamen
- Grundskolläraexamen 1–7
- Grundskolläraexamen 4–9
- Gymnasieläraexamen
- Slöjdläraexamen (med inriktning mot trä- och metallslöjd)
- Specialläraexamen
- Specialpedagogexamen
- Förskolläraexamen
- Grundläraexamen (fritidshem)
- Grundläraexamen (förskola–åk 3)
- Grundläraexamen (åk 4–6)
- Ämnesläraexamen (åk 7–9)
- Ämnesläraexamen (gymnasiet)
- Yrkesläraexamen

Generella examina

Högskoleexamen
Kandidatexamen
Magisterexamen
Masterexamen

Anm. 1: Den som har påbörjat en utbildning, som enligt äldre föreskrifter hade kunnat leda till en examen som kan vara en sådan behörighetsgivande examen för legitimation som lärare eller förskollärare som avses i 2 kap. 16§ skollagen (SFS 2010:800), får ansöka om att få en examen för utbildningen (§4, SFS 2011:689).

Anm. 2: Den som före den 2 juli 2018 har påbörjat en utbildning till ämneslärare enligt de äldre bestämmelserna och den som dessförinnan har antagits till en sådan utbildning men fått anstånd till en tidpunkt efter ikraftträdandet med att påbörja utbildningen har rätt att slutföra sin utbildning för att få en examen enligt de äldre bestämmelserna, dock längst till och med utgången av december 2025 (SFS 2017:893).

Anm. 3: Den som före den 3 juli 2018 har påbörjat en utbildning för att få en speciallärarexamen eller specialpedagogexamen enligt bestämmelserna i den äldre lydelsen, och den som dessförinnan har antagits till en sådan utbildning men fått anstånd till tid därefter med att påbörja utbildningen, har rätt att slutföra sin utbildning för att få en speciallärarexamen eller specialpedagogexamen enligt bestämmelserna i den äldre lydelsen, dock längst till och med utgången av juni 2026 (SFS 2017:1111).

SPECIFIKA PLANERINGSFÖRUTSÄTTNINGAR

Den sammanlagda ersättningen för helårsstudenter och helårsprestationer redovisas i verksamhetsplanens kapitel Anslagsfördelning, tabell 2.

SÄRSKILDA ÅTAGANDEN*Utbildning inom ramen för ett internationellt sommaruniversitet*

Fakultetsstyrelsen för filosofiska fakulteten ska ge kurser inom ramen för ett internationellt sommaruniversitet, som fokuserar på studenter inom universitetets utbytesprogram. Detta gäller för 2025–2027.

Eventuell tilläggsfinansiering kan erhållas från rektors särskilda åtagande avseende ett internationellt sommaruniversitet.

Förändringsarbete av lärarutbildningen

Universitetsstyrelsen ger Styrelsen för utbildningsvetenskap i uppdrag att genomföra erforderligt utvecklingsarbete av lärarutbildningen. För detta särskilda åtagande har Styrelsen för utbildningsvetenskap tilldelats belopp enligt tabell 4.

Nationellt resurscentrum för teknik

Universitetsstyrelsen ger Styrelsen för utbildningsvetenskap i uppdrag att som ett särskilt åtagande ansvara för det särskilda åtagande som universitetet fått av riksdagen i form av det nationella resurscentrumet Centrum för tekniken i skolan, CETIS. För detta tilldelas Styrelsen för utbildningsvetenskap ytterligare medel enligt tabell 1 utöver sitt takbelopp. Finansiering sker via det särskilda anslaget ”Särskilda medel till universitet och högskolor”.

Centrum för tekniken i skolan medfinansieras med belopp enligt tabell 4 för respektive budgetår i perioden 2025–2027 via LiU:s särskilda åtaganden. Anslaget bidrar till att täcka CETIS indirekta kostnader och avser anslagsfinansierad verksamhet.

Utveckling av samarbete med skolan

Universitetsstyrelsen ger Styrelsen för utbildningsvetenskap i uppdrag att utveckla samarbetet mellan universitetet och skolan samt att utveckla former för fort- och vidareutbildning av lärare. Uppdraget inkluderar samarbeten med andra delar inom universitetet.

Utbildningsuppdrag till Fakultetsstyrelsen för medicinska fakulteten för perioden 2025–2027

Av de examina som universitetet enligt högskoleförordningen har rätt att utfärda avser följande fakultetsstyrelsens verksamhetsområde:

EXAMINA - 2006 ÅRS EXAMENSORDNING**Grundnivå***Yrkesexamina*

Arbetsterapeutexamen
Biomedicinsk analytikerexamen
Fysioterapeutexamen
Sjuksköterskeexamen

Generella examina

Högskoleexamen
Kandidatexamen

Avancerad nivå*Yrkesexamina*

Barnmorskeexamen
Logopedexamen
Läkarexamen
Psykoterapeutexamen
Specialistsjuksköterskeexamen

Generella examina

Magisterexamen
Masterexamen

SPECIFIKA PLANERINGSFÖRUTSÄTTNINGAR

Den sammanlagda ersättningen för helårsstudenter och helårsprestationer redovisas i verksamhetsplanens kapitel Anslagsfördelning, tabell 2.

SÄRSKILDA ÅTAGANDEN

Utbildning inom ramen för ett internationellt sommaruniversitet

Fakultetsstyrelsen för medicinska fakulteten ska ge kurser inom ramen för ett internationellt sommaruniversitet, som fokuserar på studenter inom universitetets utbytesprogram.

Eventuell tilläggsfinansiering kan erhållas från rektors särskilda åtagande avseende ett internationellt sommaruniversitet.

Utbildning i hållbar utveckling

Fakultetsstyrelsen för medicinska fakulteten får i uppdrag att anordna en fristående kurs i Hållbar utveckling, som ska vara sökbar för studenter från alla fakulteter.

Utbildningsuppdrag till Fakultetsstyrelsen för tekniska fakulteten för perioden 2025-2027

Av de examina som universitetet enligt högskoleförordningen har rätt att utfärda avser följande fakultetsstyrelsens verksamhetsområde:

EXAMINA - 2006 ÅRS EXAMENSORDNING

Grundnivå

Yrkesexamina

Högskoleingenjörsexamen

Generella examina

Högskoleexamen

Kandidatexamen

Avancerad nivå

Yrkesexamina

Civilingenjörsexamen

Generella examina

Magisterexamen

Masterexamen

1.1.6.2 SPECIFIKA PLANERINGSFÖRUTSÄTTNINGAR

Den sammanlagda ersättningen för helårsstudenter och helårsprestationer redovisas i verksamhetsplanens kapitel Anslagsfördelning, tabell 2.

Ansvar för att bedriva de utbildningar vid Carl Malmstens skola som från och med 1 juli år 2000 överfördes till Linköpings universitet utövas inom universitetet av Fakultetsstyrelsen för tekniska fakulteten. Styrelsens takbelopp inkluderar ersättning för dessa utbildningar. Regeringen har infört ett tak som innebär att Linköpings universitet får avräkna högst 50 helårsstudenter inom utbildningsområdet design under 2024.

SÄRSKILDA ÅTAGANDEN

LiU Elitidrott

Universitetsstyrelsen ger Fakultetsstyrelsen för tekniska fakulteten i uppdrag att stödja verksamheten

inom LiU Elitidrott. Detta möjliggör att studenter kan skaffa sig dubbla karriärer, både en akademisk karriär och elitidrottslig karriär. LiU:s elitmiljö fokuserar på orientering, löpning och triathlon men det finns även möjlighet för studenter som vill elitsatsa inom andra idrottsgrenar. Medel går till tränare, lokalhyror, resor och administration. För detta särskilda åtagande tilldelas Fakultetsstyrelsen för tekniska fakulteten ersättning med belopp enligt tabell 4.

Utbildning inom ramen för ett internationellt sommaruniversitet

Fakultetsstyrelsen för Tekniska fakulteten ska ge kurser inom ramen för ett internationellt sommaruniversitet, som fokuserar på studenter inom universitetets utbytesprogram.

Eventuell tilläggsfinansiering kan erhållas från rektors särskilda åtagande avseende ett internationellt sommaruniversitet.

Ansvar för programutbildningar vid Linköpings universitet

Programutbildningar vid Linköpings universitet

Nedan listas de programutbildningar som ges vid LiU, både befintliga program samt nya programutbildningar. Dock listas inte kurspaketet.

Inom området Utbildningsvetenskap fortsätter försöksverksamheten för att ge kompletterande pedagogisk utbildning för gymnasielärare och ämneslärare 7–9 som uppgår till 60 högskolepoäng, vilket är en termin kortare än den ordinarie kompletterande utbildningen för gymnasielärare respektive ämneslärare 7–9. Motsvarande kompletterande pedagogisk utbildning för grundlärare F–3 samt 4–6 på 75 högskolepoäng har startats i form av försöksverksamhet.

Från och med hösten 2024 görs inte längre någon antagning till de internationella inriktningarna (tyska, spanska, franska, kinesiska och japanska) av civilingenjörsprogrammen i Industriell ekonomi, samt Teknisk fysik och Elektroteknik.

Fakultetsstyrelsen för filosofiska fakulteten

Grundnivå

Utbildningsprogram som leder till yrkesexamen

Socionomprogrammet

Utbildningsprogram som leder till kandidatexamen

Affärsjuridiska kandidatprogrammet
 Kandidatprogrammet i globala studier
 Kandidatprogram i Human Resources
 Kandidatprogrammet i kognitionsvetenskap
 Kandidatprogrammet i kommunikation, samhälle, medieproduktion
 Kandidatprogrammet i miljö, klimat och hållbar utveckling
 Kandidatprogrammet i samhälls- och kulturanalys
 Kandidatprogrammet i samhällsplanering
 Kandidatprogrammet i språk, litteratur och medier
 Kandidatprogrammet i statistik och dataanalys
 Kandidatprogrammet i systemvetenskap
 Politics kandidatprogram

Avancerad nivå

Utbildningsprogram som leder till yrkesexamen

Civilekonomprogrammet
 Civilekonomprogrammet, internationellt – engelska
 Civilekonomprogrammet, internationellt – franska

Civilekonomprogrammet, internationellt

– spanska

Civilekonomprogrammet, internationellt – tyska

Psykologprogrammet

Psykoterapeutprogrammet

Utbildningsprogram som leder till magister-/masterexamen

Master's Programme in Ageing and Social Change

Master's Programme in Child Studies

Master's Programme in Computational Social Science

Master's Programme in Ethnic, Science and Policy

Master's Programme in Gender Studies –

Intersectionality and Change

Master's Programme in International and European Relations

Master's Programme in Science for Sustainable Development

Affärsjuridiska masterprogrammet

Masterprogram i IT och management

Masterprogram i kognitionsvetenskap

Masterprogram i nationalekonomi

Masterprogram i socialt arbete

Masterprogram i statsvetenskap med inriktning mot offentlig förvaltning

Masterprogrammet i Human Resources

Master's Programme in Business Administration – Strategy and Management in International Organisation

Master's Programme in Statistics and Machine Learning

Master's Programme in Strategic Urban and Regional planning

Styrelsen för utbildningsvetenskap

Grundnivå

Utbildningsprogram som leder till yrkesexamen

Folkhögskolläraryrkesprogrammet

Förskolläraryrkesprogrammet

Grundläraryrkesprogrammet med inriktning mot arbete i fritidshem

Grundläraryrkesprogrammet med inriktning mot arbete i fritidshem – erfarenhetsbaserad

Yrkesläraryrkesprogrammet

Kompletterande pedagogisk utbildning (försöksverksamhet kort KPU) ämneslärare gymnasiet

Kompletterande pedagogisk utbildning
(försöksverksamhet kort KPU) ämneslärare 7–9
Kompletterande pedagogisk utbildning till
ämneslärare i gymnasieskolan
Kompletterande pedagogisk utbildning till
ämneslärare i årskurs 7–9
Kompletterande pedagogisk utbildning till
grundlärare i årskurs 4–6
Kompletterande pedagogisk utbildning till
grundlärare i årskurs F–3

Avancerad nivå

Utbildningsprogram som leder till yrkesexamen

Grundlärarprogrammet med inriktning mot
arbete i förskoleklass och grundskolans årskurs
1–3

Grundlärarprogrammet inriktning mot arbete i
grundskolans årskurs 4–6

Speciallärarprogrammet

Specialpedagogprogrammet

Ämneslärarprogrammet inriktning mot arbete i
grundskolans årskurs 7–9: Ingång: engelska,
matematik, samhällskunskap, svenska,
textilslöjd

Ämneslärarprogrammet med inriktning
mot arbete i gymnasieskolan: Ingång:
biologi, engelska, historia, internationell
samhällskunskap, matematik, samhällskunskap,
svenska

Utbildningsprogram som leder till magister-/masterexamen

Internationellt masterprogram i vuxnas lärande
och globala förändringar

Magisterprogram i utomhuspedagogik och
hållbarhetsundervisning

Masterprogram i pedagogik för yrkeslärare

Masterprogram i Pedagogiskt arbete/Didaktik
med utomhuspedagogisk inriktning/
Specialpedagogik

Fakultetsstyrelsen för medicinska fakulteten

Grundnivå

Utbildningsprogram som leder till yrkesexamen

Arbets terapeutprogrammet

Biomedicinska analytikerprogrammet

Fysioterapeutprogrammet

Sjuksköterskeprogrammet

Ettårig kompletteringsutbildning till biomedicinsk
analytikerexamen

Kompletteringsutbildningen för biomedicinska
analytiker med utländsk examen

Utbildningsprogram som leder till kandidatexamen

Kandidatprogrammet i Experimentell och
industriell biomedicin

Avancerad nivå

Utbildningsprogram som leder till yrkesexamen

Barnmorskeprogrammet

Logopedprogrammet

Läkarprogrammet

Specialistsjuksköterskeprogrammet inriktning
mot anestesijukvård

Specialistsjuksköterskeprogrammet med
inriktning mot distriktssköterska

Specialistsjuksköterskeprogrammet med
inriktning hjärtsjukvård

Specialistsjuksköterskeprogrammet med
inriktning mot intensivvård

Specialistsjuksköterskeprogrammet med
inriktning mot kirurgisk vård

Specialistsjuksköterskeprogrammet med
inriktning neurosjukvård

Specialistsjuksköterskeprogrammet med
inriktning mot psykiatrisk vård

Utbildningsprogram som leder till masterexamen

Masterprogrammet för avancerad specialist-
sjuksköterska med inriktning kirurgisk vård

Masterprogrammet i experimentell och medicinsk
biovetenskap

Masterprogrammet i medicinsk vetenskap

Masterprogrammet i genetisk vägledning

Fakultetsstyrelsen för tekniska fakulteten

Förberedande utbildning

Tekniskt-naturvetenskapligt basår

Grundnivå

Utbildningsprogram som leder till

yrkesexamen och kandidatexamen

Högskoleingenjörprogram i byggnadsteknik

Högskoleingenjörprogram i datateknik

Högskoleingenjörprogram i elektronik

Högskoleingenjörprogram i kemisk analytisk teknik

Högskoleingenjörprogram i maskinteknik

Utbildningsprogram som leder till kandidatexamen

Kandidatprogram i biologi

Kandidatprogram i djurpsykologi

Kandidatprogram i flygtransport och logistik

Kandidatprogram i grafisk design och
kommunikation

Kandidatprogram i innovativ programmering

Kandidatprogram i kemi – molekylär design

Kandidatprogram i kemisk biologi

Kandidatprogram i matematik

Kandidatprogram i möbeldesign

Kandidatprogram i möbelsnickeri

Kandidatprogram i möbeltapetsering

Kandidatprogram i samhällets logistik

Avancerad nivå

Utbildningsprogram som leder till yrkesexamen och masterexamen

- Civilingenjörsprogram i datateknik
- Civilingenjörsprogram i design och produktutveckling
- Civilingenjörsprogram i elektronikdesign
- Civilingenjörsprogram i energi – miljö – management
- Civilingenjörsprogram i industriell ekonomi
- Civilingenjörsprogram i informationsteknologi
- Civilingenjörsprogram i kemisk biologi
- Civilingenjörsprogram i kommunikation, transport och samhälle
- Civilingenjörsprogram i maskinteknik
- Civilingenjörsprogram i medicinsk teknik
- Civilingenjörsprogram i medieteknik
- Civilingenjörsprogram i mjukvaruteknik
- Civilingenjörsprogram i teknisk biologi
- Civilingenjörsprogram i teknisk fysik och elektroteknik
- Civilingenjörsprogram i teknisk matematik

Utbildningsprogram som leder till masterexamen

- Masterprogram i cybersäkerhet
- Data Science and Information Engineering (tidigare med namnet Datavetenskap)
- Masterprogram i design och produktutveckling
- Masterprogram i ekologi och miljö
- Masterprogram i elektroniska kretsar och system
- Masterprogram i flygteknik
- Masterprogram i industriell ekonomi
- Masterprogram i intelligenta transportsystem och logistik
- Masterprogram i kemi
- Masterprogram i maskinteknik
- Masterprogram i matematik
- Masterprogram i medicinsk teknik
- Masterprogram i Protein Science
- Masterprogram i Sustainability Engineering and Management
- Masterprogram i tillämpad etologi och djurbiologi

Ansvar för forskarutbildningar vid Linköpings universitet

Forskarutbildningar vid Linköpings universitet

Nedan listas de forskarutbildningar som ges vid LiU, fakultetsvis.

Fakultetsstyrelsen för filosofiska fakulteten

Inom Filosofiska fakultetens verksamhetsområde ges forskarutbildning inom följande ämnen:

- Affärsrätt
- Analytisk sociologi
- Etnicitet och migration
- Filosofi
- Företagsekonomi
- Funktionsnedsättning och samhälle
- Historia
- Informationssystem
- Kognitionsvetenskap
- Miljövetenskap
- Nationalekonomi
- Pedagogik med inriktning mot arbete och arbetsliv
- Psykologi
- Socialt arbete
- Sociologi med inriktning arbete och arbetsliv
- Språk och kultur
- Statistik
- Statsvetenskap
- Tema Barn
- Tema Genus
- Tema Teknik och social förändring
- Tema Kultur och samhälle
- Välfärdsrätt
- Åldrande och social förändring

Styrelsen för utbildningsvetenskap

Inom Området utbildningsvetenskap ges forskarutbildning inom följande ämnen:

- Matematikdidaktik
- Naturvetenskapernas didaktik
- Pedagogik
- Pedagogik med inriktning mot vuxnas lärande
- Pedagogiskt arbete
- Teknikens didaktik

Fakultetsstyrelsen för medicinska fakulteten

Inom Medicinska fakulteten ges forskarutbildning inom:

- Medicinsk vetenskap

Fakultetsstyrelsen för tekniska fakulteten

Inom Tekniska fakultetens verksamhetsområde ges forskarutbildning inom följande ämnen:

- Bioinformatik
- Biologi
- Datalogi
- Design
- Elektro- och systemteknik
- Industriell ekonomi
- Infrainformatik
- Kemi
- Maskinteknik (Konstruktionsmaterial, Maskinkonstruktion)
- Matematiska vetenskaper (Beräkningsmatematik, Matematik, Matematisk statistik, Optimeringslära)
- Materialvetenskap
- Medicinteknisk vetenskap
- Hållbara system
- Tillämpad fysik
- Visualisering och medieteknik

Linköpings universitet ansvarsförhållanden och organisation

Linköpings universitet bedriver högre utbildning och forskning och är en myndighet under regeringen. De övergripande uppgifterna framgår av högskolelagen. Rektor, som är universitetets chef, ansvarar för ledningen av universitetets verksamhet närmast under universitetsstyrelsen. Rektor är också ledamot av universitetsstyrelsen. Vidare är det rektors ansvar att se till att universitetsstyrelsen får det underlag som behövs för styrelsens beslutande verksamhet och att universitetets olika verksamheter får en ändamålsenlig utformning och bemanning.

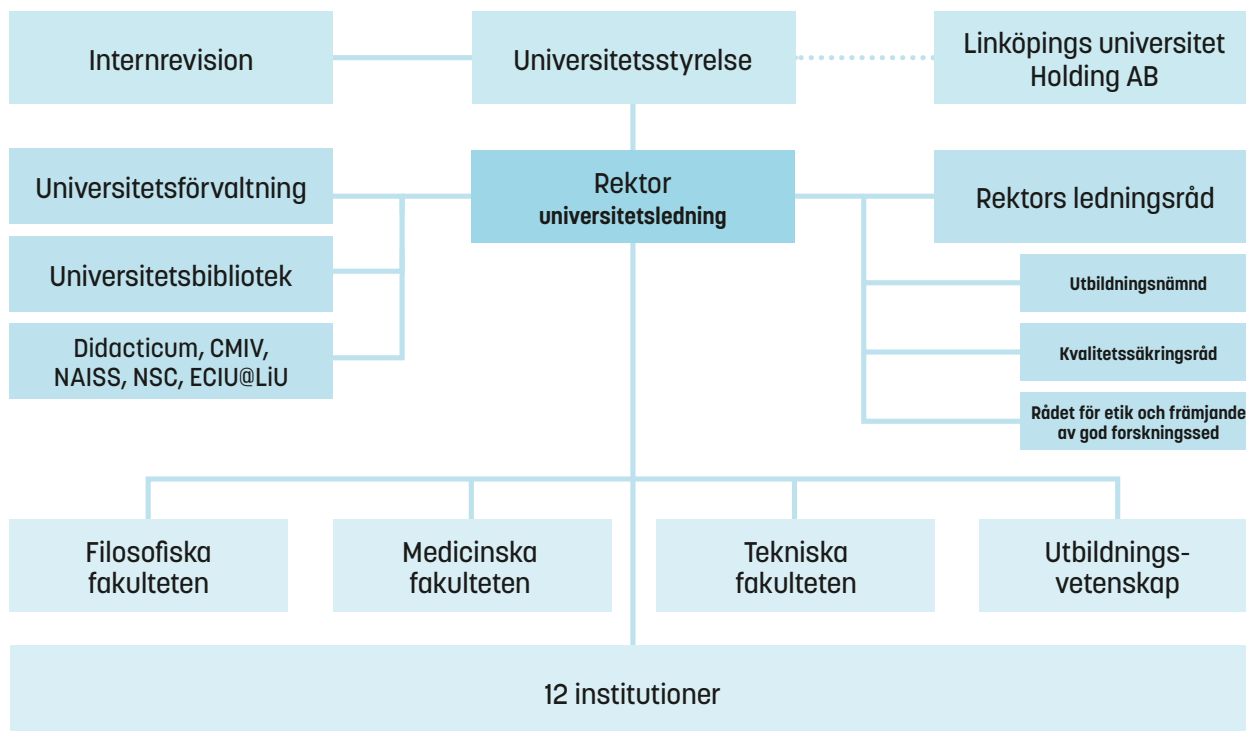
De tre fakultetsstyrelserna och Styrelsen för utbildningsvetenskap vid LiU ansvarar enligt sina instruktioner för:

- vetenskaplig kompetens när det gäller utbildning och forskning inom respektive område.
- att inom sina ansvarsområden fördela resurser för utbildning på grundnivå och avancerad nivå och forskning till institutioner och andra enheter.

- att tillsammans med institutionerna ansvara för kvaliteten i verksamheten gentemot rektor och universitetsstyrelsen.
- att besluta om de planer som föreskrivs i högskoleförordningen och om villkoren för antagning till utbildning och forskarutbildning.
- att besluta om att inrätta de anställningsnämnder som är nödvändiga för tillsättningen av läraranställningar.

Varje fakultet arbetar under ledning av en dekan. Universitetsstyrelsen har beslutat att all utbildning och forskning, med tillhörande administrativa stödfunktioner, ska bedrivas inom ramen för institutioner, som var och en leds av en institutionsstyrelse och en institutionschef (prefekt). Institutionerna, med sina prefekter som är direkt underställda rektor, tillhör inte en enskild fakultet utan kan bedriva utbildning och forskning på uppdrag av flera fakulteter.

Schematiskt organisationsschema för Linköpings universitet



Didacticum, CMIV, NAISS, NSC samt ECIU@LiU är särskilda centrumbildningar vid LiU som styrs med av rektor beslutade instruktioner.

Strategi- och planeringsprocess vid Linköpings universitet

Planeringsarbetet vid LiU tar sin utgångspunkt i beslutad Vision och strategisk plan för LiU 2030. Den strategiska planen utgår från visionen "LiU – med mod att tänka fritt och göra nytt" och är uppbyggd i sex målområden. Varje målområde beskriver vad LiU år 2030 förväntas ha uppnått inom det specifika området och bryts ned i tre strategier för varje målområde som beskriver framtida förändringar.

Ett urval av strategierna pekas ut som fokuserade i verksamhetsplanen och ska utgöra ett gemensamt fokus under de kommande åren, se bilaga 1. Till de fokuserade strategierna finns i verksamhetsplanen en beskrivning som ska vägleda arbetet som ska bedrivas på alla nivåer, men kan omsättas på olika sätt och omfatta delar av eller hela organisationen. Dialoger i olika former utgör en viktig komponent som grund till en in- och omvärldsanalys, vilken i sin tur utgör grund för prioriteringar och fokuserade strategier.

Utifrån dessa fokuserade strategier upprättar sedan berörda verksamheter planering och budget för det kommande året med plan för ytterligare två år. I verksamhetsplaneringen formuleras verksamheternas egna mål med aktiviteter för att nå målen. Verksamheterna kan även utforma egna mål och aktiviteter

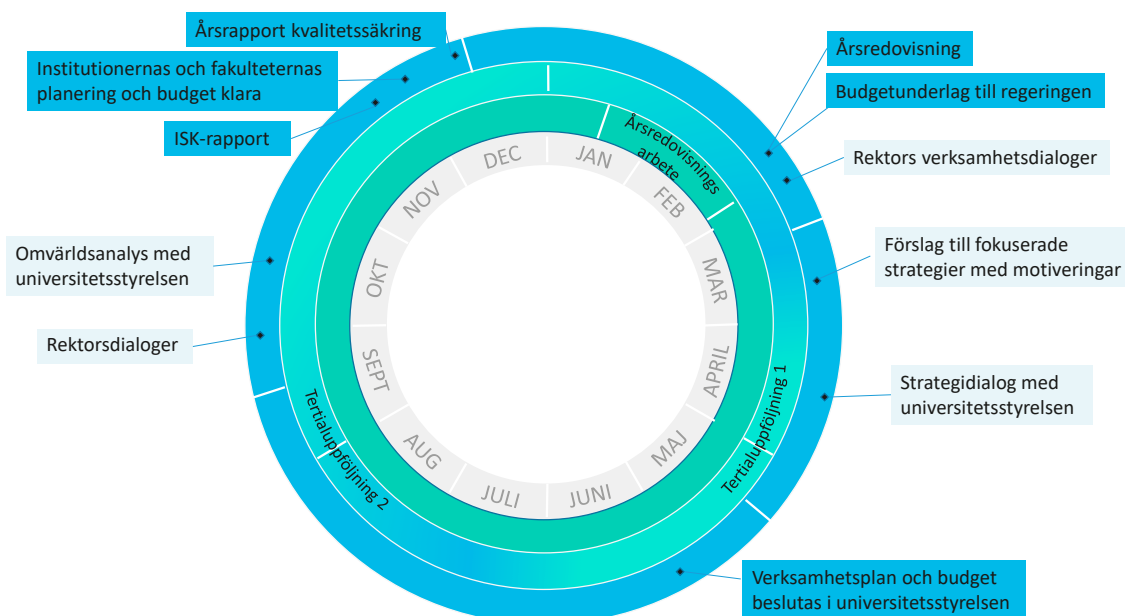
mot alla strategierna i den strategiska planen om de känns angelägna för den egna verksamheten.

Kontinuerlig uppföljning av verksamhetsplanering och budget sker i samband med rektors årliga verksamhetsdialoger men också genom tertialvisa rapporter till universitetsledningen.

Under varje givet kalenderår befinner sig LiU i planerings-, genomförande- och uppföljningsfaserna genom att man planerar närmast kommande år och de två därpå följande åren, man genomför den planering man upprättat året innan genomförandeåret och man följer upp såväl pågående som tidigare års verksamhet.

Detaljerna under ett visst år framträder i nedanstående årshjul. För viss planeringsperiod börjar processen med rektorsdialoger och omvärldsanalys med universitetsstyrelsen på hösten ett drygt år innan första året i planeringsperioden. Innan årsskiftet presenteras en riskanalys för LiU:s verksamhet samt årsrapporten för kvalitetsuppföljning. Riskarbetet samt kvalitetssäkringsarbetet är båda grundläggande komponenter i strategi- och planeringsarbetet. Rektor genomför i början av året dialoger med institutionerna, fakulteterna och förvaltningen som en viktig

Processen för planering och uppföljning i form av ett årshjul



del i den in- och omvärldsanalys som ligger till grund för förslaget på strategier i fokus med motiveringar som sedan fastställs i verksamhetsplanen. De fokuserade strategierna gäller vanligtvis tre år.

I april genomförs en strategidialog med universitetsstyrelsen som en förberedelse inför beslut om verksamhetsplan och budget i juni månad. Utifrån beslutad verksamhetsplan vidtar under hösten verksamhetsplanering och budgetering vid institutioner och fakulteter, som ska vara klara till början av december månad. Planeringen ska beskriva verksamheternas planerade verksamhet samt mål och aktiviteter för att nå beskrivningarna i fokuserade strategierna.

Efter april respektive augusti månad under genomförandeåret redovisas tertialrapporter, som främst har fokus på större observandum och avvikelser avseende verksamhetens utveckling och ekonomi gentemot gjord planering. Under november månad redovisar verksamheten progress på bland annat mål och aktiviteter som är kopplade till den strategiska planen. Detta utgör sedan underlag för årlig uppföljning av den strategiska planen. Under januari och februari efter genomförandeåret pågår årsredovisningsarbetet som utmynnar i årsredovisningen som tillsammans med budgetunderlaget till regeringen presenteras för universitetsstyrelsen vid dess februarimöte.

