

Campusplan

CAMPUS VALLA

LINKÖPINGS UNIVERSITET

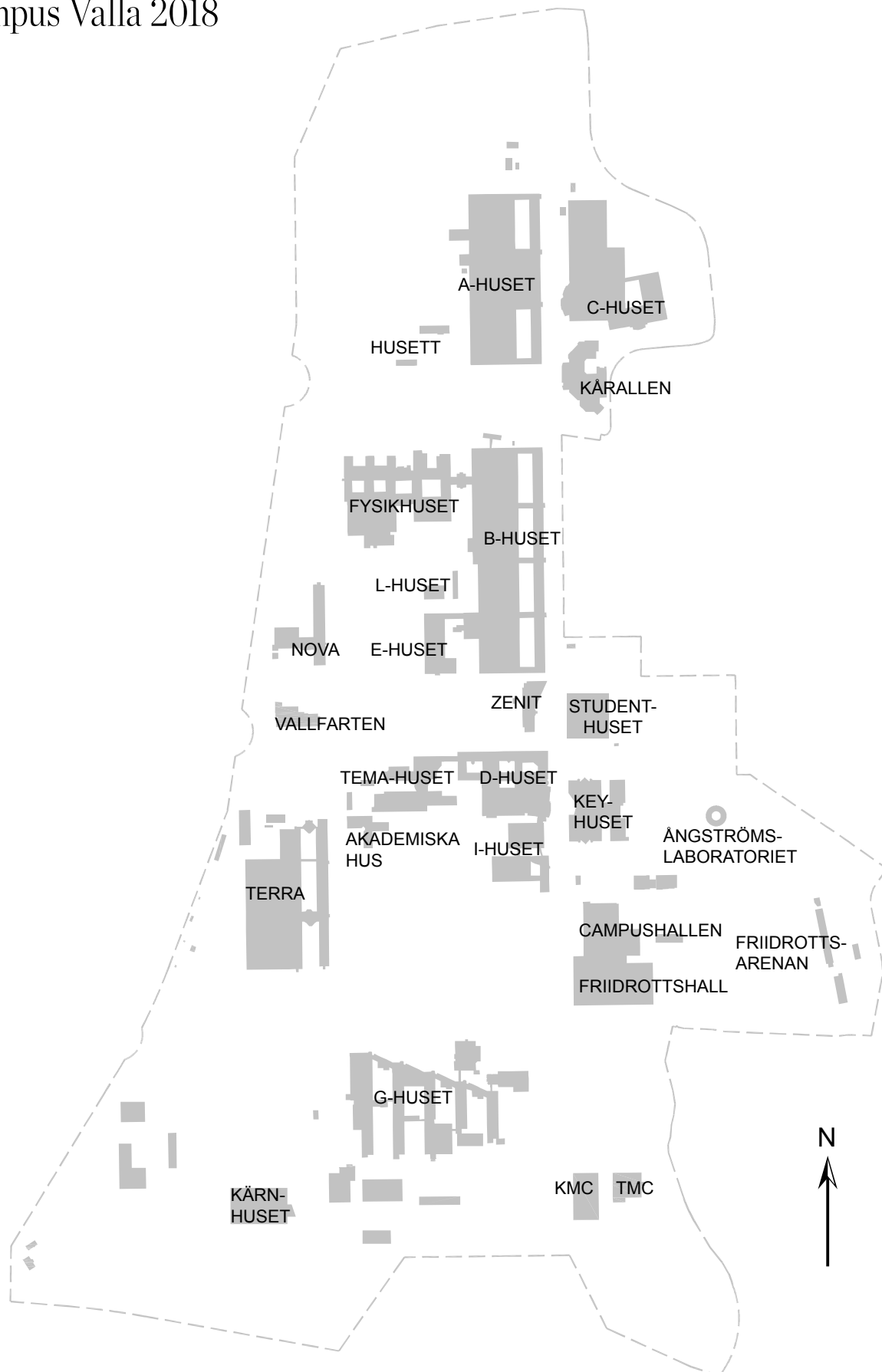
2030



li.u LINKÖPINGS
UNIVERSITET


AKADEMISKA HUS

Orienteringskarta Campus Valla 2018



Ny vägvisare för Campus Vallas fysiska miljö

Linköpings universitet har en lång och stabil historia av samverkan både mellan olika ämnen och kunskapsområden och med det omgivande samhället. Förmågan att finna nya, ofta otraditionella, vägar är ett signum. Med övertygelsen att mötet mellan människor är nyckeln till framgång ställs krav på inspirerande utrymmen för arbete, studier och socialt umgänge. Detta har varit grunden i arbetet med campusplanen som vägvisare för utveckling av Campus Vallas fysiska miljö. Den nya campusplanen är resultatet av ett samarbete mellan LiU och Akademiska Hus. Arbetet har engagerat också universitetets grannar och Linköpings stad som deltagit i workshopar och möten.

LiU rekryterar studenter och forskare från när och fjärran, och har den största inflyttningen av studenter bland Sveriges lärosäten. Detta sporrar till att skapa miljöer som både välkomnar, ger trygghet och överraskar oavsett om det gäller att bo, plugga, forska eller ha ledigt tillsammans. Universitetsområdet har varit kärnan i arbetet med campusplanen. Men eftersom detta ingår i en större helhet, såväl verksamhetsmässigt som fysiskt, behandlar planen även frågor och områden som ligger utanför själva campus.

Den föreslagna utvecklingen av Campus Valla kommer att stärka LiUs identitet som campus- och programuniversitet där studenter och medarbetare inhämtar nya kunskaper, utvecklar förmågor och uppnår nya framgångar. Campusplanen ger också beredskap att möta verksamhetens framtida behov

av högkvalitativa miljöer och att växa närmare grannar som redan idag är viktiga och spännande samarbetspartners. På så vis kan LiU behålla sin goda position och vara ett fortsatt attraktivt alternativ för morgondagen.

Campusplanen pekar ut färdriktningen och ger förslag till åtgärder. Den innehåller både projekt som kan förverkligas i närtid och ramar för den mera långsiktiga utvecklingen. Nu ser vi fram emot att tillsammans konkretisera och genomföra planens intentioner.



Helen Dannetun
Rektor
Linköpings universitet



Magnus Huss
Marknadsområdesdirektör
Akademiska Hus

LÄSANVISNING

En campusplan är ett visionsdokument som stakar ut den långsiktiga färdriktningen för den fysiska miljön. Långsiktighet betyder att planen måste vara öppen och flexibel med möjlighet till anpassningar i en framtid som vi ännu inte kan överblicka. Samtidigt får inte planen vara så flexibel att den blir meningslös, den måste vara konkret och tydlig. Planens uppgift är att ange ett förhållningssätt till den fysiska miljöns utveckling. Ett förhållningssätt som långsiktigt kan användas för att fatta beslut och utveckla campusområdet så att det harmonierar med verksamhetens utveckling och mål.

Campusplanen utgör inte en plan som innebär bestämda åtaganden, förpliktelser eller ekonomiska beslut för LiU. Den ska läsas som ett visionsdokument, där det ibland är en framtida situation som beskrivs i syfte att illustrera och tydliggöra visionen, ibland beskrivningar av situationer i nuläge. Campusplanen innehåller en mängd projekt och förslag på aktiviteter som kan genomföras i syfte att närma sig planens målbeskrivningar. Men detta ska inte tolkas som en färdig projektlista att göra. Varje projekt och idé kräver sitt eget beslut, som i de flesta fall måste föregås av fördjupning, bearbetning och ekonomiska bedömningar.

Innehåll

1. Campusplanen i korthet	7
1.1 Visionen för Campus Valla 2030	7
1.2 Illustrationsplan	8
2. Metod & process	10
2.1 Modellen för hållbart campus	10
2.2 Deltagare och samverkan	12
3. Förutsättningar	14
3.1 Universitetets verksamhet	14
3.2 Campus Valla som plats	20
3.3 Stad i förändring	26
3.4 Omvärld i förändring	30
4. Campusplanen	34
4.1 Mål	35
4.2 Illustrationsplan	36
4.3 Strategier	38
1. Koppla samman stad och campus	40
2. Gör campus lättorienterat	44
3. Skapa kreativa miljöer	46
4. Fortsätt dela!	48
5. Fortsätt blanda!	49
6. Engagera genom delaktighet	50
7. Gör campus grönare	52
8. Prioritera hållbar mobilitet	56



Campusplanen i korthet



1.1 Visionen för Campus Valla 2030

Framtidens Campus Valla utgör en ungdomlig miljö, synligt präglad av experimentlust och akademisk frihet.

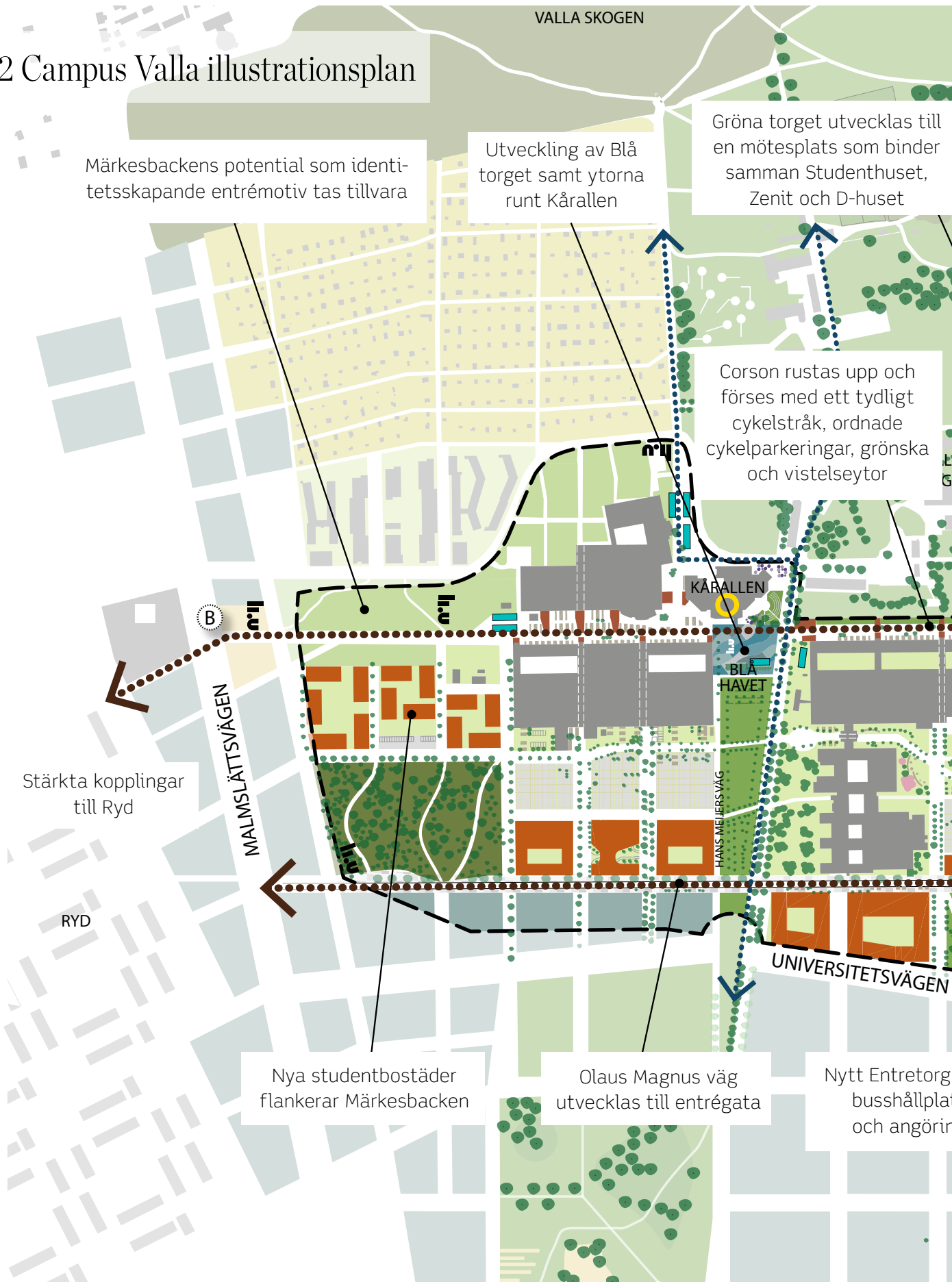
Området öppnar sig mot den växande staden och förvaltar samtidigt väl sin karaktär av koncentrerat campusuniversitet. Omgivet av grannskapets nya, höga byggnader bildar campus huvudsakligen låga bebyggelse i karaktärsgivande grönska en distinkt enhet i stadslandskapet. Landmärket Studenthuset tillsammans med tydliga, inbjudande entréer till både område och byggnader gör campus lättorienterat. En ny, mer småskalig kvartersstruktur minskar upplevda avstånd, underlättar transporter och förvandlar tidigare öde baksidor till attraktiva entrésidor.

Corson, förnyad med stärkta torg och grönare utformning, är lika mycket ett vistelserum som gata. Där stråket vidgar sig och i anslutning till husentréer och serviceställen finns välutrustade platsbildningar möblerade för utomhusarbete och -studier. Corsons roll som huvudled tecknas av trädrader, som även skyddar gående från cykeltrafiken och ihop med konsekvent markbeläggning separerar gång- och cykelbanorna.

Campus läge vid Valla gårds och Vallaskogens kultur- och naturmiljöer inspirerar till såväl ökat utbyte som ett grönare campus. I den nya grönskan, som tolkar omgivningens landskapskaraktärer, uttrycks mötet mellan anrik kulturbygd och LiU:s mot en hållbar framtid inriktade utbildning och forskning. Den miljövänligt skötta, identitetsskapande grönskan är lika mycket som Märkesbacken och Corson en symbol för Campus Valla.

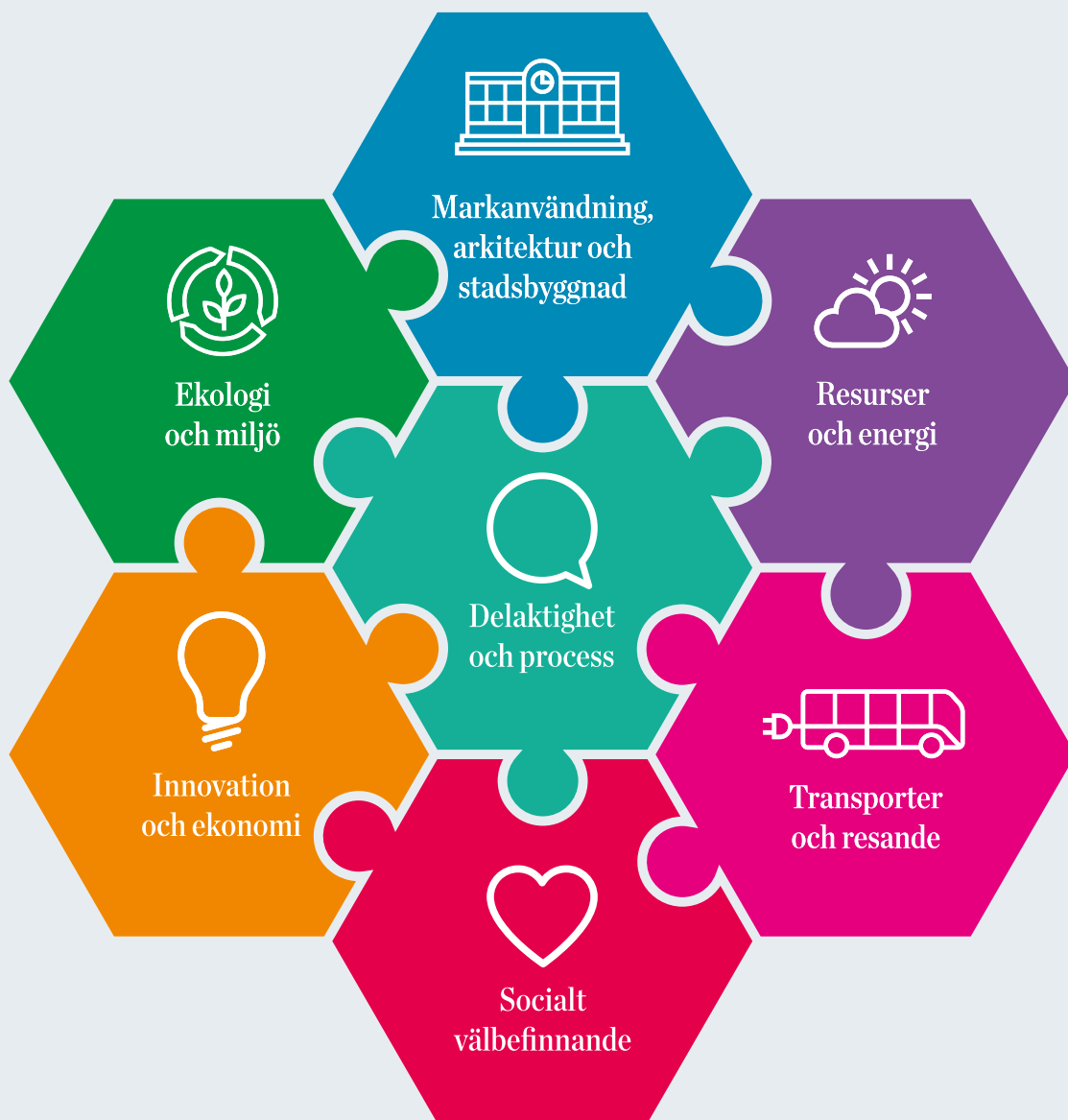
Nya, väl utformade bostadshus på campus för studenter och forskare tillför området liv och service, samtidigt som de definierar områdesgränser och ger en intimare skala. Kontakten och utbytet med Science Park Mjärdevi ökar tack vare nya sammanbindande stråk, nya mötesplatser och ett gemensamt konferenshotell. Likaså har stadskärna och campus knutits samman genom att trafikleder blivit stadsgator och cykelstråken förbättrats. Campus har blivit en attraktiv, inbjudande del av stadsväven i Linköpings växande centrum.

1.2 Campus Valla illustrationsplan



CAMPUSPLANEN I KORTHET





Akademiska Hus modell för hållbarhetsfrågor

Metod och process

02

2.1 Modellen för hållbart campus

Dagens universitetsområden är mycket mer än platser för studier och arbete. Universitetens och högskolornas verksamhet integreras alltmer med det omgivande samhället och samspelar med det. Förväntningarna ökar naturligt nog på effektiva studie-, forsknings- och arbetsmiljöer, men också på värden som service och upplevelser.

Detta ökar behovet av utvecklingsplaner för den fysiska miljön. Därtill skapar den digitala utvecklingen nya förutsättningar för både lärande och utbildning. Bland annat kommer förväntningar och krav på individuella val att ha betydelse för utformningen av framtidens fysiska lärandemiljöer.

Termen campus ska tolkas som ett brett samlingsbegrepp för all universitetsanknuten verksamhet. Det rymmer såväl den fysiska platsen med dess miljöer och byggnader som den verksamhet, det liv och den kringsservice som genereras av universitetet och dess behov.

Därför behandlar denna campusplan när så är lämpligt också den omgivande staden, men planens kärna utgörs självklart av universitetsområdet på Valla.

CAMPUSPLANEN – ETT VISIONÄRT PLANERINGSREDSKAP

Föreliggande campusplan är Linköpings universitets strategiska plan för universitetets fysiska utveckling på Campus Valla fram till år 2030. Planens roll är att överföra verksamhetens intentioner till praktiska åtgärder i den fysiska verkligheten.

För Linköpings universitet ligger miljö- och hållbarhetsfrågor i fokus. Detta präglar även processen för campusplanen. FN:s globala hållbarhetsmål utgör grunden för den arbetsmetod och struktur som använts vid arbetet med campusplanen. Därför byggs campusplanen upp kring såväl ekonomiska, sociala som miljömässiga dimensioner. De flesta av FN:s globala hållbarhetsmål får en direkt tillämpning i campusplanens uppbyggnad och i de förslag som läggs fram. Syftet är att säkra att campusplanen ger campus en långsiktigt hållbar grundstruktur och stöder ett hållbart beteende. Universitetets verksamhet har stort genomslag för de viktiga hållbarhetsfrågorna och den fysiska miljön utgör en del av ramen för detta.

ARBETSPROCESSEN

Arbetet har följt Akademiska Hus metod för campusplanering. Metoden bygger dels på en arbetsprocess i sju steg, dels på en strukturerad modell över sju områden att behandla i planen (se bild sid 10). Modellen tar sitt avstamp i de viktiga hållbarhetsfrågorna, som här har anpassats i omfattning och tyngd efter den specifika situationen på Campus Valla.

Metoden fungerar som underlag för ett gemensamt undersökande och lärande som resulterar i skapandet av den nya campusplanen. Ett viktigt utgångsläge är att arbetet har formen av en dialog mellan berörda aktörer.



Workshoparbete.

2.2 Deltagare och samverkan

I arbetsprocessen har främst företrädare för olika brukargrupper på Linköpings universitet och representanter för Akademiska Hus varit delaktiga, men också tjänstemän från Linköpings kommun och universitetets grannar med flera har deltagit i dialogen. Den nya campusplanen har formats i samarbete med alla dessa aktörer.

En lycklig tillfällighet är att parallellt med campusplanearbetet har Linköpings Teknik- och samhällsbyggnadskontor arbetat med att ta fram en fördjupad översiktsplan (FÖP) för stadsdelarna Mjärdevi och Västra Valla. De båda utvecklingsprojekten bygger på gemensamt underlag och har därmed kunnat samordnas och bidra till varandra.

Campusplanens inriktning och åtgärdsförslag har tagits fram genom fyra workshops med delvis växlande deltagare. Engagemanget har varit stort. Tack vare den breda representationen har kunskapen om universitetsområdet och dess användning vidgats för alla. Det är tydligt att samverkan mellan

olika intressenter kan bli en rik källa till områdets utveckling, med bland annat förbättrad service för alla.

CAMPUSPLANENS VIKTIGASTE FÖRUTSÄTTNING

Linköpings universitet är ett campusuniversitet. För Campus Valla innebär det att upplevelsen av ett väldefinierat campus, med en karakteristisk och attraktiv miljö som ger Linköpings universitet en tydlig identitet, är central. Studenterna uttrycker detta tydligt i den enkät som de två studentkårerna LinTek och StuFF genomfört: "Campus Valla ska vara sin egen stadsdel, men vi vill ha mer service och förbättrad utemiljö med mötesplatser och grönska".

Betydelsen av ett distinkt campus gör dock inte ett ökat utbyte och en ökad integration med omgivande stadsdelar mindre önskvärd. En av campusplanens viktigaste uppgifter är att tillgodose båda behoven.





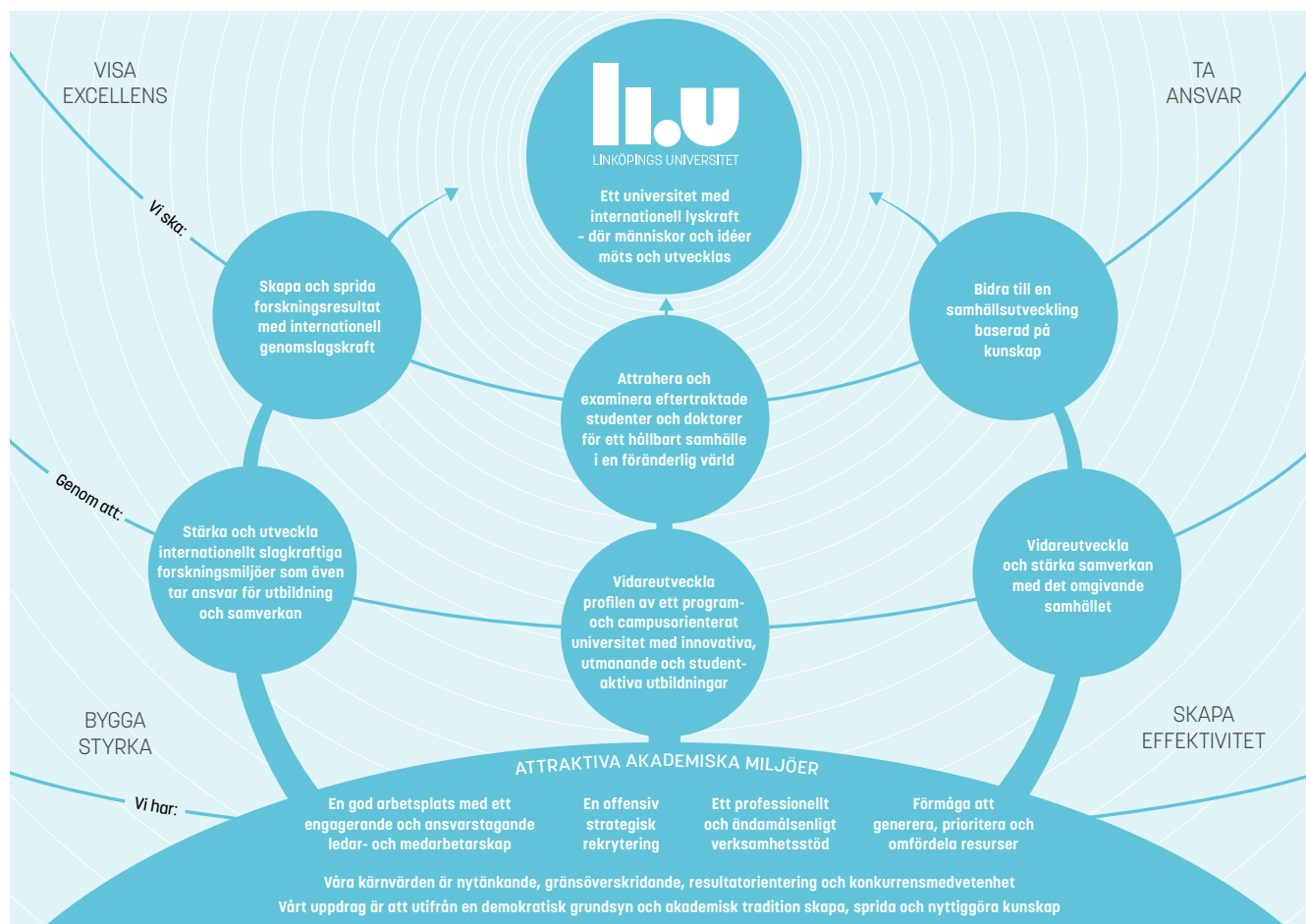
Förutsättningar

03

3.1 Universitetets verksamhet

3.1.1 KORT OM LIU

Linköpings universitet kommer aldrig att slå sig till ro. Universitetet bedriver världsledande, gränsöverskridande forskning i nära samverkan med näringsliv och samhälle, bland annat inom material, IT och hörsel. I samma anda erbjuder Linköpings universitet, LiU, ett stort antal innovativa utbildningar, inte minst många professionsutbildningar för till exempel läka-



Strategikartan, LiUs strategiska dokument från 2012.

re, lärare, civilekonomer och civilingenjörer. Universitetet har 27 000 studenter och 4 000 medarbetare vid fyra campus som tillsammans söker svar på samtidens komplexa frågor. Studenterna är bland de mest eftertraktade på arbetsmarknaden och enligt internationella rankingar är LiU bland de främsta i världen. LiU blev universitet 1975 och förnyelse är vår enda tradition.

3.1.2. VISIONEN FÖR VERKSAMHETEN

Linköpings universitets vision lyder "Ett universitet med internationell lyskraft - där människor och idéer möts och utvecklas". I det styrande visionsdokumentet Strategikartan redovisas vilka åtgärder som behövs för att nå visionen. Strategierna gäller främst verksamhetens utveckling, men flera har bäring även på Campus Vallas fysiska miljö. Det gäller bland annat utvecklandet av forskningsmiljöer, mötesplatser och kontakt med det omgivande samhället.

3.1.3. LIU:S UTVECKLINGSBEHOV

Linköpings universitet har i dagsläget inga expansionsbehov. Ur såväl hållbarhets- som ekonomiskt perspektiv är återhållsamhet med lokalresurser värdefull. Därför har allt fler utbildnings- och studielokaler gått från att vara institutionsägda till gemensamma, vilket gör att både en högre belägningsgrad och en mer generell lokalstandard kan hållas. Samma syfte ligger bakom beslut från 2012 gällande utformningen av förvaltningens arbetsplatser i samband med flytt till nya lokaler. Arbetsplatserna utformas som storrumskontor för 10-16 personer med tillhörande resursrum för möten och avskilt arbete.

Campus LiU

Även det pågående projektet Campus LiU syftar till en så effektiv lokalförsörjning som möjligt. Projektet, som ska ha ett både på nuet inriktat och ett långsiktigt perspektiv, har som mål att uppfylla de förväntningar och krav som studenter och lärare ställer på en kreativ, attraktiv och konkurrenskraftig studiemiljö. Studie- och arbetsmiljöerna ska bidra till förverkligandet av LiU:s strategiska mål och till målsättningen om öppenhet, nyfikenhet och nytänkande samt ge lärarna förutsättningar att bedriva en undervisning med hög pedagogisk kvalitet. Behovet av läs- och arbetsplatser, gärna i kombinationer med café- och restaurangmiljöer, har ökat under en rad av år och universitetet arbetar kontinuerligt med att tillgodose förväntningar och behov.

Ett stort projekt är det nya Studenthuset på Campus Valla. Byggnaden kommer att innehålla bland annat gemensam reception, samlad studentservice, bibliotek, lärandemiljöer och drygt 900 studieplatser. Studenthuset, strategiskt placerat centralt vid Corson, förväntas skapa ett nytt nav på campus och därmed knyta samman de tekniskt och naturvetenskapligt inriktade utbildningarna på campus norra del med den södra delens samhällsvetenskapliga institutioner.

Studenthuset medför vissa omflyttningar av verksamheter. Den gamla bibliotekshallen kommer att byggas om till lokaler med stor flexibilitet för framtidens lärandemiljöer. Hus Zenit kan anpassas till ett "Samverkanhus" för den organisation för samverkan som idag finns på Science Park Mjärdevi.

Utnyttjande över institutionsgränserna bl.a. av installationstunga laboratoriemiljöer är under utredning.



Studenthus Valla. Klart 2019.

Gemensamma intressen för LiU och Mjärdevi

Både LiU och verksamheterna i Science Park Mjärdevi har önskemål om att fysiskt överbrygga avstånden mellan sig och därmed skapa bredare kontaktytor och underlätta samverkan. Därtill har både universitetet och Mjärdevi behov av ett hotell. Genom strategisk placering i campus gränsszon mot Mjärdevi kan hotellet bidra till att länka ihop de båda områdena. Hotellet kan också innehålla den större samlingslokal som universitetet har behov av, samtidigt som lokalen blir tillgänglig för andra aktörer.

3.1.4 LIU:S PÅGÅENDE MILJÖARBETE

Universitetets miljöpolicy ska genomsyra all verksamhet. Det innebär att både miljöpåverkan från verksamheten på samtliga campus ska minskas och att utbildning och forskning ska bedrivas med syfte att bidra till en långsiktigt hållbar utveckling.

Exempel på praktiska åtgärder

Universitetet har en intern fond för klimatkompensation ur

vilken pengar kan sökas till projekt som minskar energiåtgång och klimatpåverkan. Ett framgångsrikt återbrukssystem, Återbruket, har införts på Campus Valla, Campus US och Campus Norrköping under 2016. Ca 2 000 artiklar i form av kontorsmöbler och inredning har levererats till nya brukare inom universitetet under det första året. Belysningsprojekt har genomförts för att minska energianvändningen, där bland annat all ytterbelysning på Campus Valla har bytts till LED-armaturer. På Campus Valla finns solcellsanläggningar på Kärnhuset, A-huset och Fysikhuset. Även Studenthus Valla kommer att få en solcellsanläggning. Universitetets nya bilar är bensin/elhybrider och campusbussarna körs på det förnyelsebara bränslet HVO. Tio elbilsplatser för allmänheten är nu i bruk på Campus Valla.

Den miljörelaterade forskningen vid LiU presenteras bland annat vid konferenser, i tidskrifter, i tryckt och digital media samt på egna hemsidor. Miljöutställningen Walk the Talk finns sedan 2012 på Campus Valla och belyser miljöförbättrande åtgärder som universitetet genomfört i samverkan med fastig-



Det nya i det gamla.

hetsägare, energileverantörer, kommuner och andra intressenter. Arbete att integrera hållbarhetsperspektivet i utbildningsprogram och kurser pågår i samtliga fakulteter.

Utmärkelser

År 2010-2013, 2015 och 2016 utsågs Linköpings universitet av den internationella studentbarometern till det universitet i världen som har bäst ECO-FRIENDLY ATTITUDE och 2013 rankades LiU också som världens tjugonde bästa miljöuniversitet enligt GreenMetric ranking.

Hållbart byggande

Målet att uppnå en så hållbar region som möjligt ska inom campus samverka och samutnyttjande av energisystem möjliggöras. Byggnader och verksamheter ska vara energieffektiva och den energi som tillförs ska komma från förnyelsebara källor. Möjligheter till lokal energiproduktion ska övervägas.

Vid om- och nybyggnader på campus tillämpas Akademiska

LiU:s miljömål 2016-2018:

- Öka spridningen av miljörelaterad forskning internt och externt.
- Studenter ska senast 2018 i sina utbildningsprogram/kurser få grundläggande kännedom om och förståelse för hur hållbar utveckling är relevant inom respektive utbildning.
- Minska CO2-utsläpp från tjänsteresor med 10 % per anställd perioden 2015-2018.
- Samtliga ny- och ombyggnadsprojekt ska resultera i energi- och resurseffektiva byggnader/ombyggnationer.
- Senast 2018-12-31 ska all kontorsutrustning med bruksvärde ingå i ett återbrukssystem.



Fler studieplatser utomhus önskas.

Hus miljöcertifieringssystem Miljöbyggnad, Sweden Green Building Council, lägst nivå Silver. Nya Studenthus Valla uppfyller nivå Guld. Ett annat mål för uppförandet av Studenthuset är att minst 95 % av avfallet under byggprocessen material- eller energiåtervinns. Förvaltningen av byggnaderna ska kännetecknas av ansvarsfullhet, lyhördhet och kontinuerliga förbättringar.

3.1.5. ATT STUDERA PÅ CAMPUS VALLA: EN LIVSSTIL

Studenterna tillbringar mycket tid på Campus Valla, både för att studera och umgås. Studentlivet är mycket aktivt. Flertalet studenter bor också nära campus, främst i studentbostäder i Ryd. Det innebär att många mest rör sig i denna del av Linköping. Studenternas intensiva utnyttjande av campus ställer höga krav på den fysiska miljön.

Studentundersökningen 2015 visade att studenterna upplever en hög grad av stress. LiU är sedan 2015 ett Elitidrottsvänligt lärosäte (EVL) och möjligheterna till avkopplande vardagsmotion är under fortsatt utveckling. Den ideella Linköpings studenters idrottsförening (LSIF) som driver Campushallen verkar för att stärka friskvård, rekreation och idrottsmöjlig-

heter för alla, både studenter och anställda. Såväl närområdet som själva campus erbjuder rika möjligheter att utveckla olika typer av kostnadsfri motion.

Sammantaget saknar Campus Valla med omgivningarna idag den variation och bredd i utbudet av service och upplevelser som ett modernt universitetsområde förväntas erbjuda. I framtiden behövs kompletteringar som tillgodoser olika studentgruppers behov. Detta kan gälla studenter i olika ålder, studenter med olika bakgrund och med olika familjesituationer, internationella studenter och forskare, m fl.

3.1.6. STUDENTERS OCH MEDARBETARES SYN PÅ CAMPUS

På sidan här bredvid sammanfattas ett urval av de värdefulla synpunkter och idéer som studenter och personal bidragit med vid arbetet med campusplanen.



Önskemål och förslag gällande framtidens campusmiljö

Utemiljö:

- Grönare campus.
- Bättre orienterbarhet.
- En upprustad Corso med bl a ökad framkomlighet, tydlig markering för gång- och cykeltrafik samt fler mötesplatser.
- Fler mötesplatser utomhus.
- Fler evenemangsplatser, också som ersättning för befintliga som kan störa grannar.

Lokaler:

- Fler och varierade studieplatser.
- Enklare bokning av grupprum.
- Mer samutnyttjande av lokaler.
- Blandning av lokaltyper i byggnaderna.
- Fler studentkök och matplatser.

Delaktighet:

- Ett enkelt system för felanmälan av lokaler och utrustning, liksom möjlighet att lämna förslag till förbättringar på campus.

Service:

- Ökat serviceutbud.
- Student- och forskarbostäder.

Trafik:

- Förbättrad busstrafik.
- Införande av en cykelpool.



Perspektivteckning av Corson. Arkitekt: AI/Bengt Hidemark. Ur Arkitektur 9/1968.

3.2 Campus Valla som plats

3.2.1 HISTORIK

Campus Valla ligger på gammal kulturmark ca 3,5 km väster om Linköpings centrum. Dåvarande högskolan anlades 1969 på åkrar avstyckade från Valla gård. Historiskt sett är den norra delen campus kärnområde. Här uppfördes för teknologiska fakulteten 1970-72 laboratoriebyggnaderna A- och B-husen samt C-huset med föreläsningssalar. Arkitekt till både stadsplan och byggnader var AI-gruppen/Bengt Hidemark. Byggnaderna, som placerades på ömse sidor om det nordsydliga gång- och cykelstråket Corson, utgör idag karakteristiska exempel på arkitekturstilarna strukturalism och brutalism.

Söderut längs Corson och dess tvärstråk kan universitetets utbyggnadshistoria avläsas decennium för decennium via byggnadernas skiftande stilar. Även utemiljön, som berikas av närheten till Valla gård, har utvecklats efterhand. Universitetsparken, som också är skulpturpark, anlades 1999 och 2005 tillkom festplatsen Blå Havet.

Efter snart femtio års stark tillväxt och flera studentgenerations bruk har dagens Campus Valla utvecklats till en tillåtande robust och dynamisk miljö med stor utvecklingspotential. Orienterbarheten kan förbättras och arkitekturens utvecklas mot större helhet.

3.2.2 BEBYGGELSEMÖNSTER OCH KARAKTÄR

Campus Vallas karaktär av modernistisk 1960-talsanläggning bestäms av dess stadsplan med ett effektivt kommunikationsstråk, storskaliga byggnadsenheter, utifrånmatad trafik och generösa parkeringsytor. Den ursprungliga stormaskiga planens

indelning i byggnadskvarter med mellanliggande gator och parkeringar är dock svåruppfattad idag. Senare tillagda byggnader och parkeringar placerade fritt inom kvarteren gör att miljön nu ger ett upplöst intryck. Bland annat tillkom på 1970-talet ett antal kontorshus för statliga verk på västra campus, som ökat skalan och försvårat orienteringen.

Corson

Den en kilometer långa Corson utgör både planens ryggrad och sammanbindande "storgata". Corson utgör även campus främsta orienteringsreferens. Stråkets bredd och grad av slutenhet skiftar, och i både norr och söder övergår det till ett vanligt gång- och cykelstråk i öppen terräng. Karaktärsgevande tidsmarkörer är Corsons brun- och silverfärgade klockarmaturerna i 1970-talsrunda former.

Corson kan också upplevas förena – eller skilja – två bebyggelsekaraktärer. Östra sidan bevarar en stämning av lantliga omgivningar och är topografiskt varierad och glesare bebyggd. Här bildar Valla gård tillsammans med naturreservatet Vallas skogen en grön barriär mellan stad och campus. På västra sidan dominerar universitetsbyggnader, och bakom dem stora gräs- och parkeringsytor på plan mark som skapar avstånd och gör ett ödsligt intryck.

För närvarande saknar campus tydliga och effektiva östvästliga tvärstråk till både Linköpings stadskärna och Mjärdevi. Även nordsydliga stråk mot bostadsområdena Ryd och Lambohov är svaga. Campus kan paradoxalt nog upplevas som både isolerat och i behov av gränser.

FÖRUTSÄTTNINGAR



Corson med cyklar och karakteristiska klockarmaturer.



Valla gårds stallbyggnad.

Byggnadskaraktärer på Campus Valla



Kårallen.



Zenit.



Campushallen/Friidrottshall.



Byggnader

Campus första byggnader A- och B-husen (1970 resp. 1972) utgör interiört och exteriört välbevarade exempel på strukturalistisk arkitektur. Det var en stil väl lämpad för uppdraget att bygga en ung, experimentellt inriktad teknisk högskola.

Strukturalismens förebild var industrianläggningar. Dess ledord var generalitet och flexibilitet. Fast måttatta moduler kombinerades exteriört till byggnadsvolymer och interiört till rum som avsågs kunna ändra format och funktion med några handgrepp. Exteriört fick byggnaderna ofta en monolitisk, horisontell form med plåtklädda fasader, långa fönsterband och föga markerade entréer. Interiört var mellanväggarna flyttbara och tekniska installationer fick synas. Taklanterniner av sågtandsmodell gav lokalerna norrljus och förstärkte intrycket av fabrik.

I övrigt fick de djupa huskropparna med långa korridorer kantade av rumsmoduler ljus från lysrör, genom glasdörrar och via kringbyggda gårdar. Enkla former, industriella material samt starka, klara färger favoriserades i både fasader och i inredning.

Som avsett har A- och B-husen allt efter behov genomgått interiöra ombyggnader, som de visat sig tåla väl. Idag uppskattas också deras arkitektur för konsekvent formspråk, gedigna material och varmt röda plåtfasader som samspelar med Valla gårds faluröda träbebyggelse.

Senare universitetsbyggnader tycks antingen ansluta till eller avvika från de första byggnadernas färgskala och robusta uttryck. Ansluter gör bland andra D- och E-husen (1980 resp. 1985), Key-huset (2000) och Fysikhuset (1995) och Temahuset,

FÖRUTSÄTTNINGAR



samtliga med fasader i rött tegel. Avviker gör postmodernistiska kårhuset Kårallen (1987), studenthuset Zenit (1998) samt det i titan inklädda Ångströmlaboratoriet (2011). De båda motionsanläggningarna Campushallen (2007) och Friidrottsarenan (2011) bildar både visuellt och funktionellt en egen grupp. I-huset (1990-96) mittemot har tillkommit i etapper och har lågt bevarandevärde.

Arkitektoniskt ger Campus Valla ett splittrat intryck med byggnader i olika stil och skala. Av både symbolisk och praktisk betydelse är också husens entréplaceringar. Svårupptäckta och anonyma entréer västerifrån till Corsons husrad gör västra campus till en baksida, samtidigt som här sker huvudangöring med buss och bil, och här planeras kontakten med

Mjärdevi att stärkas.

Som värdefulla sammanhållande faktorer i campusmiljön fungerar materialen tegel, plåt och trä samt den dominerande färgskalan rött, svart, vitt och träfärgat i olika nyanser. Även grönskan har en sammanbindande verkan, men ter sig idag som en underutnyttjad resurs. Mest uppskattad tycks grönska med anknytning till gamla kulturmiljöer vara. Dit hör Valla gårds och Valla folkhögskolas parker, allén mot Valla gård samt kullen söder om Kårallen. Dessa gröna oaser används dock föga av universitetet. Även Äppellunden, norr om Studenthus Valla, som till både innehåll och utformning inspirerats av kulturmiljön, uppfattas som attraktiv.



Utemiljö Universitetsparken.

Uterum

Corson är campus mest använda uterum. Förutom att vara central artär för gång- och cykeltrafiken rymmer Corson med sina förlängningar partier med plats- eller torgstatus. Hit hör Märkesbacken i norr och festplatsen Blå Havet mitt emot Kårallen. Generellt saknas på Corson och övriga campus mindre uteplatser för studier och social samvaro. Campus populära och centrala delar är i stort behov av upprustning. Markbeläggning, plantering och möblering behöver förnyas för både starkare rumskänsla och bättre funktioner vad gäller gång- och cykeltrafik, skyltning och uteplatser. Blå Havet med sin centralt placerad träplattform används flitigt som både scen och sittplats och behöver rustas upp. Att det finns ett aktivt studentliv visar de 13 fest- och evenemangsplatser som finns på campus. Även dessa behöver översyn och differentiering.

Grönytekaraktärer

Campus gröna ytor är ensartat planerade utifrån planeringsideal som gällde vid anläggningstillfället. Det är mycket gräsmattor, träd i markbeläggning av betongplattor och stora parkeringsytor. Denna typ av grönytor bidrar dåligt till såväl den biologiska mångfalden som människors upplevelser av utemiljön. De småvuxna träden vittnar om dåliga växtbetingelser. Särskilt de strama A-, B- och C-husen från 1970-talet skulle bättre komma till sin rätt understödda av en generös landskapsgestaltning. Utemiljöerna behöver moderniseras och bli mer sittvänliga.

Campus har även påkostade, skötselintensiva anläggningar där växter och konstnärlig utsmyckning vittnar om hög ambitionsnivå. Det gäller till exempel Universitetsparken och mil-

jön kring Fysikhuset. Dessa anläggningar är inte särskilt väl använda, vilket kan bero på deras placering där få människor rör sig och vistas. Universitetsparken är otydligt avgränsad och saknar bortomliggande målpunkter. Norrsidans byggnader saknar tydliga entréer mot parken och är hopbyggda så att parken inte kan nås från campus inre delar. Detta behöver ses över. Parkens stora, öppna gräsytor behöver anpassas för mer varierad användning.

Forskning vid Sveriges Lantbruksuniversitet har visat att den gröna infrastrukturen kan både stimulera och ge avstressning, samt förbättra trivsel, koncentration, kortminne, empati och samarbete. I studien "Bra utemiljö i verksamhetsområden" har forskare vid SLU analyserat förekomsten av åtta utemiljökaraktärer vid högt rankade universitet i USA och Indien. De har visat hur tre eller i fler karaktärer överlagrar på 21-44 % av det aktiva campusområdet på dessa universitetscampus. Campus Vallas utemiljö har analyserats enligt samma metod med resultatet att tre eller fler karaktärer överlagrar till 16 %. Resultatet pekar på en stor potential för förbättringar. De miljöer som bedöms mest värdefulla är området vid Valla gård och Äppellunden, Universitetsparken, tallskogen i nordväst och miljön kring Fysikhuset.

Inför en utveckling av campus grönska bör särskild vikt läggas vid att arbeta in flera av de åtta karaktärerna och förvalta den unika kombinationen av romantisk lantbruksmiljö och modernt universitet. Generellt bör dåligt etablerat växtmaterial bytas ut efterhand, så att helhetsintrycket blir lumrigare. Samtidigt bör biologisk mångfald stärkas och ekosystemtjänsterna utvecklas.

Åtta karaktärer

1. Rofyllighet (mörkblå)

Platser med lugn. Ljuden från vind, vatten, fåglar eller insekter dominerar över trafik och jäktande änniskor.

2. Vildhet (röd)

Fascination inför naturobjekt t ex självsådda växter, moss- och lavbelupna stenblock, spännande växter.

3. Artrikedom (ljusgrön)

Våren, lökar, den första vitsippan, mångfalden av växter och djurliv, höstfärger, bär.

4. Rymdkänsla (lila)

Som att komma in i "en annan värld", stor helhet. Kan fundera igenom saker och ting medan man promenerar eller kanske joggar.

5. Allmänning (mörkgrön)

En öppen plats där man kan vistas gratis t ex spontant bollspel, picknick, allmän samlingsplats med plats för många.

6. Lustgård (gul)

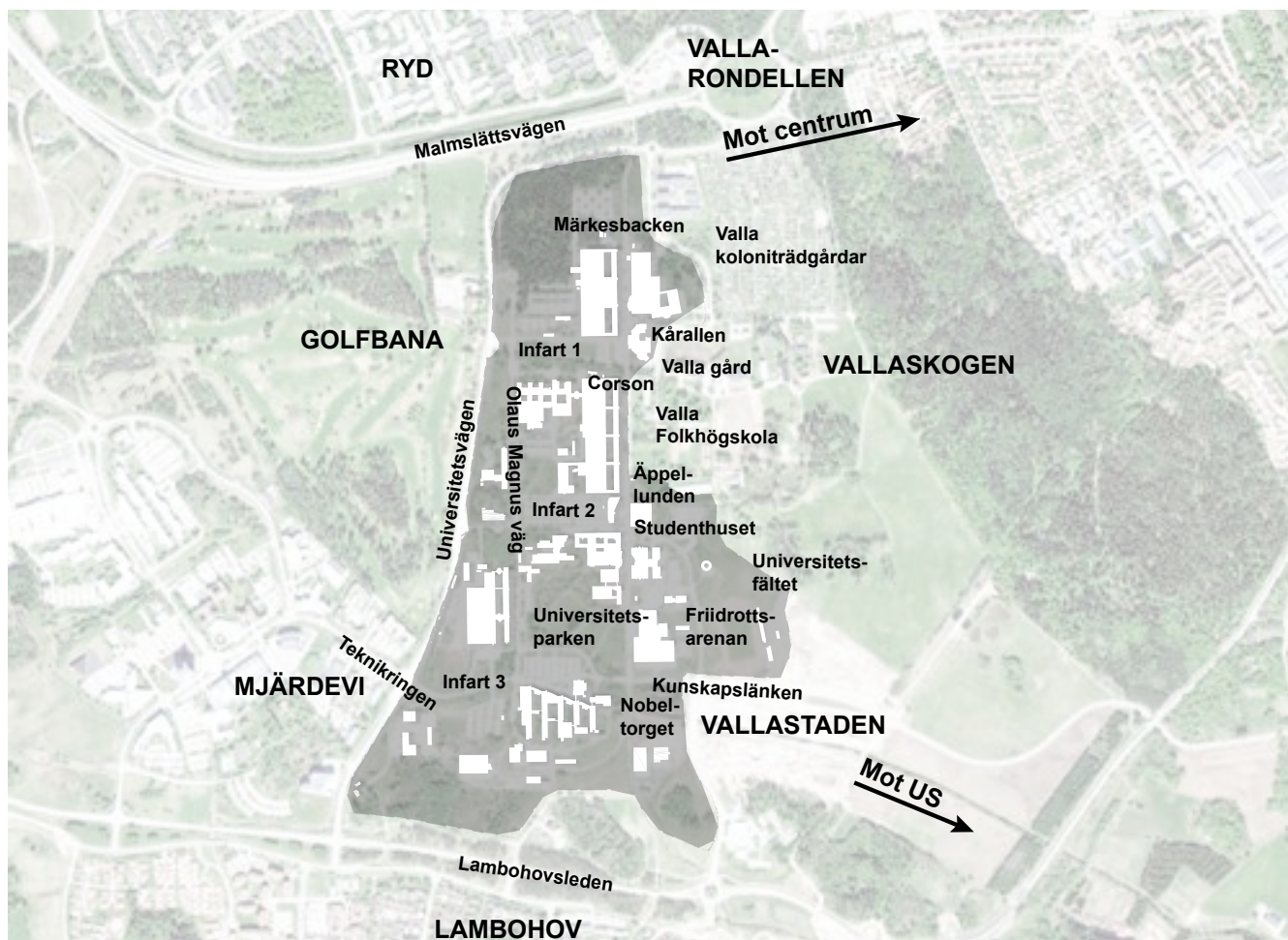
Trygg plats, helst omgärdad med grönska, för fika, samtal mellan få eller bara avkoppling, där man vågar släppa barnens händer.

7. Centrum/fest (ljusblå)

Dit man går för att ha trevligt, äta lunch, fika, och träffa andra.

8. Kulturhistoria (orange)

Det historiska arvet, spår av tidigare generationers värv, fascinationen inför monument, historiska platser, gamla byggnader och träd, minnesmärken.



Områdeskarta.

3.3 Stad i förändring

3.3.1 STADENS UTVECKLINGSBEHOV

Linköping med ca 155 000 invånare är del i den expansiva östgötaregionen Linköping-Norrköping. Stadens starka utveckling förväntas fortsätta. Campus Valla ligger i sydvästra Linköping. Den förväntade utvecklingen i området beskrivs i en fördjupad översiktsplan (FÖP) för Mjärdevi och Västra Valla.

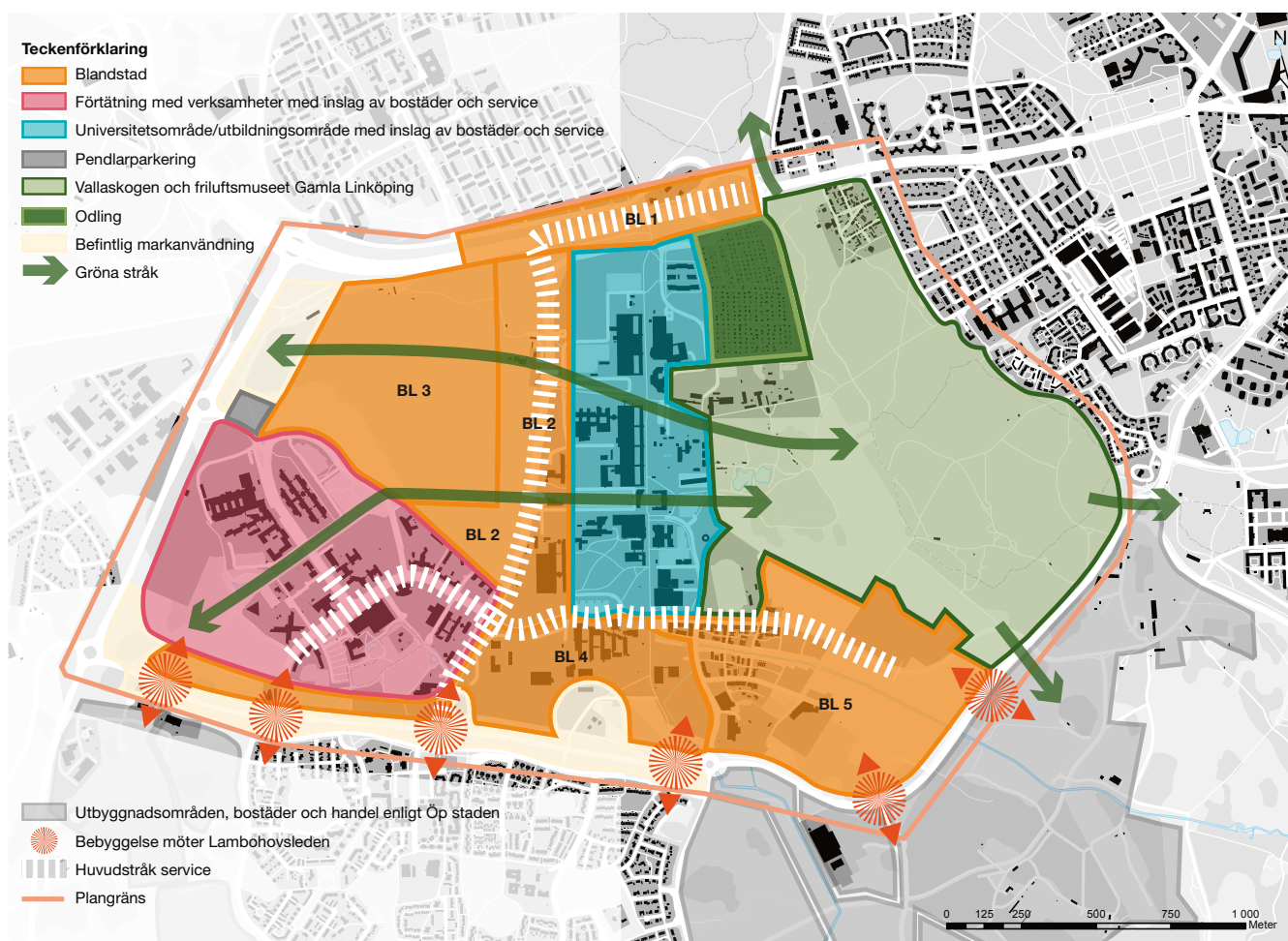
Planens syfte är att stärka områdets befintliga kvaliteter och tillföra nya. Framför allt vill man öka antalet bostäder. Man vill också stärka kopplingarna dels mellan universitetet och Science Park Mjärdevi, dels till den omgivande staden. Övriga mål är att öka gång-, cykel- och kollektivtrafiken, att skapa ökad aktivitet dygnet och året runt, att skapa fler och mer kvalitativa mötesplatser samt öka serviceutbudet.

Förslag som direkt påverkar Campus Vallas utveckling är förutom ny, omgivande bostadsbebyggelse, bland annat en tydligare trafikstruktur för gång-, cykel- och biltrafik och en flytt av golfbanan väster om campus. Flytten kommer att frigöra stora ytor för ny blandstadsbebyggelse och öppna för en ny koppling mellan campus och Mjärdevi. Planen definierar två biologiska spridningskorridorer i höjd med universitetets infart 1 och 2 som påverkar campusentréernas utformning.

Den föreslagna stadsutvecklingen kommer, i kombination med redan planerade eller påbörjade projekt, att medföra en ny planeringssituation för Campus Valla. Det externt etablerade campuset kommer på sikt att bli integrerat i stadsväven. För universitetet är detta positivt, eftersom utbyggnaden möjliggör utökad kollektivtrafik och service samt förbättrade kopplingar till omgivningen. Även utbudet av bostäder i olika storlekar och upplåtelseformer ökar, vilket kan komma studenter och anställda vid universitetet tillgodo. Omvänt kan universitetets gröna ytor få en större socioekologisk betydelse med fler användare när naturmark och golfbanan tas i anspråk till stadsbebyggelse.

3.3.1 CAMPUS RELATION TILL STADEN

Campus Valla är på tre sidor omgivet av trafikleder som bildar barriärer och på den fjärde kantat av skyddsmärkta kultur- och naturmiljöer. Läget påverkar upplevelsen av campus. Nya besökare tenderar, oavsett färdväg, att överskatta avståndet till centrala Linköping och ha svårt att orientera sig. Kontakten med omgivande stad är otydlig.



Mjärdevi och Västra Valla, plankarta i samrådshandling. Omarbetning kommer att ske till utställning. Karta: Linköpings kommun.

Planerade eller påbörjade projekt vid Campus Valla:

Malmslättsvägen

Enligt planerat projekt ska trafikleden som åtskiljer Ryd och campus bli stadsgata. Valla-rondellen ersätts med en mindre trafikplats och gatan kantas med nya bostäder. Antalet lägenheter beräknas till ca 1 500. Projektet ger universitetet möjlighet att utveckla en ny entré till campus från Malmslättsvägen och förbättra kontakten med Ryd. Även accessen till de stads- och regionbussar som trafikerar Malmslättsvägen förbättras.

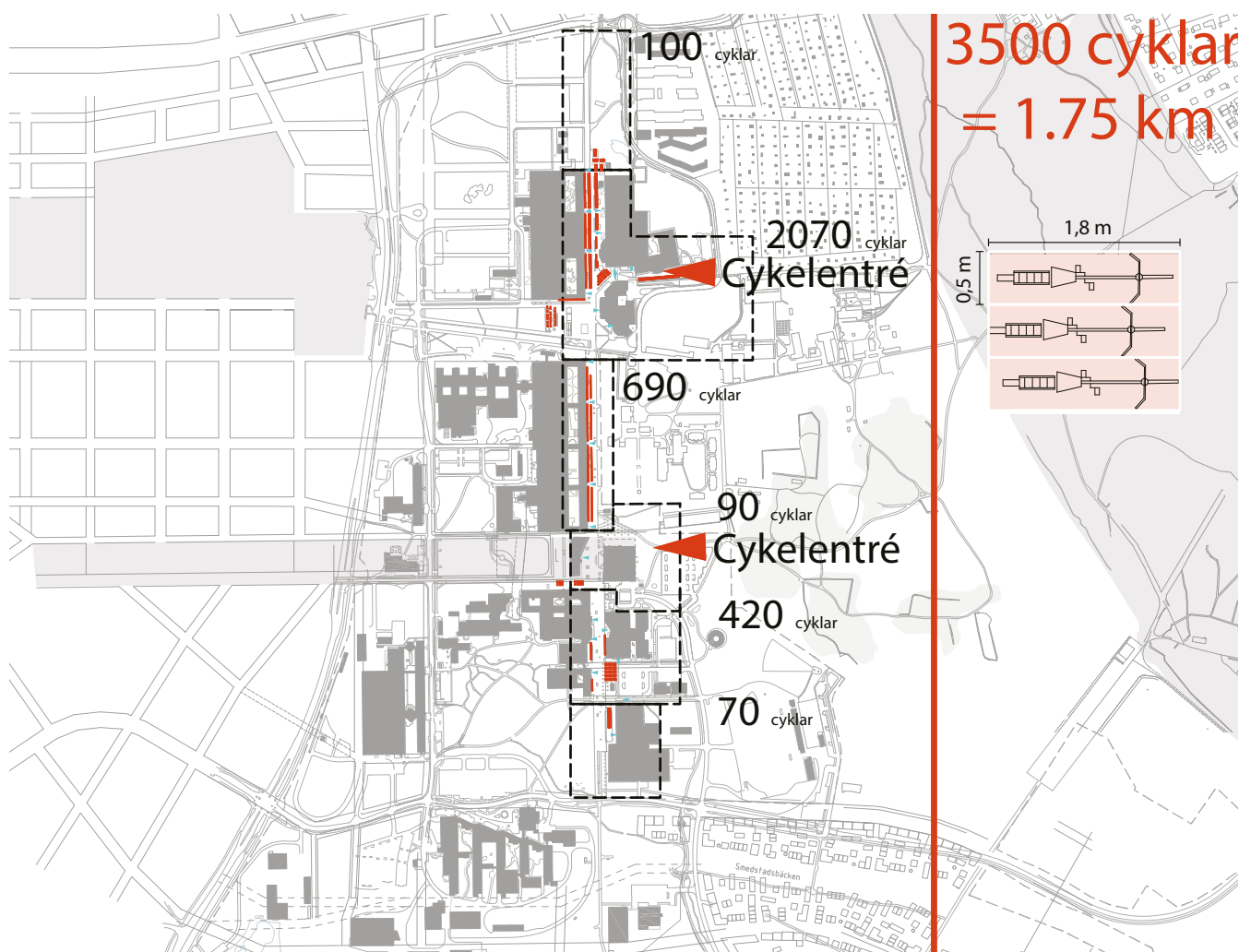
Intellektet 7

Enligt antagen detaljplan ska studentbostadsbebyggelsen Colonia öster om Märkesbacken kompletteras med ca 350 studentlägenheter.

Vallastaden

Ettapp 1 av Vallastaden byggs söder om campus. Här byggs 1 000 bostäder i flerbilshus, radhus och mindre friliggande hus, samt två förskolor (skola och kyrka planeras i ettapp 2).

Vallastaden ska få flera publika rum, varav två parker: Vallaparken vid Friidrottsarenan och centrala Bäckparken. Det nya Nobelorget med kommersiell service och busshållplats anläggs där Corson mynnar ut i Kunskapslänken. Angöring för biltrafik sker söderifrån från Lambohovsleden. Boendeparkering kommer att finnas i två parkeringshus i stadsdelens södra del.



Räkning av parkerade cyklar i oktober 2016. Resultat: ca 3 500 parkerade cyklar, varav 60 % på norra campus. Samlade skulle de uppta dubbla Corsons längd.

Bebyggelse i grannskapet

Bortom trafiklederna finns bostadsområden och områden med kontorshus. I norr, avskilt av Malmslättsvägen, ligger 1960-talsområdet Ryd där större delen av Linköpings studentbostäder finns. I söder finns bostadsområdet Lambohov från 1980-talet som idag har flerfamiljshus, villor och radhus, och förbinds med centrum via Lambohovsleden. I väster, bortom universitetets matargata Universitetsvägen, ligger företagsbyn Science Park Mjärdevi med främst högteknologiska och utvecklingsintensiva företag. Området, som utgör en enklav med gles kontorsbebyggelse i grönska och stora parkeringsytor, saknar stadsmässiga kvaliteteter. Dess genomgående väg Teknikringen är enda förbindelse med universitetet. Sydost om och i direkt anslutning till campus byggs i etapper Vallastaden, en relativt högexploaterad stadsdel med blandad bostadsbebyggelse (se sid. 27).

Landskapsrum i grannskapet

Nära campus finns flera attraktiva landskapskaraktärer, varav några med höga naturvärden. Trots detta är landskapet inte särskilt närvarande på campus, varken utomhus eller genom utblickar från byggnaderna.

Valla gård öster om campus är en levande kultur- och lantbruksmiljö som ingår i friluftsmuseet Gamla Linköping. Söder om Valla gård ligger ett öppet landskapsrum med gräs-

fält, betesmark och åkrar med trädbevuxna holmar. Landskapsrummet, i campusplanen kallat Universitetsfältet, har idag lågt utnyttjande men stor potential som rekreationsområde för både universitetet och Vallastaden. Här ligger Friidrottsarenan som vintertid även används som skridskobana. Arenan är av säkerhetsskäl inhägnad, och staketet hindrar idag naturlig rörelse över Universitetsfältet. Öster om Valla gård och Universitetsfältet tecknar sig Vallaskogens karakteristiska skogsbryn. Söderut övergår landskapsrummet i Tinnerö eklandskap som ingår i ett naturreservat av riksintresse.

Norr om campus finns en mindre, uppväxt tallskog samt Valla kolonimråde. Väster om campus ligger Linköpings golfbana.

3.3.3 KOMMUNIKATION OCH ORIENTERBARHET

Komma till campus

Trafiksepareringen gör att valet av trafikslag avgör var man kommer till campus och hurdan entrésituation man möter. Flertalet ankomstställen saknar entrémarkerande utformning. Detta skapar osäkerhet och gör det svårt att orientera sig, inte minst för förstagångsbesökare.

Bil- och godstrafik angör campus främst västerifrån via Universitetsvägen. Biltrafik tillåts inte på Corson. Campus



Trafikmaktordningen på campus 2017

1. Bilister har mycket god tillgänglighet, korta avstånd och hittills inga avgifter. Parkeringarna tar stora centrala ytor i anspråk.
2. Cyklister har mycket god tillgänglighet, korta avstånd och parkeringar som tar utrymme från gående och vistelse.
3. Kollektivtrafikresenärer har låg tillgänglighet, långa avstånd och dålig service. Som gående utsätts de för den dåliga framkomlighet och otrygghet som cyklisterna orsakar.

är väl försett med parkeringar nära byggnaderna. Parkering är till stor del gratis, men planer finns för införande av P-taxa.

Stadsbussar och regionbussar trafikerar västra och södra campus. Större turtäthet, framförallt för stadsbussar med kort restid, är ett prioriterat önskemål. Campusbussen trafikerar Campus Valla, Campus US och Campus Norrköping. Samtliga hållplatser ligger relativt långt ifrån centrala målpunkter. Såväl placering som orienterbarhet och skyltning kan förbättras för att underlätta för resenärerna.

Cyklister angör campus från norr via Märkesbacken, från öster via flera cykelstråk från centrala Linköping samt söderifrån från Lambohov. Cyklister från öster möter rena baksidor och entrélagena saknar gestaltning. Cykelstråket som leder till C-huset är mest belastat både trafik- och parkeringsmässigt. Behovet av fler och ordnade cykelparkeringar är stort. Gående till och från campus är idag begränsade till antalet. Gångtrafiken antas öka i framtiden i takt med att fler studentbostäder och bostadsområden byggs i campus närhet.

Röra sig på campus

Trots att campus har en öppen bebyggelsesstruktur ger universitetet ett relativt slutet intryck. Merparten byggnader har en anonym institutionsarkitektur och många entréer är otydligt utformade, vilket ger orienteringssvårigheter. Skylt-

ningen är också bristfällig.

Eftersom flertalet byggnader är vända mot Corson skapas stora flöden på själva Corson, men också många avfolkade, slutna baksidor. Detta är besvärligt både ur orienterings- och identitetssynpunkt eftersom de flesta besökare först möter baksidorna. Därför behövs fler nordsydliga stråk, både för att utveckla en småskaligare och mer lättorienterad kvartersstruktur, och för att omvandla byggnaders baksidor till alternativa entrésidor som annonserar universitetets närvaro.

Campus behöver även tydliga och effektiva östvästliga stråk för att stärka campus kontakt med Linköpings centrala delar i öster, och med Mjärdevi och den kommande bebyggelsen på golfbanan i väster. Gena, sammanknyttande förbindelser mellan dessa områden är en viktig framtidsfråga.

Idag cyklar väldigt många till och från campus. Både cykelkultur och cykelstruktur behöver förbättras så att cyklarnas dominans på campus blir enbart positiv.



Referensbild, Norrköpings beslutsarena.

3.4 Omvärld i förändring

3.4.1 DIGITALISERING PÅGÅR

Den digitala utvecklingen går allt snabbare. Det kommer att leda till omvälvande förändringar för den högre utbildningen, på samma sätt som för andra branscher. Ingen kan förutspå hur framtiden kommer att gestalta sig, men vikten av att inkludera de virtuella rummen med de fysiska i campusplanen är redan påtaglig. Studenter, lärare och forskare växlar allt oftare mellan en virtuell och en fysisk miljö.

Inom universitet och högskolor blir digital teknik ett verktyg för minskade avstånd mellan människor, förbättrad kommunikation och ökad flexibilitet vad gäller närvaro på campus. Nya arbetsformer växer fram, med bl. a förbättrade möjligheter för samarbete på distans. Även pedagogiken kan förutses förändras och utvecklas. Det fysiska mötet kommer fortsatt att stå i centrum men kompletteras med olika former av virtuella möten. Genom en mix av möten, mötesplatser och kommunikationsformer – fysiska såväl som virtuella – utvidgas och utvecklas möjligheter till lärande, innovation och engagemang.

Det överordnade målet är alltid utbildningar med hög kvalitet och attraktivitet samt en god arbetsmiljö för lärare och stu-

denter. Rätt använd och med respekt för individens valfrihet tillhandahåller den tekniska utvecklingen nya viktiga redskap i en sådan strävan.

3.4.2 DIGITALT LIU

Campusplanens vision för Linköping universitets digitala utveckling rymmer tre framtidsbilder i skärningspunkten där de fysiska och virtuella rummen möts.

Ökat utbyte oavsett fysisk placering

Inom LiU kommer den digitala tekniken att ge alltmer förfinade möjligheter till uppkoppling mellan universitetets fyra campus. Detta innebär en effektivisering och besparing vad gäller tid och resande, samtidigt som det upplevda avståndet minskar. På motsvarande sätt kommer uppkoppling och digital samverkan att förenkla kontakt och samarbete med andra lärosäten nationellt och internationellt. Framöver bör lokal-användning planeras och redovisas utifrån både lokaler och digitala hjälpmedel.



Nya flexibla pedagogiska former

Digitala lösningar med hög grad av interaktivitet öppnar för nya pedagogiska former, som förändrar studenternas möjlighet att ta del av utbildningsutbudet. Studenterna kommer i allt högre grad att kunna forma sitt lärande efter individuella behov. Flexibiliteten ökar och plats, tid och arbetssätt kommer att vara valbara. Även de pedagogiska mötena i fysiska rum kommer att förändras och ges andra former. Detta ställer nya krav på design av de fysiska rummen, där byggnad, inredning och utrustning kommer att planeras utifrån ett nytt helhetsperspektiv omfattande såväl den materiella som den immateriella sociala arenan.

Testbeds för innovationsarbete

Utvecklingen av framtidens arbets- och lärandemiljöer kräver nyfikenhet och utforskning av det som vi ännu inte vet. Detta stämmer överens med universitetens gängse sätt att arbeta. Genom att etablera testbeds för den fysiska miljön kring digitala lärande- och arbetsformer möjliggörs kollektivt lärande inom hela universitetet. Till dessa experimentverkstäder kan

knytas såväl pedagogisk som teknisk expertis. Resultaten processas på övergripande nivå och läggs till grund för långsiktiga satsningar.

Linköpings universitet har intressant utbildning och forskning kring robotteknik. I en nära framtid bör det gå att hitta intressanta projekt för tillämpning inom lokalplaneringsområdet, till exempel närvaro genom robot om man arbetar hemma eller befinner sig på annan plats.

3.4.3 CAMPUSMILJÖN SOM KONKURRENSMEDEL

Till universitetens nya förutsättningar hör global konkurrens. Idag tävlar universitet om studenter från hela världen, och studenterna använder sina universitets status när de tävlar om jobb och forskningsplatser. Självklart väger pedagogiska resurser och framgångsrik forskning tyngst vid skapandet av ett universitetets renommé. Men sedan 1990-talet har intresset riktats också mot själva campusmiljön som framgångsfaktor. Dock är det först nyligen som forskningen lyckats koppla enskilda egenskaper hos miljön till konkreta studierresultat.



På framtidens campus sker analoga och digitala möten i kreativa miljöer.

Miljön kan gynna studierna

I studien *Campus does matter* (2016) som omfattar 103 universitetet undersökte de amerikanska forskarna Amir H. Hajrasouliha och Reid Ewing sambandet mellan ett antal planeringsparametrar för campus och studieresultat. Bland annat studerades olika morfologiska dimensioner, det vill säga bebyggelsestrukturens form och uppbyggnad. Studieresultatet mättes i dels avhopp under första året, dels i examen inom sex år.

Organisationen av byggnader eller stadsbyggnadsmonster (kvarterstruktur, hus i park etc) visade sig sakna betydelse. Däremot hade tillgången på grönska och bostäder på campus ett signifikant, direkt samband med få avhopp och fler examina. Det som vardagligt kallas ”stadsmässighet”, det vill säga täthet och kopplingar, påverkade också resultatet positivt.

Forskarna fann det speciellt intressant att motsatsparet stadsmässighet och grönska båda hade positiv effekt på studierna. Tydligt behöver campusmiljöer båda egenskaperna för att vara väldesignade. Stadsmässighet kan ge en stödjande omgivning som främjar gemenskap och socialt sammanhang, medan grönska bidrar till umgänge på campus och till att universitetstiden upplevs som behaglig.

Studien avslutas med tre handfasta rekommendationer: att tillföra studentbostäder på campus, att minska parkeringsytor och ersätta dem med grönska och/eller med förtätning samt att, i fallet externplacerade campus, komplettera med blandstad på eller bredvid campus.

Sociala miljöer allt viktigare

Även den svenska rapporten *Framtidens lärandemiljöer* (2016)

från Sveriges universitets- och högskoleförbund (SUHF) betonar vikten av att analysera vad i campusmiljön som kan få studenter, lärare och forskare att tillbringa mer av sin tid där. Utgångspunkten är de genomgripande förändringar som digitaliseringen medför. Å ena sidan har den starkt internationaliseringsrenden, som ger ett inflöde till campus av studenter och forskare från andra länder och kulturer och ett ökat utbyte på plats, å andra sidan innebär den att man inte kan ta för givet att studenter och lärare tillbringar all sin arbetstid på campus: ”Utvecklingen innebär således både en välsignelse och en förbannelse för det sociala livet på campus”.

Närvarofrämjande fysiska faktorer som nämns i rapporten är bland annat unika infrastrukturer, rika kulturella miljöer för både utbildning och forskning samt fysisk gestaltning av universitetet som en givande mötesplats för studenter, lärare och forskare. Speciellt lyfts biblioteken fram. Bibliotekens roll har både breddats och ökat med digitaliseringen, och idag är de ofta centralt placerade mötesplatser som erbjuder en social, informell lärandemiljö i förening med den formella lärandemiljöns stöd och service.

Grönska gör campus bättre

Naturens och de människogjorda gröna miljöernas stora betydelse för vårt välbefinnande har länge varit känd, liksom dess hälsoeffekter. Bland annat har forskning visat att grönska förbättrar koncentrationsförmågan och kortminnet, något som är av speciellt intresse för olika lärandemiljöer, se också sidan 24.

FÖRUTSÄTTNINGAR



Interiör Studenthus Valla.



Fotbolls-VM för robotar.



Konst i Universitetsparken.

Campusplanen

04

”Ett välkomnande och attraktivt campus som möter den växande staden”

4.1 Mål

Genom följande delmål för den fysiska miljön ska Campus Vallas attraktivitet stärkas:

- **CAMPUS ATTRAKTIVITET SKA STÄRKAS**
Inspirerande, kreativa miljöer som stöder nytänkande skapas.
- **CAMPUS RESURSER SKA ANVÄNDAS HÅLLBART OCH EFFEKTIVT**
Samutnyttjande och återbruk ökas.
- **CAMPUS SKA UTNYTTJA OCH STÄRKA NÄROMRÅDETS STADSUTVECKLING**
Till gagn för alla intressenter knyts stad och campus närmare varandra.
- **HÅLLBAR MOBILITET SKA PRIORITERAS**
Gående, cyklister och kollektivtrafikresenärer ska komma i första hand.
- **CAMPUS SKA VARA LEVANDE, TRYGGT OCH BIDRA TILL ÖKAT VÄLBEFINNANDE**
Fler funktioner och hälsofrämjande grönska tillförs.
- **FÖRÄNDRINGAR PÅ CAMPUS SKA BIDRA TILL EN LÅNGSIKTIGT HÅLLBAR GRUNDSTRUKTUR**
Ett ”rundare”, mer lättorienterat campus med ytor säkerställda för framtida verksamhetsutveckling skapas.
- **SAMVERKAN INTERNT PÅ CAMPUS OCH MED EXTERNA PARTER SKA UNDERLÄTTAS**
Nya mötesplatser och gemensamma faciliteter etableras.

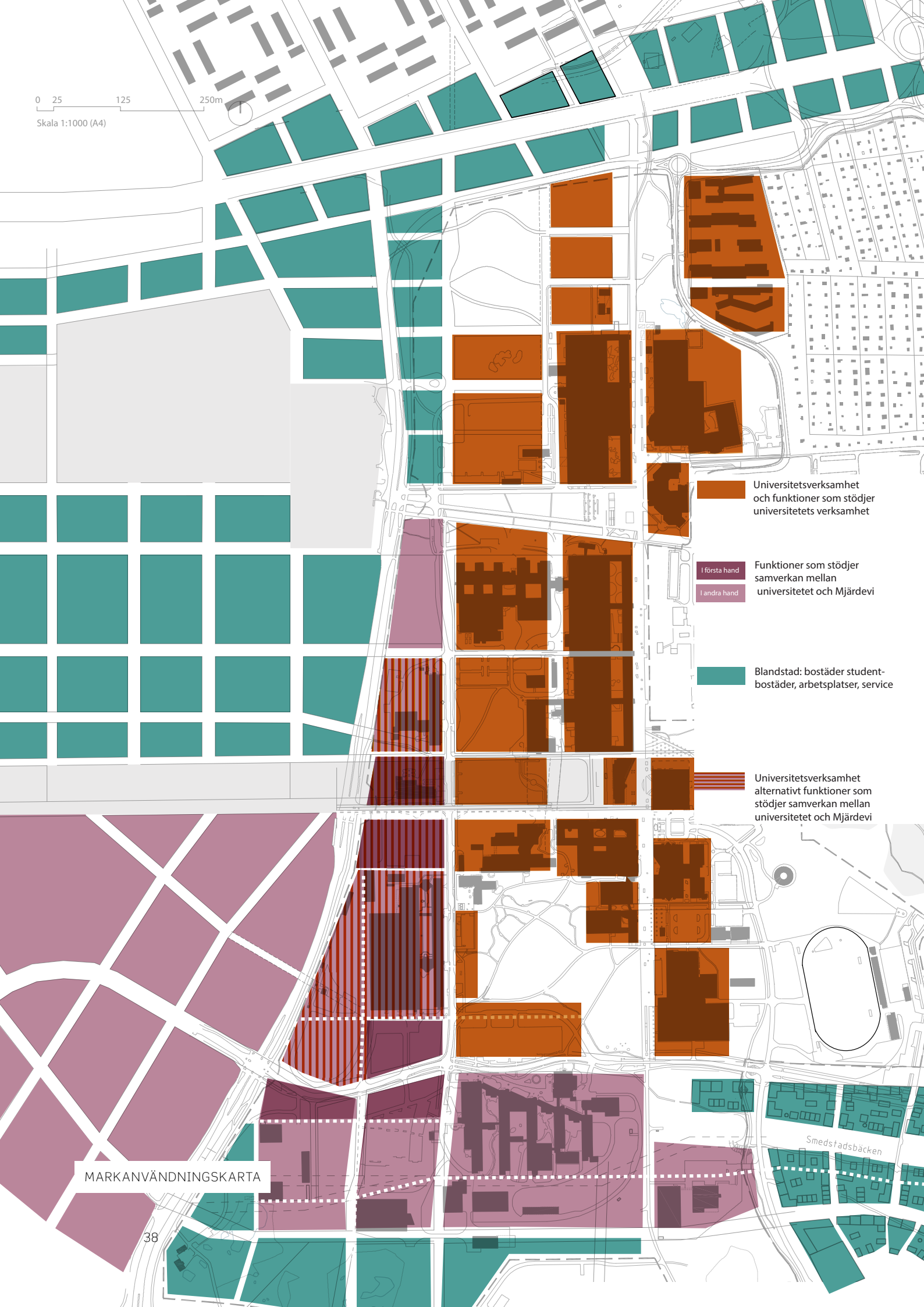
4.2 Campus Valla illustrationsplan




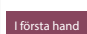
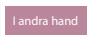
CAMPUSPLANEN - ILLUSTRATIONSPLAN





0 25 125 250m
Skala 1:1000 (A4)



 Universitetsverksamhet
och funktioner som stödjer
universitetets verksamhet

 i första hand
 i andra hand
Funktioner som stödjer
samverkan mellan
universitetet och Mjärdevi

 Blandstad: bostäder student-
bostäder, arbetsplatser, service

 Universitetsverksamhet
alternativt funktioner som
stödjer samverkan mellan
universitetet och Mjärdevi

MARKANVÄNDNINGSKARTA

38

Smedstadsbäcken

4.3 Strategier

Campusplanens åtta strategier anger vilka åtgärder som behövs för att uppnå målen:

-
- | | |
|----------------------------------|---------------------------------|
| 1. KOPPLA SAMMAN STAD OCH CAMPUS | 5. FORTSÄTT BLANDA! |
| 2. GÖR CAMPUS LÄTTORIENTERAT | 6. ENGAGERA GENOM DELAKTIGHET |
| 3. SKAPA KREATIVA MILJÖER | 7. GÖR CAMPUS GRÖNARE |
| 4. FORTSÄTT DELA! | 8. PRIORITERA HÅLLBAR MOBILITET |





Strategi 1: Koppla samman stad och campus

Situationen för det externt placerade Campus Valla är under snabb, positiv förändring. Linköping växer och stad och campus närmar sig varandra. Därmed ges ett unikt tillfälle att genom framåtsyftande planering säkra campus som en identitetsstark och samtidigt väl integrerad stadsdel i sydvästra Linköping.

FÖRTÄTA FÖR SAMMANLÄNKNING OCH FLER FUNKTIONER

Stadens förtätning möts med en väl avvägd förtätning på campus. Fler och omsorgsfullt utformade byggnader kan förbinda inåt och utåt, stärka stadsrum, ge en mer upplevelserik och

småskalig närmiljö och bidra till ett hållbart campus.

Större utbyggnader sker genom förtätning på västra campus för en ”rundare” bebyggelsestruktur och mer spridda flöden. Här kan ny bebyggelse med bland annat ett konferenshotell sammanlänka och öka utbytet med Mjärdevi. Hotellprojektet genomförs bäst i dialog mellan universitetet, Akademiska Hus och Science Park Mjärdevi. Corson ska fortsatt utgöra verksamhetscentrum men berikas av komplementfunktioner som mötesplatser, konferensmiljöer och olika typer av service.

Undantag från förtätning:

- Ytor i biologiska spridningsvägar, bl a byggrätten söder om Vallfarten och parkeringsplatsen väster om Zenit. Dessa kan bebyggas på sikt med icke-blockerande byggnader och mark.
- Öster om Corson hindrar Ångströmlaboratoriets vibrationskänslighet nybyggen. Här anläggs Universitetsfältet, en attraktiv rekreationsyta vid Campushallen och Friidrottsarenan.
- Forskningsinstitutets (FOI) byggnad sydväst om Kunskapslänken är militärt skyddsobjekt. Om planerade studentbostäder genomförs, kan särskilda åtgärder behöva vidtas.

STRATEGISKT PLACERADE STUDENTBOSTÄDER ÖKAR TRYGGHET OCH SERVICE

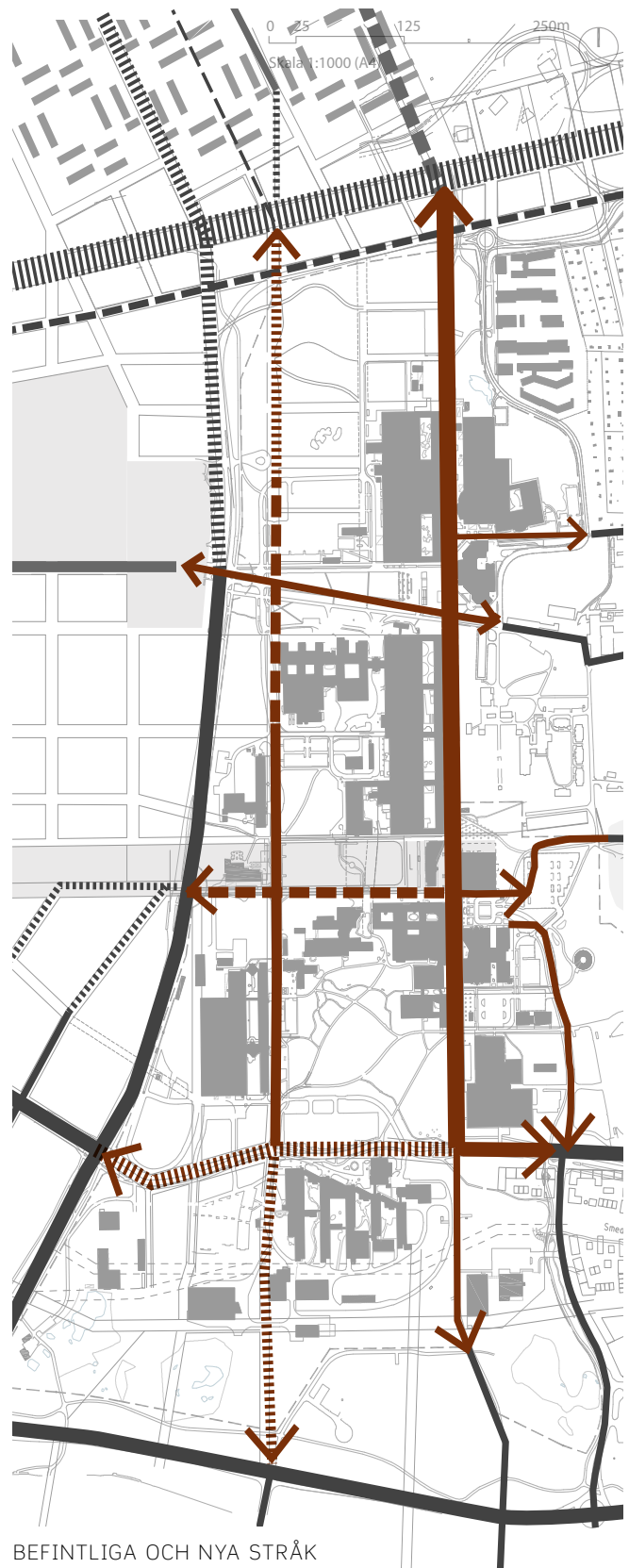
Efterfrågan på student- och forskarbostäder är stor. Att bygga bostäderna på campus ger konkurrensfördelar, skapar internationell prägel och bidrar till en varierad och levande stadsdel. Ny forskning visar dessutom att boende på campus kan bidra till färre avhopp och ökad genomströmning, vilket skulle kunna vässa LiU:s redan goda resultat.

Studentbostäderna placeras på nordvästra och södra campus nära befintliga eller planerade bostadsområden, vilket stärker den sociala kontakten. Den nya bebyggelsen bidrar till att markera campus gränser och entréer samtidigt som campus centrala delar hålls fria för universitetets expansion. Totala antalet student- och forskarlägenheter beräknas till ca 1 330.




SATSA PÅ SAMMANKOPPLANDE STRÅK

Att förbättra campus kontakt med centrala Linköping och med grannbebyggelsen är en angelägen uppgift. Framtida stadsutbyggnad runt campus ger tillfälle att utveckla stråk och stärka kopplingar i strategiska lägen:

- Utveckla Malmslättsvägen.**
Enplanskorsningen över framtidens stadsgata Malmslättsvägen stärker campus koppling mot både innerstaden och Ryd. Här möter alla, oavsett färdstätt, campussymbolen Märkesbacken vilket stärker universitetets identitet och underlättar orienteringen. Campus annonserar sig också i Malmslättsvägens flöde av korsande gående och cyklister på väg till universitetet. Här blir Linköpings studenter en del av stadsbilden.
- Förläng Universitetsvägen till Ryd.**
Campus huvudled mot Mjärdevi och Lambohov, Universitetsvägen, förlängs norrut mot Malmslättsvägen, vilket ger direkt kontakt också med Ryd.
- Förläng Mäster Mattias väg mot Mjärdevi.**
Infart 2 vid Mäster Mattias väg är campus blivande huvudentré. Här skapas genom vägens förlängning åt väster en ny koppling mellan centrala campus och centrum i Science Park Mjärdevi. Tillsammans med den befintliga förbindelsen Olaus Magnus väg-Teknikringen vid Infart 3 knyter det nya stråket samman de båda områdena.
- Gör Olaus Magnus väg till del i gatunätet.**
För att skapa en sammanhängande stadsväg knyts Olaus Magnus väg samman med Ryds gatunät i norr och Lambohovsleden i söder. En ny infart från Malmslättsvägen gör att trafik kan angöra universitetet via Olaus Magnus väg. Vägen byggs om till gåfartsgata för att undvika genomfart.
- Stärk de östvästliga tvärstråken.**
Behovet av attraktiva och effektiva stråk centrum-campus-Mjärdevi kommer att öka när staden växer västerut. Dagens cykelstråk till campus via Vallaskogen kommer att få ännu större betydelse och utvecklas för högre standard och tryggare färd.
- Gör Kunskapslänken till stadsgata.**
I samklang med Västra Vallas omvandling till urban miljö byggs Kunskapslänken om till stadsgata med goda villkor för gående och cyklister. Gatan förlängs till Mjärdevi/Teknikringen. För att servicetrafik enkelt ska kunna köra mellan västra och östra campus utformas gatan med körbanor på båda sidor om bussfältet.



BEFINTLIGA OCH NYA STRÅK

-  Befintlig koppling/gata
-  Utvecklad /förstärkt koppling
-  Ny koppling



Perspektiv över Campus Valla.

Norra campus

Väster om Märkesbacken anläggs två bostadskvarter som pendang till Colonia i öster. Den nya bebyggelsen stärker det gröna entrérum som omger Märkesbacken genom att förtydliga dess gränser och tillföra liv. Kvarteren formas med fristående byggnader kring gårdar. Den intilliggande tallskogen kan med bullerdämpande åtgärder fungera både som rekreationsområde och som utemiljö för en framtida förskola.

Södra campus

Längs Kunskapslänkens norra sida anläggs nya studentbostäder dels vid nya Nobeltorget, dels vid Universitetsparken. Byggnaderna anger campus gräns åt söder och stärker Kunskapslän-

kens omvandling till stadsgata. Två långsmala bostadshus ger det öppna Nobeltorget en välgörande vägg åt norr som definierar torgrummet och lättar upp dagens storskaliga intryck. Lokaler för service i bottenvåningen och uteservering ger torget stadsliv.

Vid Universitetsparken anläggs tre kvarter med lite högre hus som har bottenvåningar med service mot Kunskapslänken och gårdar mot parken. Kvarterens läge vid parken och nära Vallastadens sociala service med förskola och skola talar för att husen reserveras för forskarbostäder och lägenheter för studentfamiljer. Innanför kvarteren placeras punkthus i lägen och med höjd som anpassas till parkmiljön. Den nya bostadsbebyggelsen



skapar målpunkter som ger rörelse i parken. Punkthusen har ”ögon på parken” och ljus i fönstren visar närvaro även kvällstid, vilket ökar tryggheten. Parken blir en populär oas också för boende i campus närområde och när universitetet är stängt.

Service

Campus har hittills lidit brist på kommersiell service eftersom kundunderlaget varierar stort över året. Studentbostäder på campus och nya bostadsområden i grannskapet ger underlag för utökad och uthållig service. Studentbostäderna ökar underlaget för service i närområdet och omvänt kan bostadsområdenas invånare ge underlag för service på campus. Till campus entréer,

som ligger nära bostadshus och busshållplatser lokaliseras olika typer av mat- och caféverksamheter. Dessa serverar naturligtvis både kringboende och verksamma på campus. På sikt kan tillkomma frisör, cykelverkstad, tele-och dataservice etc.

Vid Corson förstärks servicen genom tillskott i Studenthuset. Tillfällig service som ambulering cykelverkstad kan ställas upp på Entrétorget eller Blå Havet. Olika pop-up butiker kan testa efterfrågan på andra typer av service.



B-huset med "skyltfönster" mot Corson.

Strategi 2: Gör campus lättorienterat

I det framtida förtätade Valla ökar behovet av ett distinkt, lättorienterat universitetsområde med egen karaktär. Både gentemot staden och internt behöver campus göras tydligare, tillgängligare och mer inbjudande.

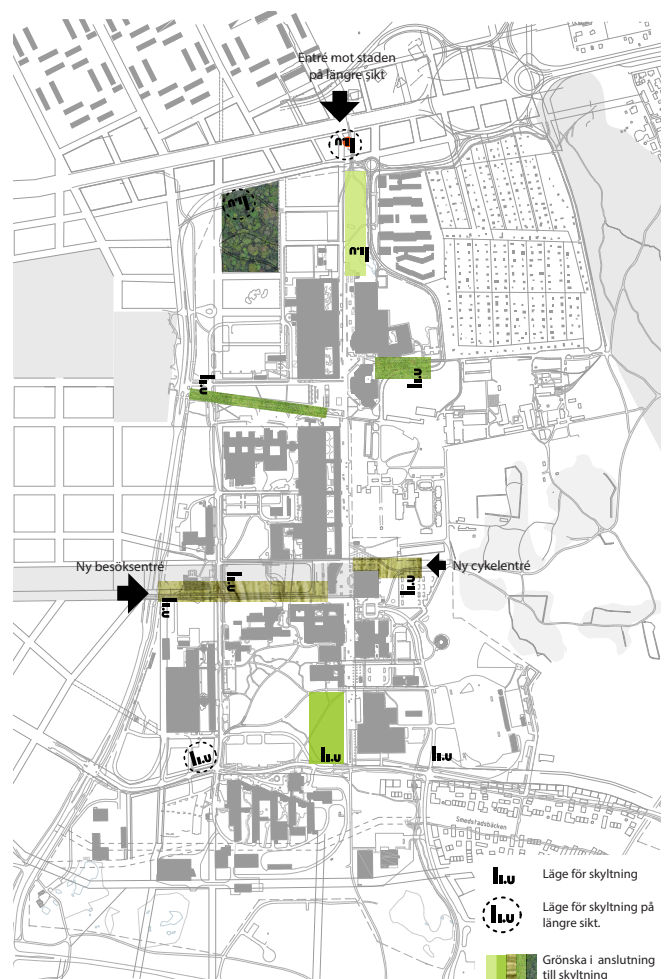
VÄLKOMNA MED TYDLIGA ENTRÉER

Väl synliga, attraktiva campusentréer markerar mötet med staden, gör det enkelt att hitta och välkomnar till universitetet. Cyklister från centrum möts av två nya entréer på östra campus. Läget för de fem bilinfarterna - norra, södra samt västra 1, 2 och 3 - justeras i några fall för bättre orientering. Som signatur utformas alla entréer med noga utvald grönska, en viktig del av campus framtida identitet (se Strategi 7 sid. 52). På håll signalerar LiU:s logotyp i meterhög bokstäver entrérelägena. Infart 2:s nya roll som besöks- och huvudentré lyfts fram i utformningen. Här och vid Norra infarten där avståndet mellan entré och byggnader är långt, behövs dubbla skyltar. Ordinarie vägskyltar behövs längs Malmslättsvägen, vid Infart 3 och vid Lambohovsleden.

Skytningen på campus förnyas enligt ett skyltprogram. Även i den virtuella världen ökar skytningens roll som identitetsbärare, och bilden av campus i sociala medier blir allt viktigare. Med nya digitala verktyg minskar kanske vissa brukares besök på campus, vilket i sin tur ökar behovet av starka symboler för den fysiska miljön.

SKAPA AKTIVA FASADER FÖR RIKARE UPPLEVELSE

Nya byggnader byggs med öppna bottenvåningar för service eller för att visa upp vad som pågår på campus. I strategiska lägen får också bostadshusen publika eller kommersiella lokaler i bottenvåningarna och annars lokaler för de boendes gemensamma funktioner. På befintliga byggnader kan nu avvisande fasader öppnas i samband med ombyggnader. Det gäller till exempel Zenit, som tillgängliggörs med en inbjudande fasad mot nya Entrétorget. B-husets höga betongsockel mot Corson i byggnadens södra del kan få en utbyggnad med "skyltfönster".





Utemiljö vid Corson.

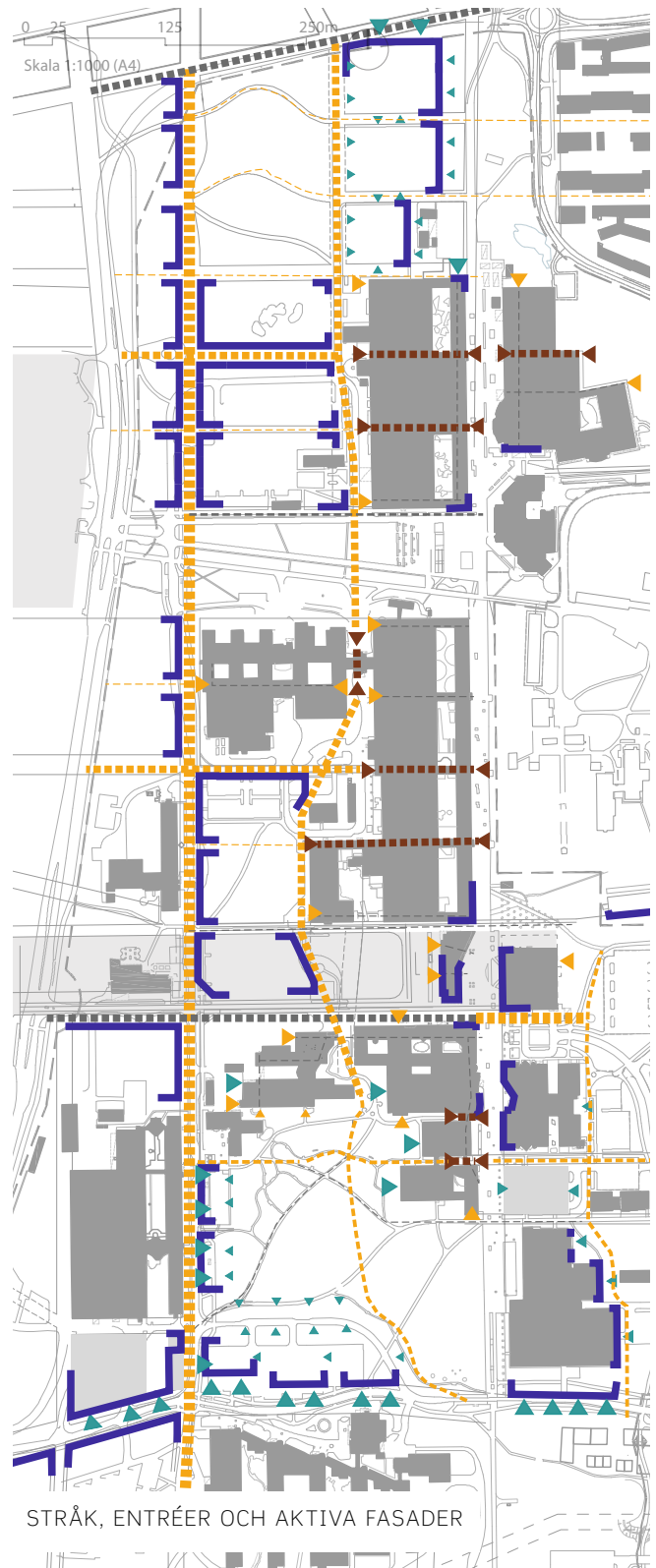
SKAPA FLER STRÅK FÖR NYA RÖRELSEMÖNSTER OCH BÄTTRE KONTAKT

Väster om A- och B-husen anläggs ett nytt gång- och cykelstråk. Första etappen Malmslättsvägen-Infart 1 genomförs lämpligen i samband med Malmslättsvägens ombyggnad och när studentbostäderna byggs. I etapp 2 förlängs stråket till Universitetsparken, vilket kräver förändringar i tillbyggnaderna mellan B- och Fysikhusen respektive Tema- och D-husen. Stråket kan också anläggas i samband med en framtida universitetsutbyggnad västerut (se Strategi 1 sid. 40). En viktig anslutande åtgärd är att utveckla inbjudande entréer också på husens västfasader, vilket gynnar både orienteringen och universitetets identitet. Även de motstående entréerna mot Corson behöver utvecklas (se Strategi 7 sid. 52).

Förändringar och nya öppningar i anslutning till I-, D- och Temahusen ökar rörelserna genom Universitetsparken och gör denna tryggare och mer attraktiv.

Ombyggnaden av Olaus Magnus väg till kombinerad infarts- och gåfartsgata stärker ett idag underutnyttjat stråk. Härifrån ser man campus centrala byggnader och orienterar sig lättare än från Universitetsvägen, och här kan en framtida kvartersbebyggelse skydda mot blåst och alstra liv på tvärgatorna. En första etapp Vallfarten-Kunskapslänken kan etableras när studentbostäder byggs i västra Universitetsparken.

Ett snabbt sätt att korta avstånden på campus är att utveckla inomhusstråken i A- och B-husen. Med en mer publik utformning av typen inomhusgata som signalerar tillgänglighet, kan stråken också fungera som övergångszon mellan institutioner och utemiljön. I anslutning till stråken kan byggnadernas idag svårarvända utomhusgårdar tillgängliggöras och utvecklas.



STRÅK, ENTRÉER OCH AKTIVA FASADER

- — — Utvecklade stråk för nya rörelsemönster
- ▶ Befintliga entréer som förstärks, för att addera målpunkter.
- ▶ Nya entréer
- — — ▶ Tydliggjord interiör koppling med förstärkta entréer
- Aktiva bottenvåningar



Entré, Studenthus Valla.

Strategi 3: Skapa kreativa miljöer

Om fler får möjlighet att, direkt eller indirekt, ta del i samarbete på campus så skapas en kreativ atmosfär. Fler och bättre mötesplatser för samman människor och ökar förutsättningarna för idéutbyte, både inom universitetet och med omvärlden. Att se vad andra gör ger energi och inspiration, och att själv ges möjlighet att visa upp det man åstadkommit stimulerar till fortsatt utveckling. Därför bör campus mångfald av aktiviteter synliggöras i den fysiska miljön.

Innovationer och viktiga forskningsresultat bör ges en självklar närvaro på campus, antingen som tillämpning eller i utställningsform.

UTVECKLA MÖTESPLATSER

Studenthuset med reception, studie- och konferensmiljöer samt bibliotek kommer att utgöra campus största och mest öppna mötesplats. Lägg därtill Zenit ombyggt till ett Samverkanshus för både intern och utåtriktad verksamhet, och före detta bibliotekshallen i D-huset förvandlad till en mötesplats kanske i Maker-rörelsens anda. De tre mötesplatserna runt nya Gröna torget blir campus nav och kreativa centrum.

VISA PÅGÅENDE VERKSAMHET

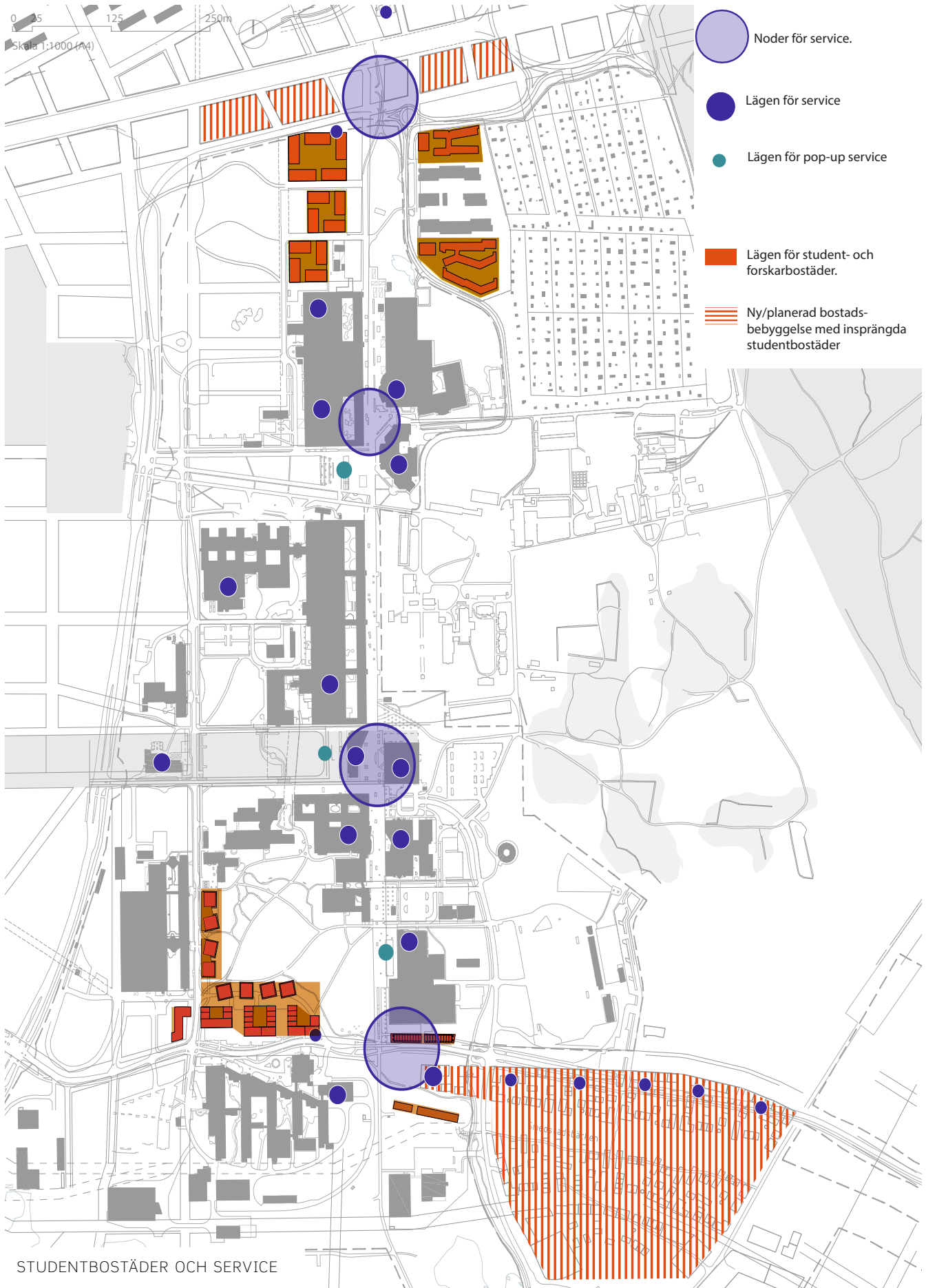
Uppdraget att utforma lokalerna så att undervisning och forskning blir synlig ingår i aktuella lokalprojekt. Därför sker en successiv utveckling mot mer intresseväckande och innovativa campusmiljöer. Uppglasning mot publika stråk och rum, gallerivåningar, bryggor, gradänger, storbildsskärmar ute och inne – sätten är många.

UTSTÄLLNINGAR

Intresset för såväl universitetets verksamhet som campusmiljön väcks också genom publika utställningar. Till exempel kan pågående forskning, studentarbeten eller aktuella byggnads- och hållbarhetsprojekt visas upp. Hur har LiU:s forskning bidragit till en bättre värld? Frågan kan besvaras i en innovativ, interaktiv utställningsform som lockar besökaren till olika målpunkter på campus. Investeringen i en permanent utställningslokal och löpande utställningsproduktion ger god avkastning i form av hög kvalitet och återkommande besökare.

LiU har under ett antal år byggt upp en intressant konstsamling i parkmiljö. Det finns också intressant konst inomhus. För LiU:s del är det relevant att vidareutveckla sin konstkultur genom att i samband med nya projekt och planering av den fysiska miljön föra konstinriktningen vidare ytterligare ett steg.

CAMPUSPLANEN - STRATEGI 3





Årlig delaktighet på Campus Valla: Studenter målar Märkesbacken.

Strategi 4: Fortsätt dela!

Samutnyttjande av lokaler och utrustning som annars står tidvis oanvända bidrar till en mer hållbar användning av tillgängliga resurser, samtidigt som pengar kan sparas. Ökade informella kontaktytor och spontana möten mellan universitetets brukargrupper är delningsprincipens bonus. Här är exempel på resurssparande åtgärder:

GÖR FLER LOKALER GEMENSAMMA

En universitetsgemensam lokalpool ger en högre och jämnare standard på lokalerna för alla. Den gör det möjligt för fler att ta del av universitetets stora och varierade lokalutbud. Resultatet blir högre beläggning och ökad lokaleffektivitet.

GÖR FORSKNINGSFRASTRUKTUR OCH LABORATORIER GEMENSAMMA

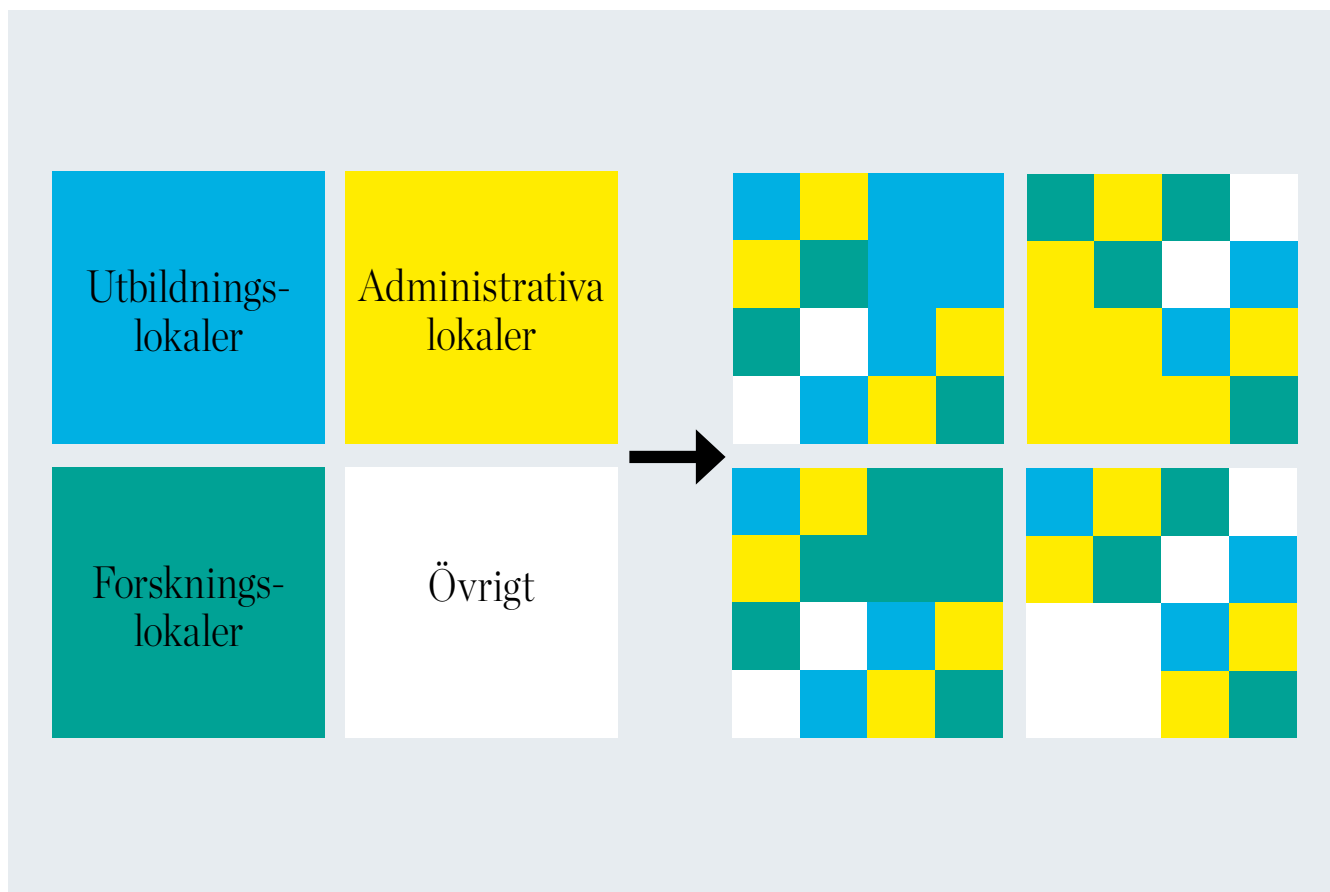
Inom ett stort universitet som LiU görs kontinuerligt investeringar i olika specialfaciliteter. Detta kan gälla för såväl forsknings- som undervisningsmiljöer. Gjorda investeringar och tillgångar bör utnyttjas på ett universitetseffektivt sätt t ex genom att de allra mest resurskrävande lokalerna och den dyraste utrustningen samutnyttjas. En framåtriktad strategi bör vara att attraktiva och effektiva forskningsmiljöer som stödjer samarbete bör planeras för gemensamt bruk.

ERSÄTT ÖVERYTOR MED SAMARBETE

D-huset har byggts om för administrationen utifrån ett koncept med storrumskontor i kombination med tysta. Detta minskar överytor och ökar möjligheter till samverkan och bör kunna prövas även inom andra delar av verksamheten.

UTVECKLA ÅTERBRUKET

LiU har framgångsrikt utvecklat sitt återbrukssystem för inventarier och utrustning inom universitetet. Ett nästa steg mot en cirkulär ekonomi kan till exempel vara att etablera ett samarbete kring återbruk med Vallastadens invånare.



Strategi 5: Fortsätt blanda!

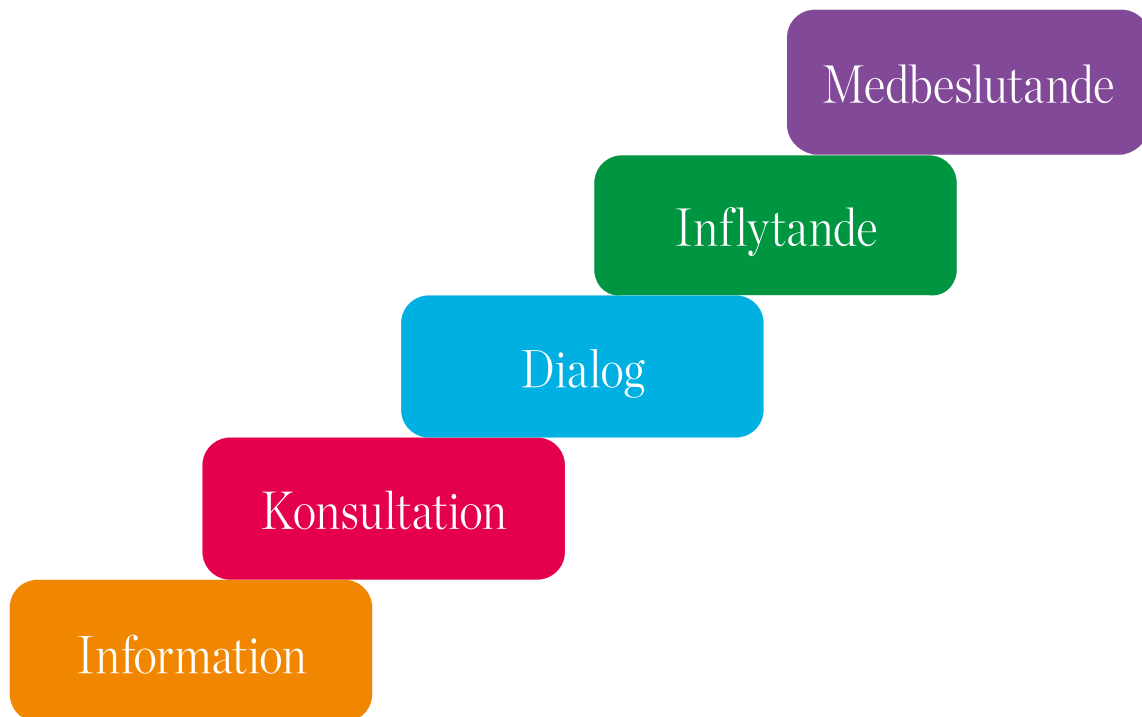
Att i byggnaderna blanda lokaltyper skapar kontaktytor mellan olika grupper på campus. En mix av lokaler och funktioner ger en blandning av människor. Detta bidrar till interaktionen mellan olika kompetensområden och skapar bättre förutsättningar för samarbete och innovation. Förslag till åtgärder:

TILLÄMPA "PASSA-PÅ-PLANERING" I LOKALFÖRSÖRJNINGEN

Att inspireras och få nya idéer i mötet med andra är viktigt i en kunskapsbaserad och innovativ verksamhet. Samtidigt kan det vara effektivt att samla likartade aktiviteter. Det bör göras till rutin att i samband med förändringar inom lokalförsörjningen göra en strategisk bedömning och pröva möjligheten att blanda lokaler för olika brukargrupper.

SE SCHEMALÄGGNING SOM EN SOCIAL TILLGÅNG

Studenter och lärare från olika utbildningar möts allt för sällan på Campus Valla, vilket gör att många intressanta möten aldrig inträffar. En strategisk prövning bör göras av hur man genom schemaläggning kan skapa kontaktytor mellan studenter och lärare från olika utbildningar.



Strategi 6: Engagera genom delaktighet

När alla brukargrupper får möjlighet att delta i frågor kring campus som miljö skapas ett större engagemang och en bredare diskussion. Därför utvidgas universitetets välutvecklade system för inflytande för såväl studenter som personal och flyttas högre i delaktighetstrappan. Ny kunskap kan vinnas om kopplingen mellan den fysiska miljön och verksamhetens utveckling. Nedan exempel på aktiviteter som kan bidra till större delaktighet:

LÅT CAMPUS VARA TEST BED

Studenternas engagemang utgör bas för utvecklingen av lärandemiljöer, inne och ute. För att bäst möta behoven kan förslag i skala 1:1 testas av brukarna. Provmiljöer kan möbleras upp och utvärderas en längre tid innan implementering.

UPPMUNTRA CO-CREATE

I linje med Märkesbackens årliga målände ges studenter och andra möjligheter att göra avtryck i den fysiska miljön. Projektet där caféet i Studenthuset utformas av studenter vid Malmstens LiU följs av andra, till exempel designtävlingar om nya cykelgarage och om "cykelkök" i A-huset.

LÅT CAMPUS VARA SUSTAINABLE LAB

LiU är ett framgångsrikt miljöuniversitet och hållbarhetsfrågorna håller på att integreras i universitetets utbildningar. Då

finns campus tillhands som ett praktiskt case för att studera kretslopp, hållbart beteende med mera.

HÅLL KOLL PÅ CAMPUS VIA MOBILEN

Via en utvecklad LiU-app baserad på brukarnas behov och med interaktiva funktioner, kan man göra felanmälan för utrustning och lokaler, lämna synpunkter på campusmiljön och föreslå förbättringar. Här kan man också se serviceutbudet på campus, söka lediga p-platser för cyklar och bilar, hitta karta med walk and talk-promenader, boka lokal och informera sig om föreläsningar och seminarier. Appens dubbla syfte är att dels öka engagemang och delaktighet i den fysiska miljön, dels att stötta ett hållbart beteende.



Referens. Delaktighet ger engagemang.





Landskap för återhämtning och inspiration.

Strategi 7: Gör campus grönare

Till campus största tillgångar hör det omgivande kulturlandskapet som ger campus dess unika karaktär. Inte minst internationella besökare finner landskapstyperna unika och romantiska. Platsens kombination av synlig, levande lantbrukskultur och högteknologisk spetsforskning fascinerar. I utvecklingen av campus utemiljöer tas därför omgivningarnas höga naturvärden till vara. Inspiration hämtas från främst Valla gård och det öppna kulturmiljölandskapet söder om gården.

LÅT LANDSKAPET INSPIRERA GRÖNSKAN

Moderniserade varianter på traditionella landskapsteman anläggs på campus som ersättning för befintlig "institutionsgrönska". Tillsammans med den bevarade gårdsallén vid Infart 1 och nygamla Äppellunden ger de nya tilläggen campus en grönstruktur som stöder bebyggelsen och samtidigt förhöjer platsens särart. Grönytor som en resurs för omhändertagandet av dagvatten är en viktig aspekt som bör tas till vara vid planering av det Gröna Valla.

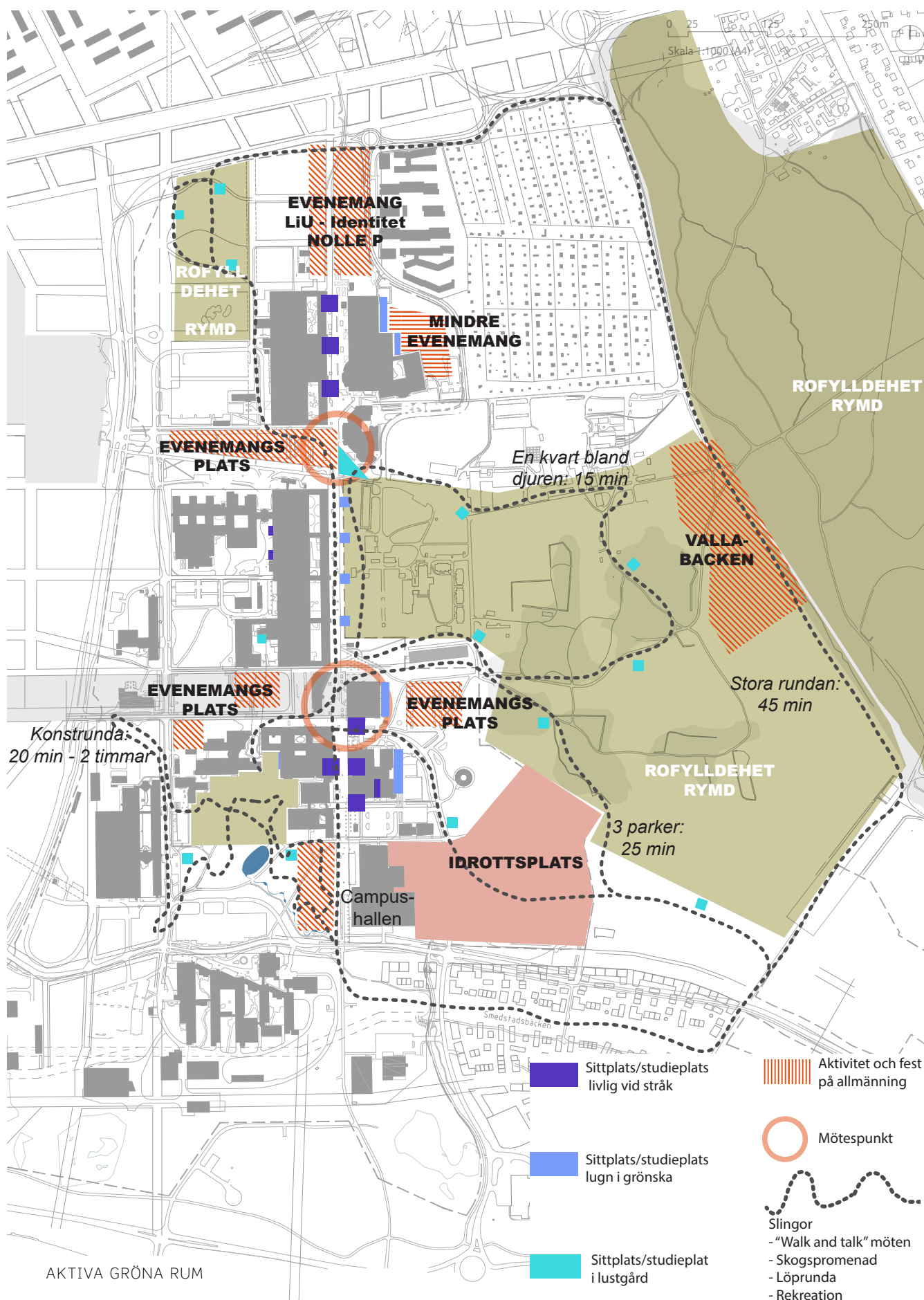
De biologiska spridningsvägarna sammanfaller med Infart 1 och 2, vilket påverkar utformningen av både campusentréerna och torgen Blå Havet och Gröna torget. Vid Infart 1:s spridningsväg av typen "Kulturlandskap gårdsmiljö" förstärks karaktären genom att allén kompletteras och den nedsänkta marken runt Kårallen formges med inspiration från lantliga trädgårdar med traditionella bärande och blommande arter, bersåer med mera. Infart 2, vars spridningsväg ingår i "Öppet kulturlandskap", omformas till besöksentré. Här utgör en mindre tillrättalagd, "spretig" grönska huvudmotivet. Från infarten leder sammanhållen grönska med en mångfald träddarter och säsongsvist högt, vajande gräs med insprängda ängsväxter fram mot Entrétorget vid Zenit, in på Gröna torget och vidare ut i landskapet på Universitetsfältet. Kontakten med Universitetsfältet är en av platsens viktigaste kvaliteter.

SKAPA UTEMILJÖER FÖR STUDIER OCH ARBETE

Efterfrågan på studieplatser ute och inne är stor. Därför inventeras campus utemiljöer för platser lämpliga att möblera som studie- och arbetsplatser.

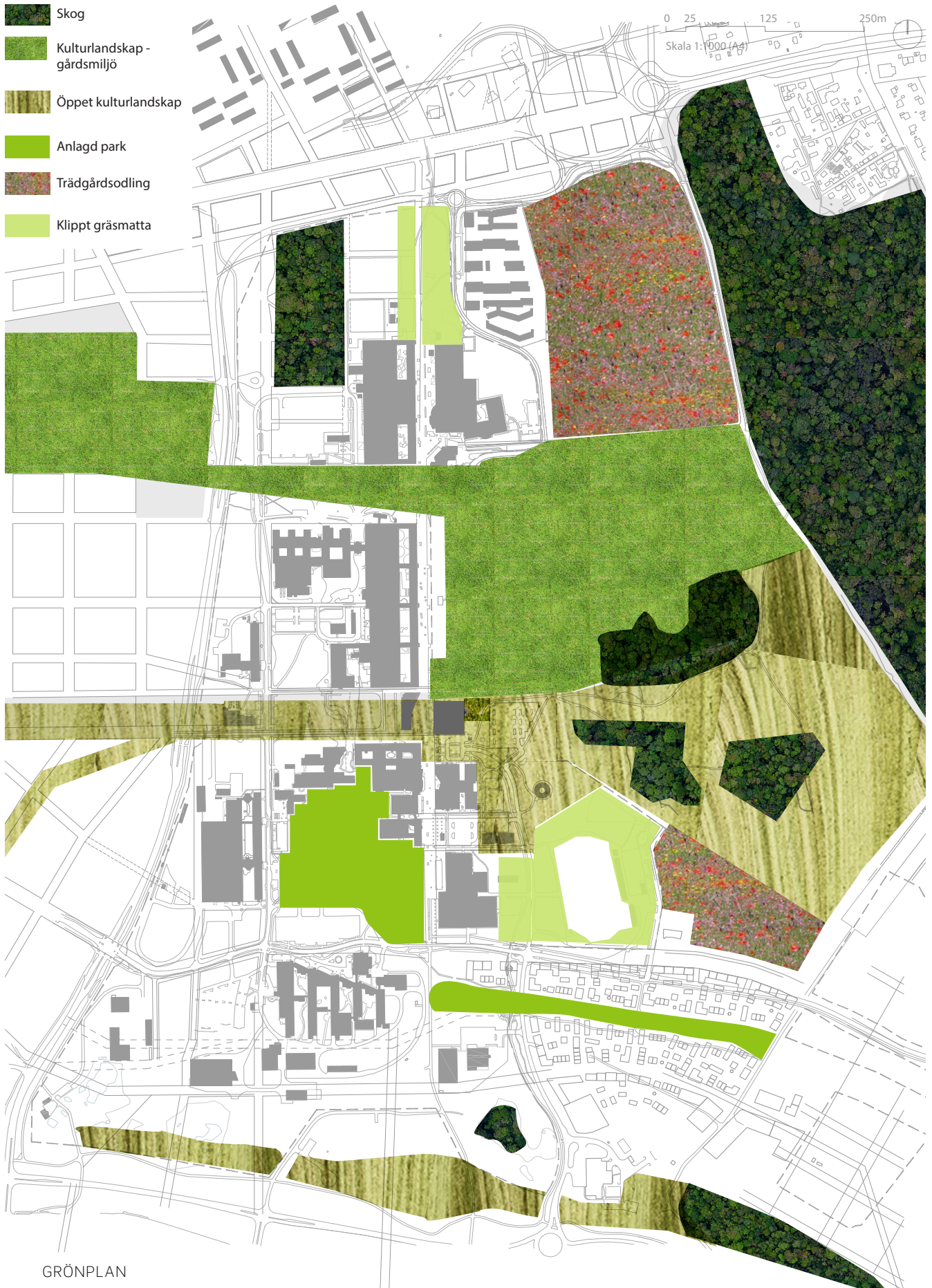
Följande principer utgör ledstjärna:

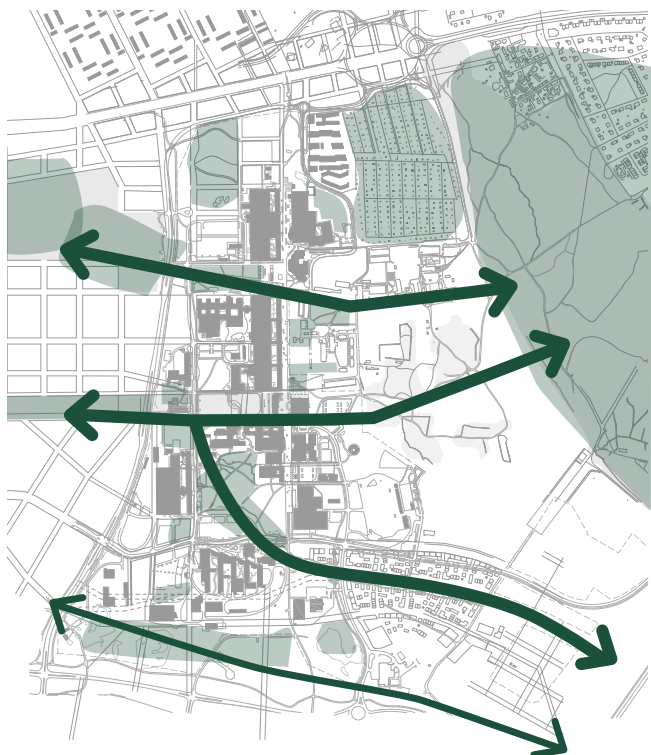
- **Gör uteplatserna till en del av entrén.** Stråkens ytor närmast byggnadsentréerna, och grönytor intill byggnaderna, är främst aktuella att utveckla eftersom lättåtkomlighet är avgörande för uteplatsernas användning.
- **Satsa på hög standard.** Alla uteplatser behöver ha ett bra mikroklimat. De förses med ergonomiskt utformade möbler, el och WiFi samt i vissa fall tak för att skapa goda ljusförhållanden för skärmarbete.
- **Utnyttja Universitetsparken.** Även Universitetsparken, som idag är underutnyttjad, utvecklas på ett sätt som stödjer studier och arbete såväl som avkoppling.



AKTIVA GRÖNA RUM

CAMPUSPLANEN - STRATEGI 7





Biologiska spridningsvägar på Campus Valla



Referens. Landskap som inspiration.

GÖR CORSON TILL EN GRÖN VISTELSEMILJÖ

Corsons stora potential som centralt, attraktivt och levande offentligt rum tas tillvara genom ett helhetsgrepp som tar itu med samtliga nuvarande utmaningar. Upplevelsen av Corsons långsträckthet bryts med en uppdelning i olika avsnitt vars utformning anpassas till intilliggande byggnader. Blå Havet och Gröna torget träder fram med egna karaktärer som skiljer sig från den övriga utformningen.

Det dominerande markmaterialet utgörs även fortsättningsvis av betongplattor, men monotonin bryts med fler material och varierande grönska på mark. De nya materialen används för att markera olika funktioner. Resultatet blir en upplevelserikare, men också tydligare och tryggare miljö, då både orienterbarheten och säkerheten ökar när det är lätt att hitta entréer och tydligt var cyklarna kör. För en grönare Corso tillförs det nya karaktärgivande campusträdet, som får utgöra rumsbildande element vid platser och i gränslägen.

Uteplatser som främst placeras vid byggnadernas entréer tillför vistelsevärden och "spanlägen". Utformningen, till exempel upphöjda trädäck med grupper av möbler, bidrar tillsammans med grönska och belysning till att ytterligare tydliggöra de vid behov ombyggda entréerna. Uteplatserna skapar också högre framkomlighet vid entréerna om cykelparkering i stället hänvisas till Corsons östra sida.

GÖR HÅLLBART SKÖTT GRÖNSKA TILL EN ATTRAKTION

Närheten till Valla gård inspirerar till en hållbar skötsel av grönskan. De traditionella metoderna skapar en attraktion på campus och utgör en konkret koppling mellan dåtid och framtid. Att låta gräset på vissa ytor växa fritt och antingen betas av får, eller slås för hand eller med hästar från Valla gård (som

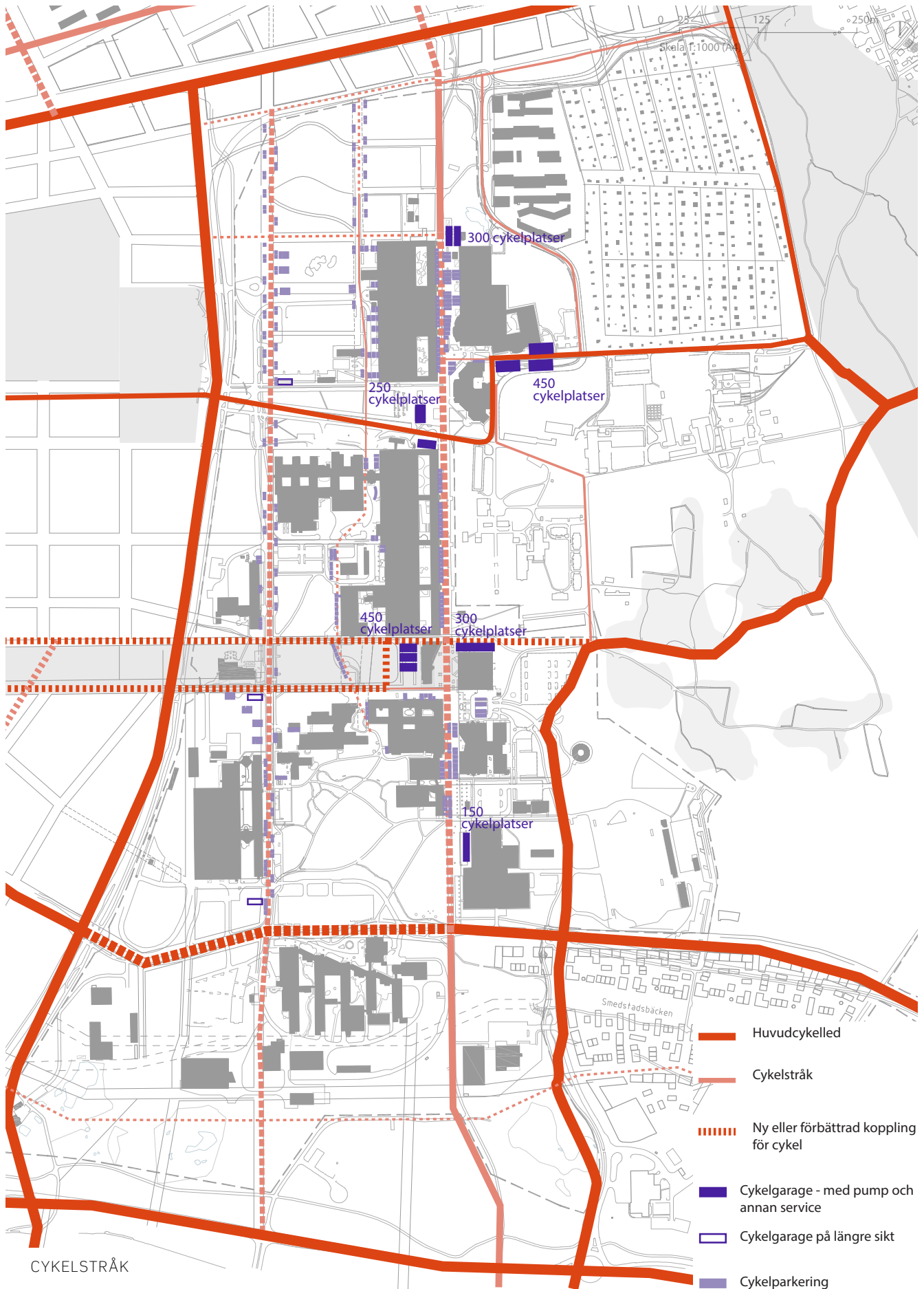
också åter höet), är steg i riktning mot en fossilfri skötsel. Sådan skötsel bidrar också till ökad biodiversitet, med ängsmark som en tillkommande biotop.

SKAPA AKTIVA GRÖNA RUM

Den stora tillgång som det omgivande landskapet utgör, liksom campus egna gröna rum och ytor, kommer fler till del och utnyttjas mer med förbättrad tillgänglighet. Till exempel kan uppskyllning av slingor för promenader, walk-and-talkmöten eller motion (med möjlighet till ombyte i Campushallen) bidra till ökat välbefinnande på campus. På norra campus kan talkskogen, kompletterad med bullerskydd, utgöra både en rofylld grön lunga och lek miljö för en framtida förskola.

För campuslivets sportaktiviteter och rekreation tillförs Universitetsfältet, där viss naturvård behövs för att återställa kulturlandskapet och öka säkerheten. Friidrottsarenans stängsel justeras vad gäller läge och utformning, så att en större del av fältet blir tillgängligt. Arenan ges en tydlig entré från campus. På sikt kan en simbassäng byggas öster om Campushallen. Satsningarna på friskvård och vardagsmotion genomförs lämpligen i samarbete med Linköpings studenters idrottsförening, som också verkar för att stärka LiU i dess roll som elitidrottsvänligt lärosäte.

Fester och evenemang är också en del av livet på campus. De befintliga stora evenemangsplatserna Märkesbacken och parkeringsplatsen vid infart 2 kompletteras med två nya: Den gröna ytan vid Infart 1 samt en ny festplats/parkering öster om nya Studenthuset, där även ladan norr om parkeringen kan ingå. Alla platser utrustas med tålig markbehandling, el, vatten och avlopp med mera. Befintliga mindre fest- och evenemangsplatser ses över och kompletteras vid behov.





Strategi 8: Prioritera hållbar mobilitet

Universitetet prioriterar hållbar mobilitet genom att framför allt väcka lusten och skapa incitament för att gå, cykla eller använda kollektivtrafik. Men att göra bilanvändandet mindre bekvämt kan också bidra.

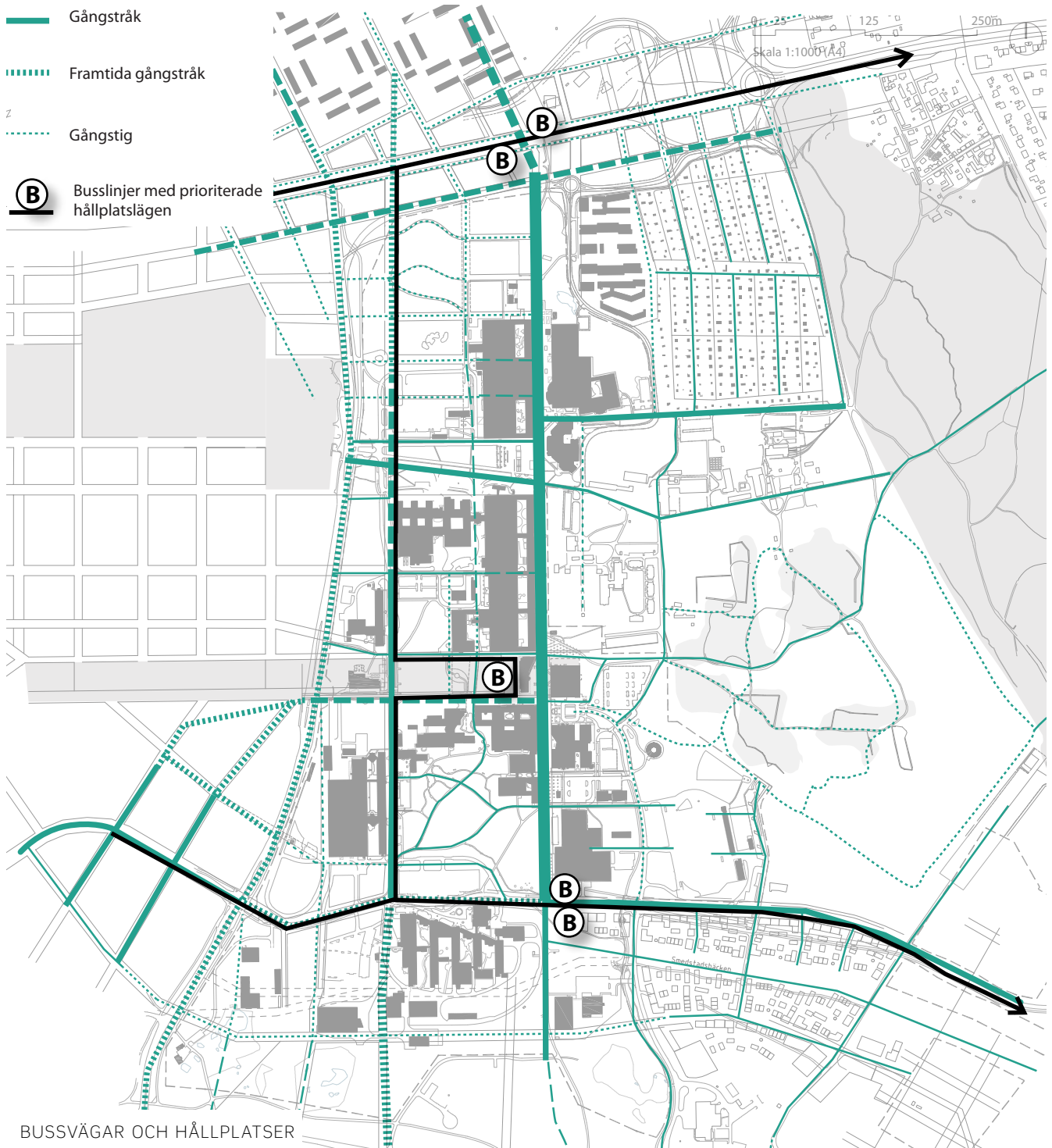
SKÄRP CYKELSTRUKTUREN - OCH CYKELKULTUREN

Att "få ordning på cyklarna" är en förutsättning för flera förbättringar på campus. Dit hör bl. a trygghet för gående. För att nå resultatet behövs både pedagogiska och praktiska åtgärder. Man ska alltid kunna hitta en ordnad parkeringsplats i varje del av campus, men inte direkt vid aktuell entré. Parkeringsarnas form och lägen bestäms av en avvägning mellan bekvämlighet för cyklisterna, framkomlighet för alla och driftsaspekter. Cykelpoolen gör det möjligt för besökare respektive bil- eller buss-

pendlare att under dagen förflytta sig på cykel mellan campus olika delar. Den skapar även förutsättningar för att dela istället för att äga sin cykel. Om behov finns kan cykelpoolen också tillhandahålla till exempel lastcyklar. Cykelservice kan ordnas i foodtruck-format som angör campus på utannonserade dagar, eller kanske ett studentdrivet "cykelkök" som med sociala och pedagogiska ambitioner erbjuder reparationer, utbildning och återvinning av cyklar i kafémiljö. Med Studenthuset omfördelas delvis parkeringsbehovet från norra till centrala Corson.

För att nå resultatet behövs både pedagogiska och praktiska åtgärder:

- **Inför enkla cykelregler.** För en justare cykelkultur behövs tydliga regler för både cykling och parkering. I första hand ska reglerna bygga på frivillighet.
- **Låt Corson vara lokalt cykelstråk.** För att behålla rimliga cykelflöden på Corson är det viktigt att stråket används endast för den lokala, campusanknutna cykeltrafiken.
- **Anlägg en tydlig cykelbana på Corson.** Cykelbanan ska ha hög standard, dubbla körfält och möjlighet till omkörning. Utredning krävs före slutlig utformning.
- **Förbättra cykelparkeringarna och bygg cykelgarage.** Enhetligt utformade cykelparkeringar tydliggör var man får parkera. Cykelgarage i strategiska lägen kan skapa incitament för cykelparkering lite längre bort genom att erbjuda hög standard. De bekväma, upplysta garagen under tak är utrustade med pump och enklare verktyg. Antalet parkeringsplatser per planerade garage i två plan beräknas till ca 145.
- **Inför cykelpool på campus.** Befintlig cykeluthyrning vid A-huset utvecklas till en cykelpool med cyklar i cykelgaragen runt om på campus.
- **Ge campus en cykelservice.** På campus kan, utöver pump och verktyg i cykelgaragen, cykelservice ordnas på olika sätt.

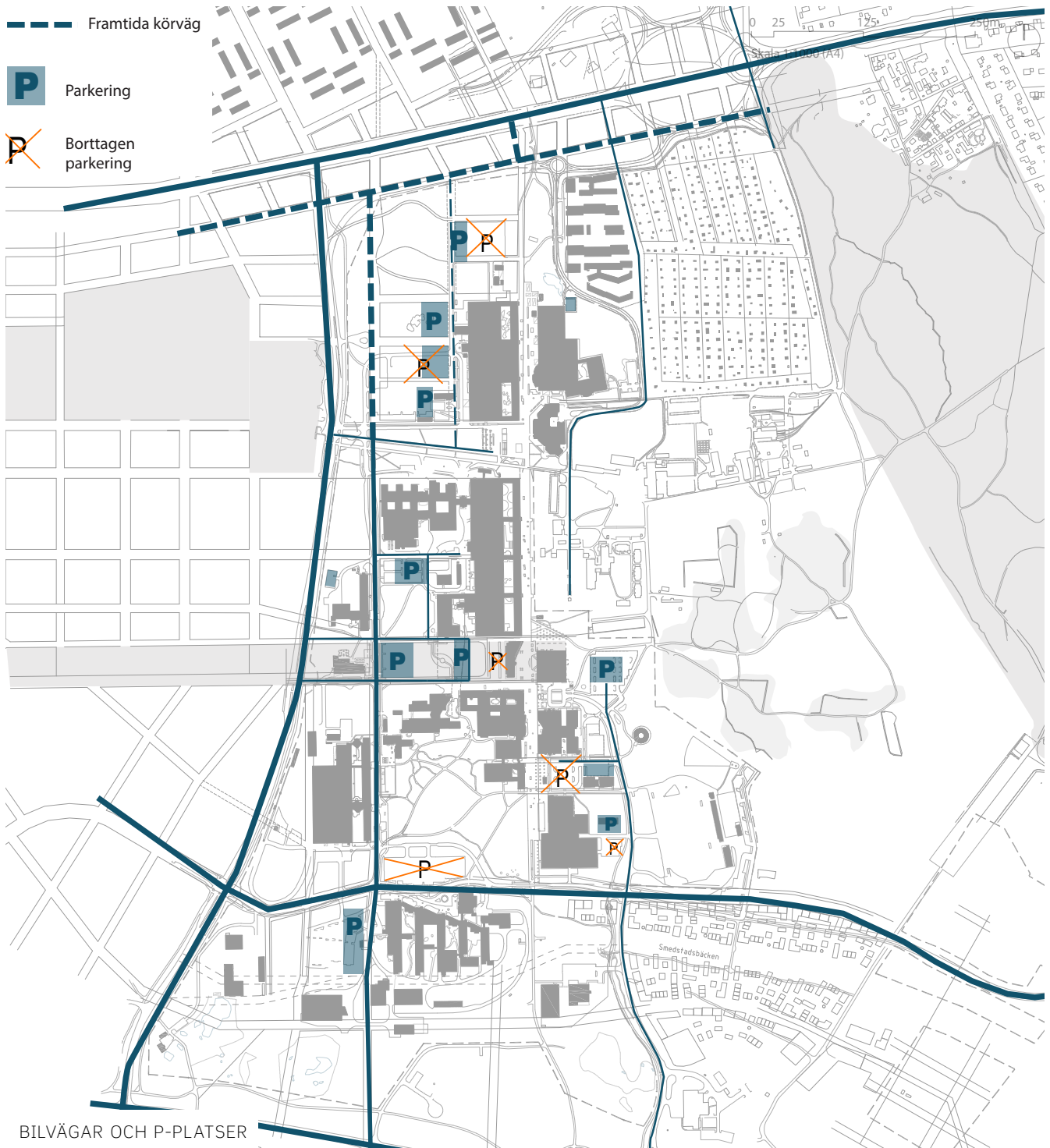


FÖRBÄTTRA FÖR BUSSRESENÄRER OCH GÄENDE

Servicesen till bussresenärerna förbättras dels genom entydiga linjedragningar och tätare turer, dels genom nya lägen för hållplatserna. Busshållplatsen vid Vallfarten ersätts av en hållplats vid nya Entrétorget. På torget är det lätt att orientera sig och avstånden till centrala målpunkter är korta, vilket gynnar både förstagångsbesökare och pendlare. Vid Malmslättsvägens ombyggnad anläggs hållplatser för stads- och regionbussar i Märkesbackens förlängning. De nya hållplatserna minskar inte avståndet till campus, men underlättar orienteringen och er-

bjuder högre turtäthet och service i anslutning till hållplatserna. Vid Nobeltorget kan det redan fastslagna hållplatsläget försvåra orienteringen för resenärer till campus, vilket kan lösas genom södra entréns utformning

Gående gynnas av generellt tydligare orienterbarhet och ett mer finmaskigt stråknät som minskar avstånden inom campus. På centrala Corson ökas de gåendes säkerhet genom ett tydligt utsatt och avskilt cykelstråk, och i utkanterna skapar nya studentbostäder vid Märkesbacken och Universitetsparken en tryggare miljö.



FRAMTIDENS BILANVÄNDANDE

Campusplanens strategier innebär att parkeringsytorna på campus kommer att minska när marken tas i anspråk till annat som nytt entréorg, studentbostäder och universitetets eventuella framtida expansion. Minskningen stämmer med det förväntade behovet då samhällstrenden pekar mot att bilåkandet kommer att gå ner. En viktig utgångspunkt är att erbjuda bättre service för kollektivtrafik, gående och cyklister. För att inte omöjliggöra bilåkande för dem som bor långt från campus och inte kan cykla eller utnyttja kollektivtrafik ska bilåkande per-

sonal och studenter hänvisas till nya parkeringar i ytterlägen, med undantag för de handikapparkeringar som tillgänglighetsnormen kräver.



Projekt för framtidens campusmiljö

Strategi 1. Koppla samman stad och campus

- Studentbostäder vid Märkesbacken.
- Studentbostäder och forskarbostäder vid Nobeltorget och Universitetsparken.
- Kommersiell service i studentbostadshuset vid Nobeltorget.

Strategi 2. Gör campus lättorienterat

- Skyltning vid LiU:s samtliga entréer.
- Ombyggnad av B-husets entréer, inomhusstråk och betongsockel mot Corson.
- Ombyggnad av Tema-husets entréer och inomhusstråk.
- Ombyggnad av Zenits västra fasad.

Strategi 3. Skapa kreativa miljöer

- Studenthuset.
- Samverkanhus i Zenit.
- Ombyggnad av D-husets bibliotekshall.
- Utställningslokal för att visa upp utvecklings- och forskningsprojekt.
- Lokaler som synliggör verksamheten.
- Utredning kring presentationen av landvinningar från LiU samt implementering.

Strategi 4. Fortsätt dela!

- Gör fler lokaler gemensamma med hjälp av lokalpoolen
- Mer gemensam forskningsinfrastruktur
- Ersätt överytor med samarbetsytor
- Utveckla återbruket

Strategi 5. Fortsätt blanda!

- Gör strategiska bedömningar avseende möjligheter att blanda lokaler för olika brukargrupper
- Se schemaläggning som en social tillgång

Strategi 6. Engagera genom delaktighet

- Utveckling av Corsons studiemiljöer genom agila processer och testbeds.
- Studentmedverkan i utvecklingen av cykelgarage och cykelkök.
- Utvecklad LiU-app.

Strategi 7. Gör campus grönnare

- Gestaltungsprogram för campus utemiljö inklusive implementering. Programmet ska bland annat innehålla:
 - Fördjupat utformningsförslag för Gröna torget inklusive ny besöksentré och Entrétorget.
 - Fördjupat utformningsförslag för Blå Havet.
 - Utveckling av utemiljön runt Kårallen.
 - Program för utemiljöer för studier och arbete.
 - Fördjupat utformningsförslag för Corson inklusive etappindelning.
 - Utformning av möblering av entréplatserna mot Corson.
- Etablering av samarbete/utbyte med Valla gård.
- Framtagande och implementering av en ny, grön skötselplan med fokus på hållbarhet.
- Universitetsfältet iordningställs i samarbete med Linköpings kommun.
- Den gröna ytan vid Infart 1 samt parkeringen bakom Studenthuset utrustas till evenemangsplatser.
- Återköp och utveckling av ladan för fest- och evenemangsbruk.
- Översyn av mindre fest- och evenemangsplatser.
- Översyn av Friidrottsarenans avgränsning, stängsel och entréer.

Strategi 8. Prioritera hållbar mobilitet

- Etablera ny cykelkultur.
- Ny cykelbana på Corson.
- Ny utformning av cykelparkeringar.
- Cykelgarage.
- Cykelpool.
- Cykelservice.
- Fler cykelpendelstråk etableras av kommunen.
- Samarbete med Östgötatrafiken om linjestäckningar och hållplatslägen.
- Hållplats Universitetet vid nya Entrétorget.
- P-avgift med differentierade taxor.
- Ersättning av parkeringar vid Märkesbacken, Zenit och Universitetsparken med färre antal platser.

ORGANISATION

REDAKTION

Karolina Ganhammar, Linköpings universitet

Ingrid Gustavsson, Akademiska Hus

Ulf Jacobsson, Akademiska Hus

Linda Mattsson, White Arkitekter

Rebecka Rubin, White Arkitekter

SAMVERKAN

Campusplanen har utvecklats i samverkan med representanter för Linköpings universitet, Linköpings kommun och grannar.

UNDERLAG

White Arkitekter

Erik Skärbäck (analys av utemiljö)

TEXTBEARBETNING

Bianca Heymowska

PLANER

White Arkitekter

PRODUKTION

Foto: Thor Balkhed (s 3, 18, 21, 30), Göran Billesson (s 13), Olof Holdar (s 3),

Peter Karlsson (omslagsfoto, s 52), Ola Kjelbye (s 6, 19, 32, 60), Karin Kylinger (s 24, 34, 40),

Charlotte Perhammar (s 33 nedre), Rebecca Rubin (s 12), Hanna Söderquist (s 48, 51, 55),

White Arkitekter (s 17, 22-23).

Illustration: White Arkitekter (s 2, 8-9, 16-17, 28, 33 ovan, 36-37, 38, 41, 42-43, 44-45, 46-47, 53, 54-55, 56, 57-58), Erik Skärbäck/Liv Öberg (s 25)

Layout: Akademiska Hus

Tryck: LiU Tryck

Akademiska Hus
Box 483
Stampgatan 14
401 27 Göteborg
Telefon: 031-63 24 00
Fax: 031-63 24 01

akademiskahus.se info@akademiskahus.se

